

Statistischer Bericht

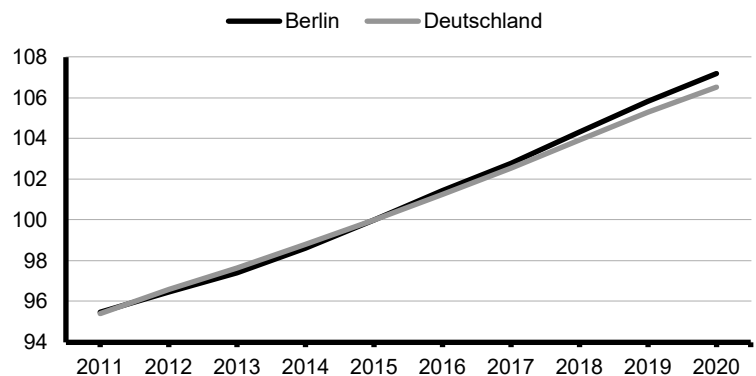
P I 11 – j / 20

Volkswirtschaftliche
Gesamtrechnungen

Bruttoanlagevermögen im **Land Berlin** nach Wirtschaftsbereichen **1991 bis 2020**

Ergebnisse des Arbeitskreises
„Volkswirtschaftliche Gesamtrechnungen der Länder“
Berechnungsstand: August 2022

**Entwicklung des Bruttoanlagevermögens (preisbereinigt)
in Berlin und Deutschland 2011 bis 2020**
Index (2015 = 100)



Impressum

Statistischer Bericht
P I 11 – j / 20

Erscheinungsfolge: jährlich
Erschienen im **Juni 2023**

Herausgeber

Amt für Statistik Berlin-Brandenburg
Steinstraße 104 - 106
14480 Potsdam
info@statistik-bbb.de
www.statistik-berlin-brandenburg.de

Tel. 0331 8173 - 1777
Fax 0331 817330 - 4091

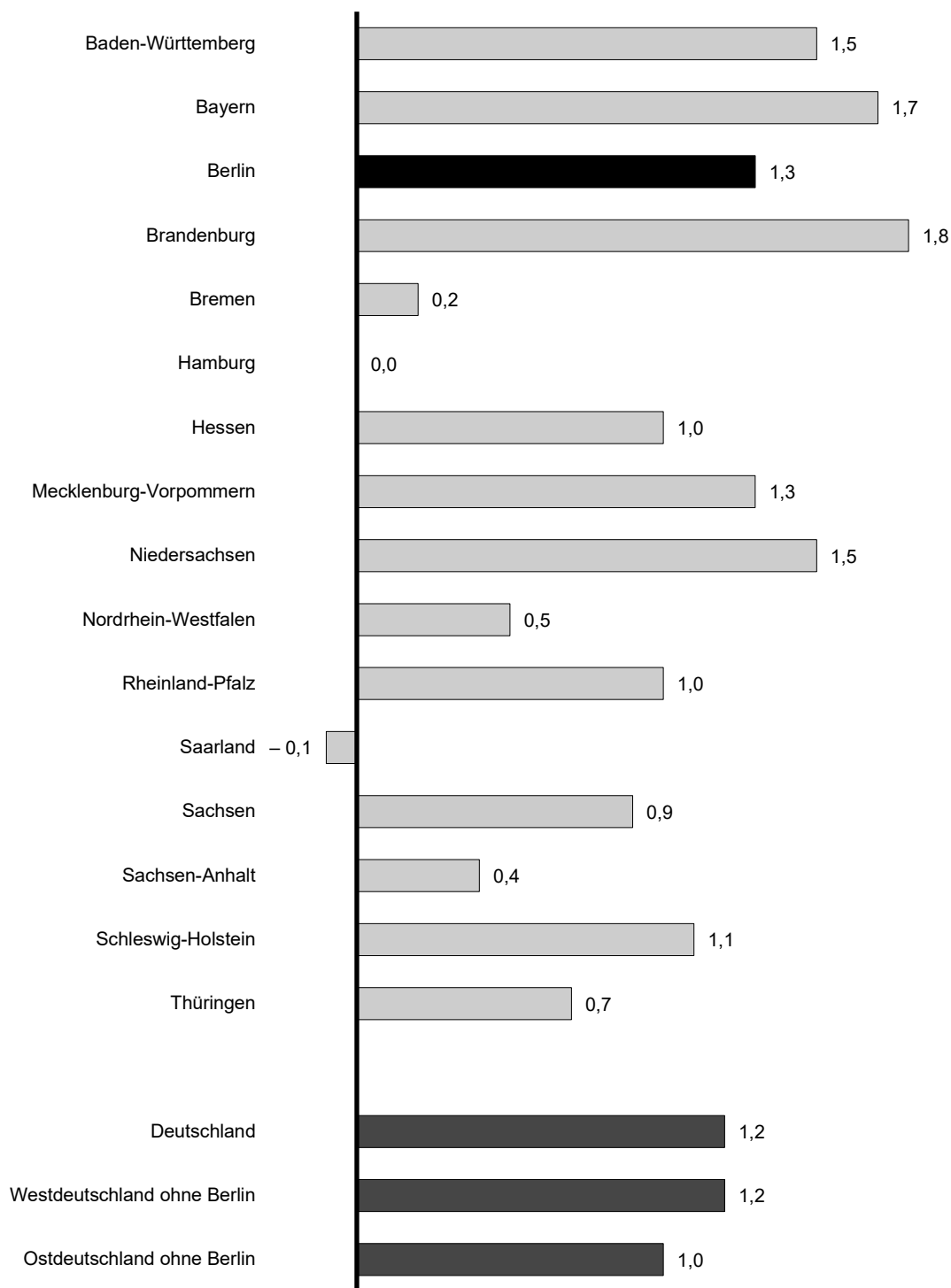
Zeichenerklärung

0 weniger als die Hälfte von 1
in der letzten besetzten Stelle,
jedoch mehr als nichts
– nichts vorhanden
... Angabe fällt später an
() Aussagewert ist eingeschränkt
/ Zahlenwert nicht sicher genug
• Zahlenwert unbekannt oder
geheim zu halten
x Tabellenfach gesperrt
p vorläufige Zahl
r berichtigte Zahl
s geschätzte Zahl

Inhaltsverzeichnis

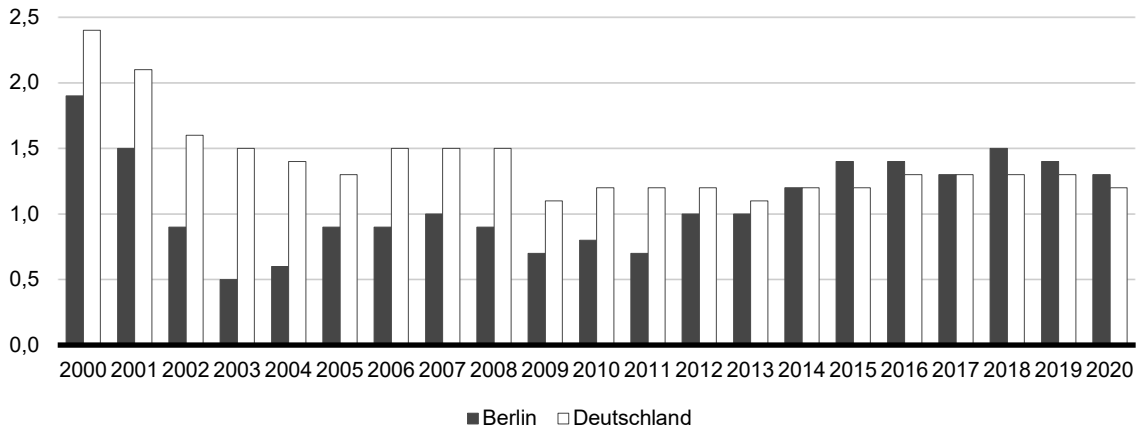
	Seite		Seite
Metadaten zu dieser Statistik (externer Link)			
Grafiken			
1 Bruttoanlagevermögen (preisbereinigt) nach Bundesländern 2020 – Veränderung gegenüber dem Vorjahr in Prozent –.....	4		
2 Bruttoanlagevermögen (preisbereinigt) im Land Berlin und in Deutschland 2000 bis 2020 – Veränderung gegenüber dem Vorjahr in Prozent –.....	5		
Tabellen			
1 Bruttoanlagevermögen im Land Berlin 1991 bis 2020 nach Wirtschaftsbereichen		3 Bruttoanlagevermögen (Anlagen) zu Wiederbeschaffungspreisen in Deutschland 1991 bis 2020 nach Bundesländern.....	30
1.1 Anlagen zu Wiederbeschaffungspreisen.....	6	4 Bruttoanlagevermögen (Anlagen) - preisbereinigt, verkettet in Deutschland 1991 bis 2020 nach Bundesländern.....	34
1.2 Anlagen (preisbereinigt, verkettet).....	9	5 Nettoanlagevermögen (Anlagen) zu Wiederbeschaffungspreisen in Deutschland 1991 bis 2020 nach Bundesländern.....	36
1.3 Ausrüstungen und sonstige Anlagen zu Wiederbeschaffungspreisen.....	10	6 Nettoanlagevermögen (Anlagen) - preisbereinigt, verkettet in Deutschland 1991 bis 2020 nach Bundesländern.....	38
1.4 Ausrüstungen und sonstige Anlagen (preisbereinigt, verkettet).....	13	7 Modernitätsgrad (Anlagen) in Deutschland 1991 bis 2020 nach Bundesländern.....	40
1.5 Bauten zu Wiederbeschaffungspreisen.....	14	8 Kapitalstock (Bruttoanlagevermögen (Anlagen) - preisbereinigt, verkettet) in Deutschland 1991 bis 2020 nach Bundesländern.....	42
1.6 Bauten (preisbereinigt, verkettet).....	17	9 Kapitalintensität (Kapitalstock (preisbereinigt, verkettet) je Erwerbstätigen) in Deutschland 1991 bis 2020 nach Bundesländern.....	44
2 Nettoanlagevermögen im Land Berlin 1991 bis 2020 nach Wirtschaftsbereichen		10 Kapitalproduktivität (Verhältnis Bruttoinlands- produkt zum Kapitalstock (beide preisbereinigt, verkettet)) in Deutschland 1991 bis 2020 nach Bundesländern.....	46
2.1 Anlagen zu Wiederbeschaffungspreisen.....	18		
2.2 Anlagen (preisbereinigt, verkettet).....	21		
2.3 Ausrüstungen und sonstige Anlagen zu Wiederbeschaffungspreisen.....	22		
2.4 Ausrüstungen und sonstige Anlagen (preisbereinigt, verkettet).....	25		
2.5 Bauten zu Wiederbeschaffungspreisen.....	26		
2.6 Bauten (preisbereinigt, verkettet).....	29		

**1 Bruttoanlagevermögen (preisbereinigt) nach Bundesländern 2020
– Veränderung gegenüber dem Vorjahr in Prozent –**



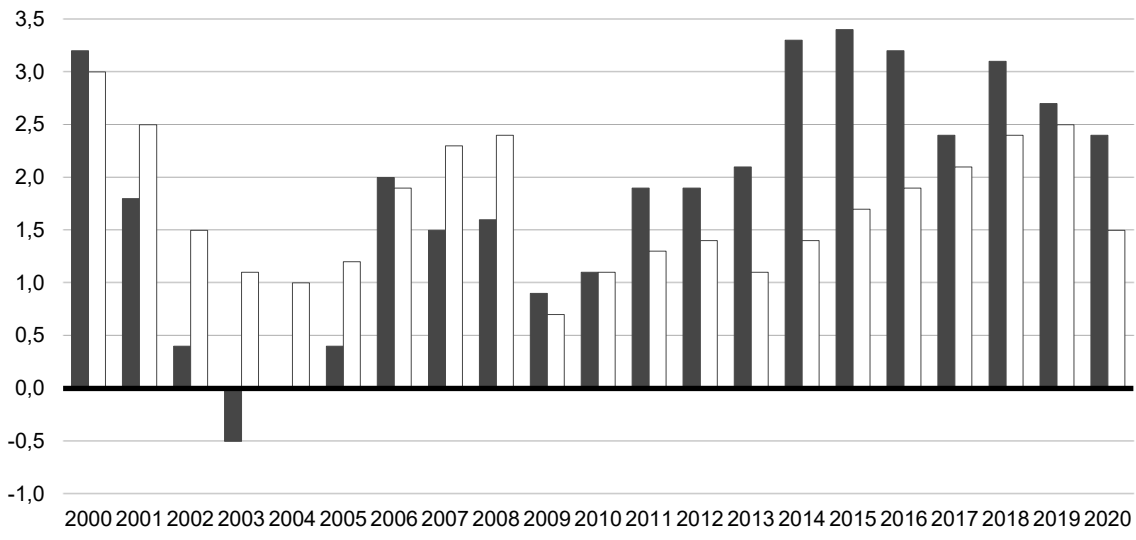
2 Bruttoanlagevermögen (preisbereinigt) im Land Berlin und in Deutschland 2000 bis 2020
- Veränderung gegenüber dem Vorjahr in Prozent -

Anlagen



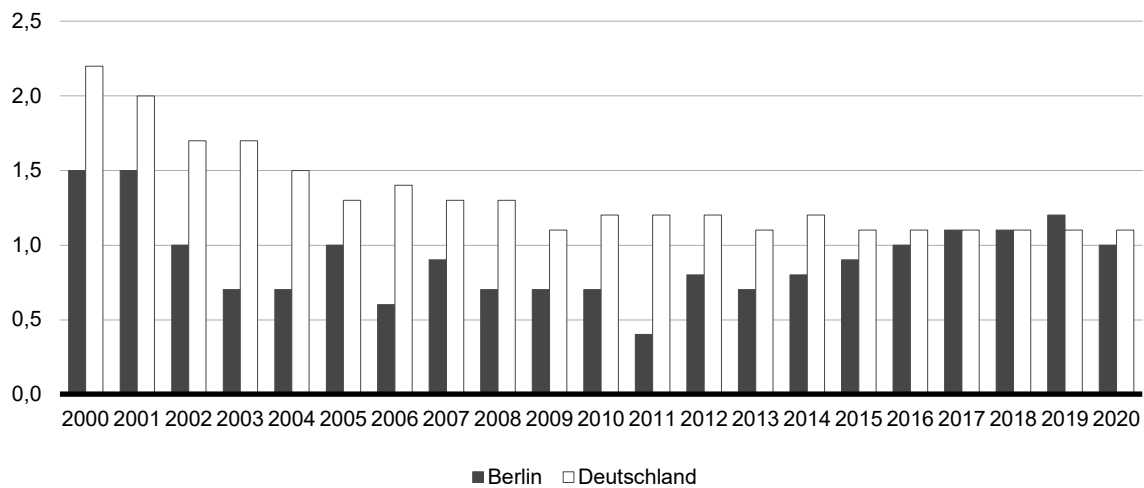
■ Berlin □ Deutschland

Ausrüstungen



■ Berlin □ Deutschland

Bauten



■ Berlin □ Deutschland

1 Bruttoanlagevermögen im Land Berlin 1991 bis 2020 nach Wirtschaftsbereichen
1.1 Anlagen zu Wiederbeschaffungspreisen

Jahr	Ins- gesamt	Land- und Forst- wirt- schaft, Fischerei	Produzierendes Gewerbe			Dienstleistungsbereiche			
			zu- sammen	Produ- zierendes Gewerbe ohne Bau- gewerbe	Bau- gewerbe	zu- sammen	Handel, Verkehr, Gast- gewerbe, Information und Kommu- nikation	Finanz-, Versicherungs- und Unter- nehmens- dienstleister; Grundstücks- und Wohnungs- wesen	Öffentliche und sonstige Dienstleister, Erziehung und Gesundheit
Mill. EUR									
1991	321 238	390	54 115	•	•	266 733	•	•	•
1995	404 292	452	63 565	59 714	3 851	340 274	40 770	222 133	77 371
2000	460 571	436	65 765	61 613	4 152	394 371	46 298	259 627	88 445
2001	467 965	430	66 086	62 040	4 046	401 449	47 083	263 814	90 551
2002	471 328	425	65 603	61 703	3 900	405 300	46 973	266 162	92 165
2003	473 250	421	64 964	61 230	3 734	407 865	46 868	267 339	93 659
2004	481 038	420	64 909	61 291	3 618	415 710	47 748	272 131	95 831
2005	489 064	422	64 529	61 026	3 503	424 113	49 890	276 281	97 942
2006	501 770	427	64 563	61 195	3 368	436 780	52 374	283 249	101 158
2007	531 053	440	65 198	61 876	3 323	465 415	55 894	301 289	108 233
2008	551 296	450	65 924	62 678	3 246	484 921	58 678	312 885	113 358
2009	561 997	465	65 186	62 045	3 141	496 347	60 839	318 991	116 518
2010	574 078	467	64 750	61 707	3 043	508 862	63 220	325 932	119 710
2011	593 388	476	65 313	62 373	2 940	527 599	65 573	337 792	124 233
2012	614 669	484	65 792	62 917	2 876	548 392	67 841	350 984	129 567
2013	634 773	490	66 093	63 278	2 815	568 190	70 331	363 706	134 153
2014	655 485	494	66 932	64 112	2 820	588 060	74 002	376 364	137 694
2015	676 010	499	68 107	65 275	2 831	607 405	77 554	388 265	141 586
2016	696 681	503	69 410	66 549	2 861	626 768	79 005	402 407	145 356
2017	726 610	513	71 057	68 122	2 935	655 040	82 520	420 360	152 160
2018	766 395	529	73 922	70 778	3 144	691 944	86 953	444 511	160 480
2019	805 808	546	75 940	72 603	3 337	729 322	91 746	469 106	168 470
2020	830 239	550	76 968	73 395	3 572	752 721	96 558	483 421	172 743
Veränderung gegenüber dem Vorjahr in %									
1995	4,2	1,1	1,9	•	•	4,6	•	•	•
2000	2,5	- 0,9	1,1	1,2	- 0,2	2,8	3,1	2,4	3,6
2001	1,6	- 1,2	0,5	0,7	- 2,6	1,8	1,7	1,6	2,4
2002	0,7	- 1,2	- 0,7	- 0,5	- 3,6	1,0	- 0,2	0,9	1,8
2003	0,4	- 1,1	- 1,0	- 0,8	- 4,3	0,6	- 0,2	0,4	1,6
2004	1,6	- 0,2	- 0,1	0,1	- 3,1	1,9	1,9	1,8	2,3
2005	1,7	0,6	- 0,6	- 0,4	- 3,2	2,0	4,5	1,5	2,2
2006	2,6	1,2	0,1	0,3	- 3,9	3,0	5,0	2,5	3,3
2007	5,8	2,9	1,0	1,1	- 1,3	6,6	6,7	6,4	7,0
2008	3,8	2,4	1,1	1,3	- 2,3	4,2	5,0	3,8	4,7
2009	1,9	3,2	- 1,1	- 1,0	- 3,2	2,4	3,7	2,0	2,8
2010	2,1	0,4	- 0,7	- 0,5	- 3,1	2,5	3,9	2,2	2,7
2011	3,4	2,1	0,9	1,1	- 3,4	3,7	3,7	3,6	3,8
2012	3,6	1,6	0,7	0,9	- 2,2	3,9	3,5	3,9	4,3
2013	3,3	1,2	0,5	0,6	- 2,1	3,6	3,7	3,6	3,5
2014	3,3	0,8	1,3	1,3	0,2	3,5	5,2	3,5	2,6
2015	3,1	1,0	1,8	1,8	0,4	3,3	4,8	3,2	2,8
2016	3,1	0,9	1,9	2,0	1,1	3,2	1,9	3,6	2,7
2017	4,3	1,9	2,4	2,4	2,6	4,5	4,4	4,5	4,7
2018	5,5	3,1	4,0	3,9	7,1	5,6	5,4	5,7	5,5
2019	5,1	3,3	2,7	2,6	6,1	5,4	5,5	5,5	5,0
2020	3,0	0,7	1,4	1,1	7,0	3,2	5,2	3,1	2,5

1 Bruttoanlagevermögen im Land Berlin 1991 bis 2020 nach Wirtschaftsbereichen
1.1 Anlagen zu Wiederbeschaffungspreisen

Jahr	Ins- gesamt	Land- und Forst- wirt- schaft, Fischerei	Produzierendes Gewerbe			Dienstleistungsbereiche				
			zu- sammen	Produ- zierendes Gewerbe ohne Bau- gewerbe	Bau- gewerbe	zu- sammen	Handel, Verkehr, Gast- gewerbe, Information und Kommu- nikation	Finanz-, Versicherungs- und Unter- nehmens- dienstleister; Grundstücks- und Wohnungs- wesen	Öffentliche und sonstige Dienstleister, Erziehung und Gesundheit	
2015 = 100										
1991	47,5	78,2	79,5	•	•	43,9	•	•	•	
1995	59,8	90,7	93,3	91,5	136,0	56,0	52,6	57,2	54,6	
2000	68,1	87,3	96,6	94,4	146,7	64,9	59,7	66,9	62,5	
2001	69,2	86,3	97,0	95,0	142,9	66,1	60,7	67,9	64,0	
2002	69,7	85,2	96,3	94,5	137,7	66,7	60,6	68,6	65,1	
2003	70,0	84,3	95,4	93,8	131,9	67,1	60,4	68,9	66,1	
2004	71,2	84,1	95,3	93,9	127,8	68,4	61,6	70,1	67,7	
2005	72,3	84,6	94,7	93,5	123,7	69,8	64,3	71,2	69,2	
2006	74,2	85,6	94,8	93,7	118,9	71,9	67,5	73,0	71,4	
2007	78,6	88,1	95,7	94,8	117,4	76,6	72,1	77,6	76,4	
2008	81,6	90,3	96,8	96,0	114,7	79,8	75,7	80,6	80,1	
2009	83,1	93,1	95,7	95,1	110,9	81,7	78,4	82,2	82,3	
2010	84,9	93,5	95,1	94,5	107,5	83,8	81,5	83,9	84,5	
2011	87,8	95,5	95,9	95,6	103,8	86,9	84,6	87,0	87,7	
2012	90,9	97,0	96,6	96,4	101,6	90,3	87,5	90,4	91,5	
2013	93,9	98,2	97,0	96,9	99,4	93,5	90,7	93,7	94,8	
2014	97,0	99,0	98,3	98,2	99,6	96,8	95,4	96,9	97,3	
2015	100	100	100	100	100	100	100	100	100	
2016	103,1	100,9	101,9	102,0	101,1	103,2	101,9	103,6	102,7	
2017	107,5	102,8	104,3	104,4	103,7	107,8	106,4	108,3	107,5	
2018	113,4	106,0	108,5	108,4	111,1	113,9	112,1	114,5	113,3	
2019	119,2	109,5	111,5	111,2	117,9	120,1	118,3	120,8	119,0	
2020	122,8	110,2	113,0	112,4	126,2	123,9	124,5	124,5	122,0	
Anteil an allen Wirtschaftsbereichen in %										
1991	100	0,1	16,8	•	•	83,0	•	•	•	
1995	100	0,1	15,7	14,8	1,0	84,2	10,1	54,9	19,1	
2000	100	0,1	14,3	13,4	0,9	85,6	10,1	56,4	19,2	
2001	100	0,1	14,1	13,3	0,9	85,8	10,1	56,4	19,3	
2002	100	0,1	13,9	13,1	0,8	86,0	10,0	56,5	19,6	
2003	100	0,1	13,7	12,9	0,8	86,2	9,9	56,5	19,8	
2004	100	0,1	13,5	12,7	0,8	86,4	9,9	56,6	19,9	
2005	100	0,1	13,2	12,5	0,7	86,7	10,2	56,5	20,0	
2006	100	0,1	12,9	12,2	0,7	87,0	10,4	56,4	20,2	
2007	100	0,1	12,3	11,7	0,6	87,6	10,5	56,7	20,4	
2008	100	0,1	12,0	11,4	0,6	88,0	10,6	56,8	20,6	
2009	100	0,1	11,6	11,0	0,6	88,3	10,8	56,8	20,7	
2010	100	0,1	11,3	10,7	0,5	88,6	11,0	56,8	20,9	
2011	100	0,1	11,0	10,5	0,5	88,9	11,1	56,9	20,9	
2012	100	0,1	10,7	10,2	0,5	89,2	11,0	57,1	21,1	
2013	100	0,1	10,4	10,0	0,4	89,5	11,1	57,3	21,1	
2014	100	0,1	10,2	9,8	0,4	89,7	11,3	57,4	21,0	
2015	100	0,1	10,1	9,7	0,4	89,9	11,5	57,4	20,9	
2016	100	0,1	10,0	9,6	0,4	90,0	11,3	57,8	20,9	
2017	100	0,1	9,8	9,4	0,4	90,2	11,4	57,9	20,9	
2018	100	0,1	9,6	9,2	0,4	90,3	11,3	58,0	20,9	
2019	100	0,1	9,4	9,0	0,4	90,5	11,4	58,2	20,9	
2020	100	0,1	9,3	8,8	0,4	90,7	11,6	58,2	20,8	

1 Bruttoanlagevermögen im Land Berlin 1991 bis 2020 nach Wirtschaftsbereichen
1.1 Anlagen zu Wiederbeschaffungspreisen

Jahr	Ins- gesamt	Land- und Forst- wirt- schaft, Fischerei	Produzierendes Gewerbe			Dienstleistungsbereiche				
			zu- sammen	Produ- zierendes Gewerbe ohne Bau- gewerbe	Bau- gewerbe	zu- sammen	Handel, Verkehr, Gast- gewerbe, Information und Kommu- nikation	Finanz-, Versicherungs- und Unter- nehmens- dienstleister; Grundstücks- und Wohnungs- wesen	Öffentliche und sonstige Dienstleister, Erziehung und Gesundheit	
Anteil an Deutschland in %										
1991	4,1	0,2	3,3	•	•	4,4	•	•	•	
1992	4,1	0,2	3,3	•	•	4,4	•	•	•	
1993	4,1	0,2	3,3	•	•	4,4	•	•	•	
1994	4,1	0,2	3,3	•	•	4,4	•	•	•	
1995	4,1	0,2	3,2	3,2	4,0	4,4	4,4	4,5	4,1	
1996	4,1	0,2	3,2	3,1	4,0	4,5	4,5	4,6	4,1	
1997	4,2	0,2	3,2	3,1	4,1	4,5	4,5	4,6	4,2	
1998	4,2	0,2	3,1	3,1	4,1	4,5	4,5	4,6	4,3	
1999	4,1	0,2	3,1	3,1	4,1	4,5	4,4	4,6	4,3	
2000	4,1	0,2	3,1	3,1	4,0	4,5	4,4	4,6	4,3	
2001	4,1	0,2	3,1	3,0	3,9	4,5	4,4	4,5	4,4	
2002	4,1	0,2	3,0	3,0	3,9	4,4	4,3	4,5	4,4	
2003	4,0	0,2	3,0	3,0	3,8	4,4	4,3	4,4	4,4	
2004	4,0	0,2	3,0	2,9	3,8	4,3	4,3	4,3	4,4	
2005	4,0	0,2	2,9	2,9	3,7	4,3	4,4	4,3	4,4	
2006	4,0	0,2	2,9	2,9	3,7	4,3	4,4	4,2	4,4	
2007	3,9	0,2	2,8	2,8	3,6	4,3	4,5	4,2	4,4	
2008	3,9	0,2	2,8	2,8	3,5	4,2	4,5	4,1	4,4	
2009	3,9	0,2	2,7	2,7	3,4	4,2	4,5	4,1	4,4	
2010	3,9	0,2	2,7	2,7	3,3	4,2	4,6	4,1	4,4	
2011	3,9	0,2	2,7	2,7	3,1	4,2	4,6	4,0	4,4	
2012	3,9	0,2	2,7	2,6	3,0	4,2	4,6	4,0	4,4	
2013	3,9	0,2	2,6	2,6	2,9	4,2	4,6	4,0	4,4	
2014	3,9	0,2	2,6	2,6	2,8	4,2	4,7	4,0	4,4	
2015	3,9	0,2	2,6	2,6	2,8	4,2	4,8	4,0	4,4	
2016	3,9	0,2	2,6	2,6	2,7	4,2	4,8	4,0	4,5	
2017	3,9	0,2	2,6	2,6	2,7	4,2	4,8	4,0	4,5	
2018	3,9	0,2	2,6	2,6	2,7	4,2	4,9	4,0	4,5	
2019	3,9	0,2	2,6	2,6	2,7	4,2	4,9	4,0	4,5	
2020	3,9	0,1	2,6	2,5	2,8	4,2	5,0	4,0	4,5	

Die Daten für die Jahre 1992 bis 1999 werden hier teilweise nicht dargestellt. In der Excel-Version dieser Veröffentlichung sind die Angaben vorhanden.

1 Bruttoanlagevermögen im Land Berlin 1991 bis 2020 nach Wirtschaftsbereichen
1.2 Anlagen (preisbereinigt, verkettet)

Jahr	Ins- gesamt	Land- und Forst- wirt- schaft, Fischerei	Produzierendes Gewerbe			Dienstleistungsbereiche			
			zu- sammen	Produ- zierendes Gewerbe ohne Bau- gewerbe	Bau- gewerbe	zu- sammen	Handel, Verkehr, Gast- gewerbe, Information und Kommu- nikation	Finanz-, Versicherungs- und Unter- nehmens- dienstleister; Grundstücks- und Wohnungs- wesen	Öffentliche und sonstige Dienstleister, Erziehung und Gesundheit
Index (2015 = 100)									
1991	68,2	115,6	108,7	•	•	63,5	•	•	•
1995	76,2	119,3	117,7	115,3	176,0	71,3	63,4	73,8	68,9
2000	87,0	114,9	119,4	116,6	185,3	83,2	72,8	86,8	79,4
2001	88,3	113,6	119,0	116,5	179,3	84,8	74,0	88,3	81,1
2002	89,1	112,0	117,9	115,5	172,5	85,8	74,3	89,3	82,7
2003	89,6	110,4	116,4	114,3	164,8	86,4	74,6	89,7	84,1
2004	90,1	108,8	115,0	113,2	158,1	87,2	75,2	90,3	85,4
2005	90,9	107,5	113,4	111,7	151,3	88,3	78,0	90,9	86,8
2006	91,6	106,2	111,8	110,4	143,5	89,3	80,8	91,5	88,1
2007	92,5	105,3	109,4	108,3	136,6	90,6	83,1	92,3	90,1
2008	93,4	103,9	107,6	106,7	129,9	91,7	84,9	93,1	91,7
2009	94,1	106,2	105,6	104,9	123,3	92,7	87,2	93,8	92,9
2010	94,8	105,2	103,6	103,0	117,4	93,8	89,5	94,6	94,1
2011	95,5	104,6	102,5	102,1	111,8	94,7	90,6	95,4	95,1
2012	96,5	103,6	101,3	101,1	107,0	95,9	92,0	96,5	96,6
2013	97,4	102,2	100,4	100,3	102,8	97,1	93,8	97,4	97,9
2014	98,6	100,7	99,9	99,9	101,2	98,5	97,0	98,6	98,8
2015	100	100	100	100	100	100	100	100	100
2016	101,4	99,0	101,0	101,0	100,4	101,5	101,1	101,6	101,3
2017	102,8	97,9	100,6	100,7	100,4	103,0	102,5	103,1	103,1
2018	104,3	96,9	101,2	101,1	104,5	104,7	104,7	104,8	104,3
2019	105,8	96,4	101,4	101,1	108,2	106,3	107,5	106,4	105,5
2020	107,2	94,7	101,3	100,7	113,4	107,9	111,1	107,7	106,6
Veränderung gegenüber dem Vorjahr in %									
1995	2,4	- 0,7	0,9	•	•	2,7	•	•	•
2000	1,9	- 1,1	- 0,2	- 0,1	- 1,1	2,2	2,1	2,1	2,7
2001	1,5	- 1,2	- 0,3	- 0,1	- 3,2	1,8	1,8	1,8	2,1
2002	0,9	- 1,4	- 1,0	- 0,8	- 3,8	1,2	0,4	1,1	2,0
2003	0,5	- 1,4	- 1,3	- 1,1	- 4,5	0,8	0,3	0,5	1,7
2004	0,6	- 1,5	- 1,1	- 1,0	- 4,0	0,8	0,8	0,6	1,5
2005	0,9	- 1,2	- 1,5	- 1,3	- 4,3	1,3	3,7	0,7	1,6
2006	0,9	- 1,2	- 1,4	- 1,2	- 5,1	1,2	3,7	0,6	1,6
2007	1,0	- 0,8	- 2,1	- 1,9	- 4,8	1,4	2,8	0,9	2,3
2008	0,9	- 1,2	- 1,6	- 1,5	- 4,9	1,3	2,2	0,9	1,7
2009	0,7	2,1	- 1,9	- 1,7	- 5,1	1,1	2,7	0,7	1,3
2010	0,8	- 0,9	- 1,9	- 1,8	- 4,7	1,1	2,7	0,8	1,3
2011	0,7	- 0,5	- 1,1	- 0,9	- 4,8	0,9	1,2	0,8	1,1
2012	1,0	- 1,0	- 1,2	- 1,0	- 4,3	1,3	1,5	1,2	1,6
2013	1,0	- 1,4	- 0,9	- 0,7	- 3,9	1,2	1,9	1,0	1,4
2014	1,2	- 1,5	- 0,5	- 0,4	- 1,7	1,4	3,4	1,3	0,9
2015	1,4	- 0,7	0,1	0,1	- 1,1	1,6	3,1	1,4	1,2
2016	1,4	- 1,0	1,0	1,0	0,4	1,5	1,1	1,6	1,3
2017	1,3	- 1,1	- 0,3	- 0,3	0,1	1,5	1,4	1,5	1,7
2018	1,5	- 1,0	0,6	0,4	4,1	1,6	2,1	1,6	1,2
2019	1,4	- 0,6	0,1	- 0,0	3,5	1,6	2,6	1,6	1,1
2020	1,3	- 1,7	- 0,1	- 0,3	4,8	1,4	3,4	1,2	1,1

Die Daten für die Jahre 1992 bis 1999 werden hier teilweise nicht dargestellt. In der Excel-Version dieser Veröffentlichung sind die Angaben vorhanden.

1 Bruttoanlagevermögen im Land Berlin 1991 bis 2020 nach Wirtschaftsbereichen
1.3 Ausrüstungen und sonstige Anlagen zu Wiederbeschaffungspreisen

Jahr	Ins- gesamt	Land- und Forst- wirt- schaft, Fischerei	Produzierendes Gewerbe			Dienstleistungsbereiche			
			zu- sammen	Produ- zierendes Gewerbe ohne Bau- gewerbe	Bau- gewerbe	zu- sammen	Handel, Verkehr, Gast- gewerbe, Information und Kommu- nikation	Finanz-, Versicherungs- und Unter- nehmens- dienstleister; Grundstücks- und Wohnungs- wesen	Öffentliche und sonstige Dienstleister, Erziehung und Gesundheit
Mill. EUR									
1991	71 861	52	34 606	•	•	37 204	•	•	•
1995	82 981	53	39 553	36 732	2 821	43 375	14 807	16 937	11 631
2000	96 478	50	41 158	38 240	2 918	55 271	17 320	23 233	14 718
2001	98 633	49	41 519	38 707	2 812	57 065	17 933	23 775	15 357
2002	99 076	47	41 430	38 754	2 676	57 599	18 007	23 582	16 010
2003	98 059	45	41 021	38 514	2 507	56 992	17 747	22 812	16 434
2004	98 087	43	40 512	38 142	2 370	57 532	17 895	22 673	16 964
2005	98 599	43	40 022	37 774	2 248	58 534	17 991	22 920	17 623
2006	100 774	43	39 717	37 620	2 097	61 014	18 655	23 929	18 429
2007	103 095	43	39 239	37 264	1 976	63 813	19 240	25 164	19 409
2008	105 786	44	38 970	37 111	1 859	66 772	19 867	26 463	20 443
2009	107 274	47	38 220	36 481	1 739	69 008	20 200	27 364	21 443
2010	109 403	49	37 745	36 120	1 625	71 609	20 533	28 443	22 634
2011	112 234	50	37 464	35 992	1 472	74 720	21 112	29 826	23 782
2012	115 768	53	37 440	36 059	1 381	78 274	21 953	31 398	24 923
2013	118 984	54	37 154	35 871	1 283	81 776	22 868	32 813	26 096
2014	124 267	54	37 323	36 064	1 259	86 890	25 049	34 573	27 268
2015	130 074	59	37 763	36 520	1 243	92 252	27 189	36 378	28 685
2016	135 116	62	38 676	37 418	1 258	96 378	28 598	37 847	29 932
2017	139 692	65	38 931	37 659	1 272	100 696	29 563	39 723	31 411
2018	145 211	68	39 696	38 295	1 401	105 447	30 723	41 757	32 967
2019	151 112	72	40 104	38 592	1 512	110 936	32 634	43 565	34 736
2020	156 491	73	40 140	38 511	1 629	116 278	34 985	44 932	36 360
Veränderung gegenüber dem Vorjahr in %									
1995	3,1	0,7	1,2	•	•	4,8	•	•	•
2000	4,2	- 2,1	0,8	1,0	- 1,6	6,8	4,3	9,5	5,7
2001	2,2	- 2,4	0,9	1,2	- 3,7	3,2	3,5	2,3	4,3
2002	0,4	- 3,5	- 0,2	0,1	- 4,8	0,9	0,4	- 0,8	4,3
2003	- 1,0	- 3,7	- 1,0	- 0,6	- 6,3	- 1,1	- 1,4	- 3,3	2,6
2004	0,0	- 4,1	- 1,2	- 1,0	- 5,5	0,9	0,8	- 0,6	3,2
2005	0,5	- 0,5	- 1,2	- 1,0	- 5,1	1,7	0,5	1,1	3,9
2006	2,2	- 0,1	- 0,8	- 0,4	- 6,7	4,2	3,7	4,4	4,6
2007	2,3	0,4	- 1,2	- 0,9	- 5,8	4,6	3,1	5,2	5,3
2008	2,6	1,4	- 0,7	- 0,4	- 5,9	4,6	3,3	5,2	5,3
2009	1,4	6,8	- 1,9	- 1,7	- 6,5	3,3	1,7	3,4	4,9
2010	2,0	3,6	- 1,2	- 1,0	- 6,6	3,8	1,6	3,9	5,6
2011	2,6	3,7	- 0,7	- 0,4	- 9,4	4,3	2,8	4,9	5,1
2012	3,1	5,9	- 0,1	0,2	- 6,1	4,8	4,0	5,3	4,8
2013	2,8	0,7	- 0,8	- 0,5	- 7,1	4,5	4,2	4,5	4,7
2014	4,4	1,1	0,5	0,5	- 1,9	6,3	9,5	5,4	4,5
2015	4,7	8,7	1,2	1,3	- 1,3	6,2	8,5	5,2	5,2
2016	3,9	5,8	2,4	2,5	1,2	4,5	5,2	4,0	4,3
2017	3,4	4,3	0,7	0,6	1,1	4,5	3,4	5,0	4,9
2018	4,0	4,9	2,0	1,7	10,2	4,7	3,9	5,1	5,0
2019	4,1	5,8	1,0	0,8	7,9	5,2	6,2	4,3	5,4
2020	3,6	1,6	0,1	- 0,2	7,7	4,8	7,2	3,1	4,7

1 Bruttoanlagevermögen im Land Berlin 1991 bis 2020 nach Wirtschaftsbereichen
1.3 Ausrüstungen und sonstige Anlagen zu Wiederbeschaffungspreisen

Jahr	Ins- gesamt	Land- und Forst- wirt- schaft, Fischerei	Produzierendes Gewerbe			Dienstleistungsbereiche				
			zu- sammen	Produ- zierendes Gewerbe ohne Bau- gewerbe	Bau- gewerbe	zu- sammen	Handel, Verkehr, Gast- gewerbe, Information und Kommu- nikation	Finanz-, Versicherungs- und Unter- nehmens- dienstleister; Grundstücks- und Wohnungs- wesen	Öffentliche und sonstige Dienstleister, Erziehung und Gesundheit	
2015 = 100										
1991	55,2	88,0	91,6	•	•	40,3	•	•	•	•
1995	63,8	89,3	104,7	100,6	227,0	47,0	54,5	46,6	40,5	
2000	74,2	84,6	109,0	104,7	234,8	59,9	63,7	63,9	51,3	
2001	75,8	82,5	109,9	106,0	226,2	61,9	66,0	65,4	53,5	
2002	76,2	79,6	109,7	106,1	215,3	62,4	66,2	64,8	55,8	
2003	75,4	76,6	108,6	105,5	201,7	61,8	65,3	62,7	57,3	
2004	75,4	73,5	107,3	104,4	190,7	62,4	65,8	62,3	59,1	
2005	75,8	73,1	106,0	103,4	180,9	63,5	66,2	63,0	61,4	
2006	77,5	73,0	105,2	103,0	168,7	66,1	68,6	65,8	64,2	
2007	79,3	73,2	103,9	102,0	158,9	69,2	70,8	69,2	67,7	
2008	81,3	74,3	103,2	101,6	149,6	72,4	73,1	72,7	71,3	
2009	82,5	79,3	101,2	99,9	139,9	74,8	74,3	75,2	74,8	
2010	84,1	82,2	100,0	98,9	130,7	77,6	75,5	78,2	78,9	
2011	86,3	85,3	99,2	98,6	118,4	81,0	77,6	82,0	82,9	
2012	89,0	90,4	99,1	98,7	111,1	84,8	80,7	86,3	86,9	
2013	91,5	91,0	98,4	98,2	103,2	88,6	84,1	90,2	91,0	
2014	95,5	92,0	98,8	98,8	101,3	94,2	92,1	95,0	95,1	
2015	100	100	100	100	100	100	100	100	100	
2016	103,9	105,8	102,4	102,5	101,2	104,5	105,2	104,0	104,3	
2017	107,4	110,3	103,1	103,1	102,3	109,2	108,7	109,2	109,5	
2018	111,6	115,7	105,1	104,9	112,7	114,3	113,0	114,8	114,9	
2019	116,2	122,4	106,2	105,7	121,7	120,3	120,0	119,8	121,1	
2020	120,3	124,3	106,3	105,5	131,1	126,0	128,7	123,5	126,8	
Anteil an allen Wirtschaftsbereichen in %										
1991	100	0,1	48,2	•	•	51,8	•	•	•	•
1995	100	0,1	47,7	44,3	3,4	52,3	17,8	20,4	14,0	
2000	100	0,1	42,7	39,6	3,0	57,3	18,0	24,1	15,3	
2001	100	0,0	42,1	39,2	2,9	57,9	18,2	24,1	15,6	
2002	100	0,0	41,8	39,1	2,7	58,1	18,2	23,8	16,2	
2003	100	0,0	41,8	39,3	2,6	58,1	18,1	23,3	16,8	
2004	100	0,0	41,3	38,9	2,4	58,7	18,2	23,1	17,3	
2005	100	0,0	40,6	38,3	2,3	59,4	18,2	23,2	17,9	
2006	100	0,0	39,4	37,3	2,1	60,5	18,5	23,7	18,3	
2007	100	0,0	38,1	36,1	1,9	61,9	18,7	24,4	18,8	
2008	100	0,0	36,8	35,1	1,8	63,1	18,8	25,0	19,3	
2009	100	0,0	35,6	34,0	1,6	64,3	18,8	25,5	20,0	
2010	100	0,0	34,5	33,0	1,5	65,5	18,8	26,0	20,7	
2011	100	0,0	33,4	32,1	1,3	66,6	18,8	26,6	21,2	
2012	100	0,0	32,3	31,1	1,2	67,6	19,0	27,1	21,5	
2013	100	0,0	31,2	30,1	1,1	68,7	19,2	27,6	21,9	
2014	100	0,0	30,0	29,0	1,0	69,9	20,2	27,8	21,9	
2015	100	0,0	29,0	28,1	1,0	70,9	20,9	28,0	22,1	
2016	100	0,0	28,6	27,7	0,9	71,3	21,2	28,0	22,2	
2017	100	0,0	27,9	27,0	0,9	72,1	21,2	28,4	22,5	
2018	100	0,0	27,3	26,4	1,0	72,6	21,2	28,8	22,7	
2019	100	0,0	26,5	25,5	1,0	73,4	21,6	28,8	23,0	
2020	100	0,0	25,6	24,6	1,0	74,3	22,4	28,7	23,2	

1 Bruttoanlagevermögen im Land Berlin 1991 bis 2020 nach Wirtschaftsbereichen
1.3 Ausrüstungen und sonstige Anlagen zu Wiederbeschaffungspreisen

Jahr	Ins- gesamt	Land- und Forst- wirt- schaft, Fischerei	Produzierendes Gewerbe			Dienstleistungsbereiche				
			zu- sammen	Produ- zierendes Gewerbe ohne Bau- gewerbe	Bau- gewerbe	zu- sammen	Handel, Verkehr, Gast- gewerbe, Information und Kommu- nikation	Finanz-, Versicherungs- und Unter- nehmens- dienstleister; Grundstücks- und Wohnungs- wesen	Öffentliche und sonstige Dienstleister, Erziehung und Gesundheit	
Anteil an Deutschland in %										
1991	3,8	0,1	3,6	•	•	4,2	•	•	•	
1992	3,8	0,1	3,6	•	•	4,2	•	•	•	
1993	3,7	0,1	3,6	•	•	4,1	•	•	•	
1994	3,7	0,1	3,6	•	•	4,1	•	•	•	
1995	3,8	0,1	3,6	3,5	4,3	4,2	4,2	4,7	3,7	
1996	3,8	0,1	3,5	3,5	4,3	4,3	4,3	4,8	3,9	
1997	3,8	0,1	3,5	3,5	4,4	4,4	4,3	4,9	4,0	
1998	3,8	0,1	3,5	3,4	4,4	4,5	4,3	5,0	4,1	
1999	3,9	0,1	3,4	3,4	4,3	4,6	4,2	5,1	4,3	
2000	3,9	0,1	3,4	3,3	4,3	4,6	4,2	5,1	4,4	
2001	3,8	0,1	3,3	3,3	4,2	4,6	4,2	5,0	4,5	
2002	3,8	0,1	3,3	3,2	4,1	4,5	4,1	4,8	4,6	
2003	3,7	0,1	3,2	3,2	4,0	4,5	4,1	4,6	4,7	
2004	3,7	0,1	3,2	3,1	4,0	4,4	4,1	4,4	4,8	
2005	3,7	0,1	3,1	3,1	4,0	4,4	4,0	4,3	4,9	
2006	3,7	0,0	3,1	3,0	3,9	4,4	4,0	4,4	4,9	
2007	3,6	0,0	3,0	2,9	3,7	4,4	4,0	4,3	5,1	
2008	3,6	0,0	2,9	2,9	3,6	4,4	4,0	4,4	5,1	
2009	3,6	0,0	2,8	2,8	3,4	4,5	3,9	4,4	5,2	
2010	3,6	0,0	2,8	2,7	3,2	4,5	3,9	4,5	5,3	
2011	3,6	0,0	2,7	2,7	3,0	4,6	3,8	4,6	5,3	
2012	3,6	0,1	2,7	2,7	2,8	4,6	3,9	4,7	5,4	
2013	3,7	0,1	2,6	2,6	2,5	4,7	3,9	4,9	5,4	
2014	3,7	0,1	2,6	2,6	2,4	4,9	4,2	5,0	5,5	
2015	3,8	0,1	2,6	2,6	2,4	5,0	4,4	5,2	5,5	
2016	3,8	0,1	2,6	2,6	2,3	5,1	4,4	5,2	5,6	
2017	3,8	0,1	2,5	2,5	2,2	5,1	4,4	5,3	5,6	
2018	3,9	0,1	2,5	2,5	2,3	5,2	4,5	5,4	5,6	
2019	3,9	0,1	2,4	2,4	2,3	5,2	4,6	5,5	5,7	
2020	3,9	0,1	2,4	2,4	2,4	5,3	4,8	5,5	5,7	

Die Daten für die Jahre 1992 bis 1999 werden hier teilweise nicht dargestellt. In der Excel-Version dieser Veröffentlichung sind die Angaben vorhanden.

1 Bruttoanlagevermögen im Land Berlin 1991 bis 2020 nach Wirtschaftsbereichen

1.4 Ausrüstungen und sonstige Anlagen (preisbereinigt, verkettet)

Jahr	Ins- gesamt	Land- und Forst- wirt- schaft, Fischerei	Produzierendes Gewerbe			Dienstleistungsbereiche				
			zu- sammen	Produ- zierendes Gewerbe ohne Bau- gewerbe	Bau- gewerbe	zu- sammen	Handel, Verkehr, Gast- gewerbe, Information und Kommu- nikation	Finanz-, Versicherungs- und Unter- nehmens- dienstleister; Grundstücks- und Wohnungs- wesen	Öffentliche und sonstige Dienstleister, Erziehung und Gesundheit	
Index (2015 \triangleq 100)										
1991	63,9	122,3	122,1	•	•	42,4	•	•	•	•
1995	70,3	115,1	131,1	126,3	269,0	47,6	56,0	48,2	39,2	39,2
2000	80,6	103,5	130,6	125,7	271,0	61,3	66,2	66,9	50,1	50,1
2001	82,1	99,4	130,0	125,5	258,5	63,5	68,6	68,5	52,7	52,7
2002	82,4	95,0	128,6	124,5	244,9	64,4	69,2	68,2	55,3	55,3
2003	82,0	90,7	126,5	122,9	229,1	64,6	69,2	66,7	57,7	57,7
2004	82,0	86,0	124,2	121,0	215,7	65,5	70,0	66,4	60,2	60,2
2005	82,4	84,3	121,7	118,9	202,1	66,9	70,3	67,2	63,2	63,2
2006	84,0	82,9	119,4	117,0	186,6	70,0	72,8	70,2	67,1	67,1
2007	85,2	80,9	115,9	113,9	172,2	73,0	74,5	73,3	71,2	71,2
2008	86,6	80,2	112,8	111,2	158,8	76,1	76,4	76,7	75,2	75,2
2009	87,4	83,1	109,9	108,6	145,7	78,4	77,4	78,9	78,8	78,8
2010	88,4	85,0	107,0	106,0	134,3	80,9	78,0	81,5	82,8	82,8
2011	90,0	90,3	105,0	104,4	122,9	83,9	80,0	85,1	86,2	86,2
2012	91,7	94,0	103,2	102,8	113,8	87,0	82,5	88,6	89,4	89,4
2013	93,6	93,7	101,4	101,3	105,3	90,4	85,6	92,1	92,8	92,8
2014	96,7	93,3	100,3	100,3	102,0	95,2	93,0	96,1	96,2	96,2
2015	100	100	100	100	100	100	100	100	100	100
2016	103,2	104,7	101,5	101,5	100,5	103,9	104,6	103,4	103,9	103,9
2017	105,7	108,0	101,0	101,0	101,2	107,7	107,5	107,5	108,1	108,1
2018	109,1	112,8	101,4	101,1	110,8	112,2	112,5	111,9	112,3	112,3
2019	112,0	117,3	101,1	100,5	117,9	116,5	118,2	115,0	116,7	116,7
2020	114,7	117,1	100,1	99,3	124,9	120,7	125,2	117,4	120,8	120,8
Veränderung gegenüber dem Vorjahr in %										
1995	2,8	- 0,0	0,5	•	•	5,0	•	•	•	•
2000	3,2	- 2,9	- 0,5	- 0,4	- 2,3	6,2	3,6	8,8	5,4	5,4
2001	1,8	- 3,9	- 0,5	- 0,2	- 4,6	3,5	3,6	2,4	5,1	5,1
2002	0,4	- 4,5	- 1,1	- 0,8	- 5,3	1,4	0,9	- 0,5	4,9	4,9
2003	- 0,5	- 4,5	- 1,6	- 1,2	- 6,5	0,3	- 0,0	- 2,1	4,4	4,4
2004	0,0	- 5,2	- 1,8	- 1,6	- 5,8	1,4	1,2	- 0,5	4,2	4,2
2005	0,4	- 2,0	- 2,0	- 1,7	- 6,3	2,1	0,4	1,3	5,1	5,1
2006	2,0	- 1,7	- 1,9	- 1,6	- 7,7	4,7	3,6	4,4	6,0	6,0
2007	1,5	- 2,3	- 2,9	- 2,6	- 7,7	4,3	2,3	4,4	6,1	6,1
2008	1,6	- 0,9	- 2,7	- 2,4	- 7,8	4,3	2,5	4,6	5,7	5,7
2009	0,9	3,5	- 2,6	- 2,3	- 8,2	3,0	1,3	2,9	4,8	4,8
2010	1,1	2,3	- 2,7	- 2,4	- 7,8	3,1	0,9	3,3	5,0	5,0
2011	1,9	6,2	- 1,8	- 1,5	- 8,5	3,8	2,5	4,4	4,1	4,1
2012	1,9	4,1	- 1,8	- 1,5	- 7,4	3,7	3,1	4,1	3,7	3,7
2013	2,1	- 0,3	- 1,7	- 1,5	- 7,5	3,9	3,7	4,0	3,8	3,8
2014	3,3	- 0,5	- 1,1	- 1,0	- 3,1	5,3	8,6	4,3	3,7	3,7
2015	3,4	7,2	- 0,3	- 0,3	- 2,0	5,0	7,6	4,1	3,9	3,9
2016	3,2	4,7	1,5	1,5	0,5	3,9	4,6	3,4	3,9	3,9
2017	2,4	3,2	- 0,5	- 0,6	0,7	3,6	2,8	4,0	4,0	4,0
2018	3,1	4,5	0,4	0,1	9,5	4,2	4,7	4,1	3,9	3,9
2019	2,7	4,0	- 0,3	- 0,6	6,3	3,8	5,0	2,8	3,9	3,9
2020	2,4	- 0,2	- 1,0	- 1,3	6,0	3,7	5,9	2,1	3,6	3,6

Die Daten für die Jahre 1992 bis 1999 werden hier teilweise nicht dargestellt. In der Excel-Version dieser Veröffentlichung sind die Angaben vorhanden.

1 Bruttoanlagevermögen im Land Berlin 1991 bis 2020 nach Wirtschaftsbereichen
1.5 Bauten zu Wiederbeschaffungspreisen

Jahr	Ins- gesamt	Land- und Forst- wirt- schaft, Fischerei	Produzierendes Gewerbe			Dienstleistungsbereiche			
			zu- sammen	Produ- zierendes Gewerbe ohne Bau- gewerbe	Bau- gewerbe	zu- sammen	Handel, Verkehr, Gast- gewerbe, Information und Kommu- nikation	Finanz-, Versicherungs- und Unter- nehmens- dienstleister; Grundstücks- und Wohnungs- wesen	Öffentliche und sonstige Dienstleister, Erziehung und Gesundheit
Mill. EUR									
1991	249 377	338	19 509	•	•	229 530	•	•	•
1995	321 311	400	24 012	22 982	1 030	296 899	25 963	205 196	65 740
2000	364 093	386	24 607	23 373	1 234	339 100	28 979	236 394	73 728
2001	369 332	382	24 567	23 333	1 234	344 384	29 150	240 039	75 194
2002	372 252	378	24 173	22 950	1 224	347 701	28 966	242 580	76 155
2003	375 191	375	23 942	22 716	1 226	350 873	29 121	244 527	77 225
2004	382 951	376	24 397	23 149	1 248	358 178	29 853	249 458	78 867
2005	390 465	379	24 507	23 252	1 255	365 579	31 898	253 361	80 320
2006	400 997	384	24 846	23 575	1 271	375 767	33 718	259 320	82 729
2007	427 958	396	25 959	24 612	1 347	401 602	36 654	276 125	88 824
2008	445 509	406	26 954	25 567	1 387	418 149	38 811	286 422	92 916
2009	454 723	418	26 966	25 564	1 402	427 339	40 638	291 626	95 075
2010	464 676	418	27 005	25 586	1 419	437 253	42 687	297 489	97 077
2011	481 154	426	27 849	26 381	1 468	452 879	44 462	307 966	100 451
2012	498 901	431	28 352	26 857	1 494	470 118	45 888	319 586	104 644
2013	515 789	436	28 939	27 407	1 532	486 414	47 464	330 893	108 057
2014	531 219	440	29 609	28 048	1 561	501 170	48 953	341 791	110 425
2015	545 937	440	30 344	28 755	1 588	515 153	50 365	351 887	112 901
2016	561 565	441	30 734	29 130	1 603	530 390	50 407	364 560	115 423
2017	586 918	448	32 126	30 463	1 663	554 344	52 957	380 637	120 750
2018	621 184	460	34 226	32 483	1 743	586 497	56 230	402 754	127 513
2019	654 696	474	35 836	34 010	1 825	618 386	59 112	425 540	133 734
2020	673 748	477	36 828	34 885	1 943	636 443	61 572	438 488	136 383
Veränderung gegenüber dem Vorjahr in %									
1995	4,5	1,1	3,1	•	•	4,6	•	•	•
2000	2,1	- 0,7	1,6	1,5	3,1	2,1	2,5	1,7	3,2
2001	1,4	- 1,0	- 0,2	- 0,2	0,0	1,6	0,6	1,5	2,0
2002	0,8	- 0,9	- 1,6	- 1,6	- 0,8	1,0	- 0,6	1,1	1,3
2003	0,8	- 0,8	- 1,0	- 1,0	0,2	0,9	0,5	0,8	1,4
2004	2,1	0,2	1,9	1,9	1,7	2,1	2,5	2,0	2,1
2005	2,0	0,8	0,5	0,4	0,6	2,1	6,9	1,6	1,8
2006	2,7	1,3	1,4	1,4	1,3	2,8	5,7	2,4	3,0
2007	6,7	3,2	4,5	4,4	6,0	6,9	8,7	6,5	7,4
2008	4,1	2,5	3,8	3,9	2,9	4,1	5,9	3,7	4,6
2009	2,1	2,8	0,0	- 0,0	1,1	2,2	4,7	1,8	2,3
2010	2,2	0,1	0,1	0,1	1,2	2,3	5,0	2,0	2,1
2011	3,5	1,9	3,1	3,1	3,5	3,6	4,2	3,5	3,5
2012	3,7	1,1	1,8	1,8	1,8	3,8	3,2	3,8	4,2
2013	3,4	1,3	2,1	2,0	2,5	3,5	3,4	3,5	3,3
2014	3,0	0,8	2,3	2,3	1,9	3,0	3,1	3,3	2,2
2015	2,8	0,0	2,5	2,5	1,7	2,8	2,9	3,0	2,2
2016	2,9	0,2	1,3	1,3	0,9	3,0	0,1	3,6	2,2
2017	4,5	1,5	4,5	4,6	3,8	4,5	5,1	4,4	4,6
2018	5,8	2,8	6,5	6,6	4,8	5,8	6,2	5,8	5,6
2019	5,4	2,9	4,7	4,7	4,7	5,4	5,1	5,7	4,9
2020	2,9	0,6	2,8	2,6	6,5	2,9	4,2	3,0	2,0

1 Bruttoanlagevermögen im Land Berlin 1991 bis 2020 nach Wirtschaftsbereichen
1.5 Bauten zu Wiederbeschaffungspreisen

Jahr	Ins- gesamt	Land- und Forst- wirt- schaft, Fischerei	Produzierendes Gewerbe			Dienstleistungsbereiche				
			zu- sammen	Produ- zierendes Gewerbe ohne Bau- gewerbe	Bau- gewerbe	zu- sammen	Handel, Verkehr, Gast- gewerbe, Information und Kommu- nikation	Finanz-, Versicherungs- und Unter- nehmens- dienstleister; Grundstücks- und Wohnungs- wesen	Öffentliche und sonstige Dienstleister, Erziehung und Gesundheit	
2015 ≙ 100										
1991	45,7	76,9	64,3	•	•	44,6	•	•	•	
1995	58,9	90,9	79,1	79,9	64,9	57,6	51,6	58,3	58,2	
2000	66,7	87,7	81,1	81,3	77,7	65,8	57,5	67,2	65,3	
2001	67,7	86,8	81,0	81,1	77,7	66,9	57,9	68,2	66,6	
2002	68,2	86,0	79,7	79,8	77,1	67,5	57,5	68,9	67,5	
2003	68,7	85,3	78,9	79,0	77,2	68,1	57,8	69,5	68,4	
2004	70,1	85,5	80,4	80,5	78,6	69,5	59,3	70,9	69,9	
2005	71,5	86,2	80,8	80,9	79,0	71,0	63,3	72,0	71,1	
2006	73,5	87,3	81,9	82,0	80,0	72,9	66,9	73,7	73,3	
2007	78,4	90,1	85,5	85,6	84,8	78,0	72,8	78,5	78,7	
2008	81,6	92,4	88,8	88,9	87,3	81,2	77,1	81,4	82,3	
2009	83,3	94,9	88,9	88,9	88,3	83,0	80,7	82,9	84,2	
2010	85,1	95,0	89,0	89,0	89,3	84,9	84,8	84,5	86,0	
2011	88,1	96,9	91,8	91,7	92,4	87,9	88,3	87,5	89,0	
2012	91,4	97,9	93,4	93,4	94,1	91,3	91,1	90,8	92,7	
2013	94,5	99,2	95,4	95,3	96,5	94,4	94,2	94,0	95,7	
2014	97,3	100,0	97,6	97,5	98,3	97,3	97,2	97,1	97,8	
2015	100	100	100	100	100	100	100	100	100	
2016	102,9	100,2	101,3	101,3	100,9	103,0	100,1	103,6	102,2	
2017	107,5	101,8	105,9	105,9	104,7	107,6	105,1	108,2	107,0	
2018	113,8	104,7	112,8	113,0	109,8	113,8	111,6	114,5	112,9	
2019	119,9	107,7	118,1	118,3	114,9	120,0	117,4	120,9	118,5	
2020	123,4	108,3	121,4	121,3	122,4	123,5	122,3	124,6	120,8	
Anteil an allen Wirtschaftsbereichen in %										
1991	100	0,1	7,8	•	•	92,0	•	•	•	
1995	100	0,1	7,5	7,2	0,3	92,4	8,1	63,9	20,5	
2000	100	0,1	6,8	6,4	0,3	93,1	8,0	64,9	20,2	
2001	100	0,1	6,7	6,3	0,3	93,2	7,9	65,0	20,4	
2002	100	0,1	6,5	6,2	0,3	93,4	7,8	65,2	20,5	
2003	100	0,1	6,4	6,1	0,3	93,5	7,8	65,2	20,6	
2004	100	0,1	6,4	6,0	0,3	93,5	7,8	65,1	20,6	
2005	100	0,1	6,3	6,0	0,3	93,6	8,2	64,9	20,6	
2006	100	0,1	6,2	5,9	0,3	93,7	8,4	64,7	20,6	
2007	100	0,1	6,1	5,8	0,3	93,8	8,6	64,5	20,8	
2008	100	0,1	6,1	5,7	0,3	93,9	8,7	64,3	20,9	
2009	100	0,1	5,9	5,6	0,3	94,0	8,9	64,1	20,9	
2010	100	0,1	5,8	5,5	0,3	94,1	9,2	64,0	20,9	
2011	100	0,1	5,8	5,5	0,3	94,1	9,2	64,0	20,9	
2012	100	0,1	5,7	5,4	0,3	94,2	9,2	64,1	21,0	
2013	100	0,1	5,6	5,3	0,3	94,3	9,2	64,2	20,9	
2014	100	0,1	5,6	5,3	0,3	94,3	9,2	64,3	20,8	
2015	100	0,1	5,6	5,3	0,3	94,4	9,2	64,5	20,7	
2016	100	0,1	5,5	5,2	0,3	94,4	9,0	64,9	20,6	
2017	100	0,1	5,5	5,2	0,3	94,4	9,0	64,9	20,6	
2018	100	0,1	5,5	5,2	0,3	94,4	9,1	64,8	20,5	
2019	100	0,1	5,5	5,2	0,3	94,5	9,0	65,0	20,4	
2020	100	0,1	5,5	5,2	0,3	94,5	9,1	65,1	20,2	

1 Bruttoanlagevermögen im Land Berlin 1991 bis 2020 nach Wirtschaftsbereichen
1.5 Bauten zu Wiederbeschaffungspreisen

Jahr	Ins- gesamt	Land- und Forst- wirt- schaft, Fischerei	Produzierendes Gewerbe			Dienstleistungsbereiche				
			zu- sammen	Produ- zierendes Gewerbe ohne Bau- gewerbe	Bau- gewerbe	zu- sammen	Handel, Verkehr, Gast- gewerbe, Information und Kommu- nikation	Finanz-, Versicherungs- und Unter- nehmens- dienstleister; Grundstücks- und Wohnungs- wesen	Öffentliche und sonstige Dienstleister, Erziehung und Gesundheit	
Anteil an Deutschland in %										
1991	4,2	0,2	2,8	•	•	4,5	•	•	•	•
1992	4,2	0,2	2,8	•	•	4,5	•	•	•	•
1993	4,2	0,2	2,8	•	•	4,5	•	•	•	•
1994	4,2	0,2	2,8	•	•	4,5	•	•	•	•
1995	4,2	0,2	2,8	2,7	3,4	4,4	4,5	4,5	4,2	4,2
1996	4,2	0,2	2,7	2,7	3,5	4,5	4,6	4,5	4,2	4,2
1997	4,2	0,2	2,7	2,7	3,5	4,5	4,6	4,6	4,3	4,3
1998	4,2	0,2	2,7	2,7	3,5	4,5	4,6	4,6	4,3	4,3
1999	4,2	0,2	2,7	2,7	3,5	4,5	4,6	4,6	4,3	4,3
2000	4,2	0,2	2,7	2,7	3,5	4,5	4,5	4,5	4,3	4,3
2001	4,2	0,2	2,7	2,7	3,5	4,4	4,5	4,5	4,3	4,3
2002	4,2	0,2	2,7	2,7	3,4	4,4	4,4	4,4	4,3	4,3
2003	4,1	0,2	2,7	2,6	3,4	4,4	4,4	4,4	4,3	4,3
2004	4,1	0,2	2,7	2,6	3,4	4,3	4,4	4,3	4,3	4,3
2005	4,1	0,2	2,7	2,6	3,4	4,3	4,6	4,3	4,3	4,3
2006	4,0	0,2	2,7	2,6	3,4	4,3	4,7	4,2	4,3	4,3
2007	4,0	0,2	2,6	2,6	3,4	4,2	4,8	4,2	4,3	4,3
2008	4,0	0,2	2,6	2,6	3,4	4,2	4,8	4,1	4,3	4,3
2009	4,0	0,2	2,6	2,6	3,4	4,2	4,9	4,1	4,3	4,3
2010	4,0	0,2	2,6	2,6	3,3	4,2	5,0	4,0	4,2	4,2
2011	3,9	0,2	2,6	2,6	3,3	4,1	5,0	4,0	4,2	4,2
2012	3,9	0,2	2,6	2,6	3,3	4,1	5,0	4,0	4,2	4,2
2013	3,9	0,2	2,7	2,6	3,3	4,1	5,1	3,9	4,3	4,3
2014	3,9	0,2	2,7	2,7	3,3	4,1	5,1	3,9	4,2	4,2
2015	3,9	0,2	2,7	2,7	3,2	4,1	5,1	3,9	4,2	4,2
2016	3,9	0,2	2,7	2,7	3,2	4,0	5,0	3,9	4,2	4,2
2017	3,9	0,2	2,7	2,7	3,2	4,0	5,0	3,9	4,3	4,3
2018	3,9	0,2	2,8	2,8	3,2	4,0	5,0	3,9	4,3	4,3
2019	3,9	0,2	2,8	2,8	3,2	4,0	5,1	3,9	4,2	4,2
2020	3,9	0,2	2,8	2,8	3,3	4,0	5,1	3,9	4,2	4,2

Die Daten für die Jahre 1992 bis 1999 werden hier teilweise nicht dargestellt. In der Excel-Version dieser Veröffentlichung sind die Angaben vorhanden.

1 Bruttoanlagevermögen im Land Berlin 1991 bis 2020 nach Wirtschaftsbereichen
1.6 Bauten (preisbereinigt, verkettet)

Jahr	Ins- gesamt	Land- und Forst- wirt- schaft, Fischerei	Produzierendes Gewerbe			Dienstleistungsbereiche			
			zu- sammen	Produ- zierendes Gewerbe ohne Bau- gewerbe	Bau- gewerbe	zu- sammen	Handel, Verkehr, Gast- gewerbe, Information und Kommu- nikation	Finanz-, Versicherungs- und Unter- nehmens- dienstleister; Grundstücks- und Wohnungs- wesen	Öffentliche und sonstige Dienstleister, Erziehung und Gesundheit
Index (2015 \triangleq 100)									
1991	69,2	114,6	91,2	•	•	67,9	•	•	•
1995	77,6	119,7	100,1	100,5	91,7	76,2	67,7	76,9	78,0
2000	88,6	116,4	104,6	104,5	108,1	87,6	76,3	89,0	88,2
2001	89,9	115,5	104,6	104,4	108,1	89,0	76,8	90,5	89,5
2002	90,8	114,3	103,8	103,6	107,7	90,0	76,9	91,6	90,8
2003	91,5	113,1	103,0	102,8	107,6	90,7	77,3	92,3	91,7
2004	92,1	112,0	103,1	102,9	107,1	91,4	77,7	93,0	92,6
2005	93,0	110,7	102,5	102,3	106,5	92,4	82,1	93,6	93,4
2006	93,6	109,4	101,9	101,7	105,9	93,0	85,2	93,9	94,0
2007	94,4	108,7	101,1	100,9	105,8	93,9	87,7	94,4	95,3
2008	95,0	107,3	101,0	100,8	105,2	94,7	89,5	94,9	96,1
2009	95,7	109,4	100,2	100,0	104,2	95,4	92,6	95,4	96,6
2010	96,4	108,0	99,4	99,2	103,2	96,2	95,9	96,0	97,0
2011	96,8	106,6	99,3	99,1	102,7	96,7	96,5	96,5	97,4
2012	97,6	104,9	98,9	98,8	101,5	97,5	97,2	97,3	98,5
2013	98,3	103,3	99,2	99,1	100,9	98,3	98,2	98,0	99,2
2014	99,1	101,7	99,4	99,4	100,5	99,1	99,2	98,9	99,4
2015	100	100	100	100	100	100	100	100	100
2016	101,0	98,3	100,3	100,3	100,2	101,1	99,2	101,5	100,7
2017	102,1	96,6	100,2	100,3	99,8	102,2	99,8	102,7	101,8
2018	103,2	94,8	101,0	101,0	99,8	103,4	100,6	104,1	102,3
2019	104,4	93,6	101,6	101,7	100,9	104,6	101,9	105,6	102,7
2020	105,5	91,8	102,6	102,4	104,8	105,7	103,9	106,7	103,2
Veränderung gegenüber dem Vorjahr in %									
1995	2,3	- 0,8	1,6	•	•	2,4	•	•	•
2000	1,5	- 0,9	0,4	0,3	2,0	1,6	1,2	1,5	2,2
2001	1,5	- 0,8	- 0,0	- 0,0	0,0	1,6	0,7	1,7	1,5
2002	1,0	- 1,0	- 0,8	- 0,8	- 0,4	1,2	0,1	1,2	1,4
2003	0,7	- 1,0	- 0,7	- 0,8	- 0,2	0,8	0,6	0,8	1,1
2004	0,7	- 1,0	0,1	0,1	- 0,4	0,7	0,5	0,7	1,0
2005	1,0	- 1,1	- 0,6	- 0,6	- 0,6	1,1	5,7	0,7	0,9
2006	0,6	- 1,2	- 0,6	- 0,6	- 0,6	0,6	3,7	0,3	0,6
2007	0,9	- 0,7	- 0,7	- 0,8	- 0,0	1,0	3,0	0,6	1,4
2008	0,7	- 1,3	- 0,1	- 0,1	- 0,6	0,8	2,0	0,6	0,9
2009	0,7	2,0	- 0,8	- 0,8	- 0,9	0,8	3,4	0,5	0,6
2010	0,7	- 1,3	- 0,8	- 0,8	- 1,0	0,8	3,6	0,6	0,4
2011	0,4	- 1,3	- 0,1	- 0,1	- 0,5	0,5	0,6	0,5	0,3
2012	0,8	- 1,6	- 0,4	- 0,3	- 1,2	0,9	0,7	0,9	1,1
2013	0,7	- 1,6	0,2	0,3	- 0,5	0,7	1,1	0,7	0,8
2014	0,8	- 1,6	0,3	0,3	- 0,5	0,8	0,9	1,0	0,2
2015	0,9	- 1,6	0,6	0,6	- 0,5	1,0	0,8	1,1	0,6
2016	1,0	- 1,7	0,3	0,3	0,2	1,1	- 0,8	1,5	0,7
2017	1,1	- 1,7	- 0,1	- 0,0	- 0,4	1,1	0,6	1,2	1,1
2018	1,1	- 1,8	0,7	0,8	- 0,1	1,1	0,7	1,4	0,5
2019	1,2	- 1,2	0,7	0,6	1,2	1,2	1,3	1,4	0,4
2020	1,0	- 1,9	0,9	0,8	3,8	1,0	2,0	1,1	0,4

Die Daten für die Jahre 1992 bis 1999 werden hier teilweise nicht dargestellt. In der Excel-Version dieser Veröffentlichung sind die Angaben vorhanden.

2 Nettoanlagevermögen im Land Berlin 1991 bis 2020 nach Wirtschaftsbereichen

2.1 Anlagen zu Wiederbeschaffungspreisen

Jahr	Ins- gesamt	Land- und Forst- wirt- schaft, Fischerei	Produzierendes Gewerbe			Dienstleistungsbereiche			
			zu- sammen	Produ- zierendes Gewerbe ohne Bau- gewerbe	Bau- gewerbe	zu- sammen	Handel, Verkehr, Gast- gewerbe, Information und Kommu- nikation	Finanz-, Versicherungs- und Unter- nehmens- dienstleister; Grundstücks- und Wohnungs- wesen	Öffentliche und sonstige Dienstleister, Erziehung und Gesundheit
Mill. EUR									
1991	203 450	214	31 318	•	•	171 918	•	•	•
1995	253 826	241	35 187	32 866	2 321	218 398	24 157	146 218	48 024
2000	284 728	213	33 968	31 791	2 177	250 547	27 025	169 280	54 243
2001	286 509	206	33 790	31 751	2 040	252 513	27 180	170 237	55 096
2002	285 068	200	33 104	31 201	1 903	251 764	26 606	169 524	55 634
2003	282 518	194	32 376	30 604	1 772	249 948	26 160	167 802	55 985
2004	284 135	189	32 132	30 431	1 701	251 814	26 445	168 627	56 741
2005	286 671	187	31 689	30 054	1 635	254 795	28 100	169 200	57 495
2006	291 855	186	31 553	29 997	1 556	260 116	29 884	171 386	58 845
2007	306 842	190	31 566	30 030	1 536	275 087	32 020	180 395	62 672
2008	316 095	191	31 870	30 371	1 499	284 034	33 549	185 377	65 108
2009	319 501	203	31 403	29 960	1 443	287 896	34 853	186 821	66 222
2010	323 941	201	31 131	29 731	1 400	292 609	36 345	188 906	67 358
2011	332 294	204	31 655	30 298	1 357	300 436	37 464	193 821	69 151
2012	342 519	204	32 066	30 733	1 333	310 249	38 609	199 895	71 746
2013	351 853	202	32 436	31 121	1 315	319 215	39 994	205 412	73 808
2014	362 104	200	33 161	31 811	1 350	328 743	42 449	211 305	74 989
2015	372 549	200	34 157	32 773	1 384	338 192	44 669	216 917	76 606
2016	383 061	200	35 391	33 955	1 436	347 471	44 974	224 274	78 223
2017	398 207	200	36 280	34 788	1 493	361 727	46 506	233 493	81 727
2018	419 392	204	38 031	36 377	1 654	381 157	48 872	246 516	85 768
2019	440 194	210	39 152	37 362	1 790	400 832	51 685	259 775	89 372
2020	452 639	207	39 638	37 678	1 960	412 794	54 842	266 737	91 214
Veränderung gegenüber dem Vorjahr in %									
1995	3,8	- 0,8	0,2	•	•	4,4	•	•	•
2000	1,7	- 2,8	0,0	0,2	- 3,0	2,0	2,3	1,5	3,3
2001	0,6	- 3,1	- 0,5	- 0,1	- 6,3	0,8	0,6	0,6	1,6
2002	- 0,5	- 3,2	- 2,0	- 1,7	- 6,7	- 0,3	- 2,1	- 0,4	1,0
2003	- 0,9	- 3,1	- 2,2	- 1,9	- 6,8	- 0,7	- 1,7	- 1,0	0,6
2004	0,6	- 2,2	- 0,8	- 0,6	- 4,0	0,7	1,1	0,5	1,4
2005	0,9	- 1,1	- 1,4	- 1,2	- 3,9	1,2	6,3	0,3	1,3
2006	1,8	- 0,5	- 0,4	- 0,2	- 4,8	2,1	6,4	1,3	2,3
2007	5,1	1,7	0,0	0,1	- 1,3	5,8	7,1	5,3	6,5
2008	3,0	0,8	1,0	1,1	- 2,4	3,3	4,8	2,8	3,9
2009	1,1	6,1	- 1,5	- 1,4	- 3,7	1,4	3,9	0,8	1,7
2010	1,4	- 0,8	- 0,9	- 0,8	- 3,0	1,6	4,3	1,1	1,7
2011	2,6	1,2	1,7	1,9	- 3,1	2,7	3,1	2,6	2,7
2012	3,1	0,3	1,3	1,4	- 1,8	3,3	3,1	3,1	3,8
2013	2,7	- 0,8	1,2	1,3	- 1,4	2,9	3,6	2,8	2,9
2014	2,9	- 1,3	2,2	2,2	2,7	3,0	6,1	2,9	1,6
2015	2,9	0,2	3,0	3,0	2,5	2,9	5,2	2,7	2,2
2016	2,8	- 0,3	3,6	3,6	3,8	2,7	0,7	3,4	2,1
2017	4,0	0,4	2,5	2,5	3,9	4,1	3,4	4,1	4,5
2018	5,3	1,7	4,8	4,6	10,8	5,4	5,1	5,6	4,9
2019	5,0	2,9	2,9	2,7	8,3	5,2	5,8	5,4	4,2
2020	2,8	- 1,3	1,2	0,8	9,5	3,0	6,1	2,7	2,1

2 Nettoanlagevermögen im Land Berlin 1991 bis 2020 nach Wirtschaftsbereichen

2.1 Anlagen zu Wiederbeschaffungspreisen

Jahr	Ins- gesamt	Land- und Forst- wirt- schaft, Fischerei	Produzierendes Gewerbe			Dienstleistungsbereiche				
			zu- sammen	Produ- zierendes Gewerbe ohne Bau- gewerbe	Bau- gewerbe	zu- sammen	Handel, Verkehr, Gast- gewerbe, Information und Kommu- nikation	Finanz-, Versicherungs- und Unter- nehmens- dienstleister; Grundstücks- und Wohnungs- wesen	Öffentliche und sonstige Dienstleister, Erziehung und Gesundheit	
2015 = 100										
1991	54,6	106,8	91,7	•	•	50,8	•	•	•	
1995	68,1	120,5	103,0	100,3	167,7	64,6	54,1	67,4	62,7	
2000	76,4	106,4	99,4	97,0	157,3	74,1	60,5	78,0	70,8	
2001	76,9	103,1	98,9	96,9	147,4	74,7	60,8	78,5	71,9	
2002	76,5	99,8	96,9	95,2	137,5	74,4	59,6	78,2	72,6	
2003	75,8	96,7	94,8	93,4	128,0	73,9	58,6	77,4	73,1	
2004	76,3	94,6	94,1	92,9	122,9	74,5	59,2	77,7	74,1	
2005	76,9	93,6	92,8	91,7	118,1	75,3	62,9	78,0	75,1	
2006	78,3	93,1	92,4	91,5	112,4	76,9	66,9	79,0	76,8	
2007	82,4	94,7	92,4	91,6	111,0	81,3	71,7	83,2	81,8	
2008	84,8	95,5	93,3	92,7	108,3	84,0	75,1	85,5	85,0	
2009	85,8	101,3	91,9	91,4	104,3	85,1	78,0	86,1	86,4	
2010	87,0	100,5	91,1	90,7	101,1	86,5	81,4	87,1	87,9	
2011	89,2	101,6	92,7	92,4	98,0	88,8	83,9	89,4	90,3	
2012	91,9	101,9	93,9	93,8	96,3	91,7	86,4	92,2	93,7	
2013	94,4	101,1	95,0	95,0	95,0	94,4	89,5	94,7	96,3	
2014	97,2	99,8	97,1	97,1	97,5	97,2	95,0	97,4	97,9	
2015	100	100	100	100	100	100	100	100	100	
2016	102,8	99,7	103,6	103,6	103,8	102,7	100,7	103,4	102,1	
2017	106,9	100,0	106,2	106,1	107,8	107,0	104,1	107,6	106,7	
2018	112,6	101,7	111,3	111,0	119,5	112,7	109,4	113,6	112,0	
2019	118,2	104,7	114,6	114,0	129,4	118,5	115,7	119,8	116,7	
2020	121,5	103,3	116,0	115,0	141,6	122,1	122,8	123,0	119,1	
Anteil an allen Wirtschaftsbereichen in %										
1991	100	0,1	15,4	•	•	84,5	•	•	•	
1995	100	0,1	13,9	12,9	0,9	86,0	9,5	57,6	18,9	
2000	100	0,1	11,9	11,2	0,8	88,0	9,5	59,5	19,1	
2001	100	0,1	11,8	11,1	0,7	88,1	9,5	59,4	19,2	
2002	100	0,1	11,6	10,9	0,7	88,3	9,3	59,5	19,5	
2003	100	0,1	11,5	10,8	0,6	88,5	9,3	59,4	19,8	
2004	100	0,1	11,3	10,7	0,6	88,6	9,3	59,3	20,0	
2005	100	0,1	11,1	10,5	0,6	88,9	9,8	59,0	20,1	
2006	100	0,1	10,8	10,3	0,5	89,1	10,2	58,7	20,2	
2007	100	0,1	10,3	9,8	0,5	89,7	10,4	58,8	20,4	
2008	100	0,1	10,1	9,6	0,5	89,9	10,6	58,6	20,6	
2009	100	0,1	9,8	9,4	0,5	90,1	10,9	58,5	20,7	
2010	100	0,1	9,6	9,2	0,4	90,3	11,2	58,3	20,8	
2011	100	0,1	9,5	9,1	0,4	90,4	11,3	58,3	20,8	
2012	100	0,1	9,4	9,0	0,4	90,6	11,3	58,4	20,9	
2013	100	0,1	9,2	8,8	0,4	90,7	11,4	58,4	21,0	
2014	100	0,1	9,2	8,8	0,4	90,8	11,7	58,4	20,7	
2015	100	0,1	9,2	8,8	0,4	90,8	12,0	58,2	20,6	
2016	100	0,1	9,2	8,9	0,4	90,7	11,7	58,5	20,4	
2017	100	0,1	9,1	8,7	0,4	90,8	11,7	58,6	20,5	
2018	100	0,0	9,1	8,7	0,4	90,9	11,7	58,8	20,5	
2019	100	0,0	8,9	8,5	0,4	91,1	11,7	59,0	20,3	
2020	100	0,0	8,8	8,3	0,4	91,2	12,1	58,9	20,2	

2 Nettoanlagevermögen im Land Berlin 1991 bis 2020 nach Wirtschaftsbereichen

2.1 Anlagen zu Wiederbeschaffungspreisen

Jahr	Ins- gesamt	Land- und Forst- wirt- schaft, Fischerei	Produzierendes Gewerbe			Dienstleistungsbereiche				
			zu- sammen	Produ- zierendes Gewerbe ohne Bau- gewerbe	Bau- gewerbe	zu- sammen	Handel, Verkehr, Gast- gewerbe, Information und Kommu- nikation	Finanz-, Versicherungs- und Unter- nehmens- dienstleister; Grundstücks- und Wohnungs- wesen	Öffentliche und sonstige Dienstleister, Erziehung und Gesundheit	
Anteil an Deutschland in %										
1991	4,1	0,2	3,3	•	•	4,4	•	•	•	
1992	4,1	0,2	3,3	•	•	4,4	•	•	•	
1993	4,1	0,2	3,3	•	•	4,4	•	•	•	
1994	4,1	0,2	3,2	•	•	4,4	•	•	•	
1995	4,1	0,2	3,2	3,1	4,1	4,4	4,3	4,5	4,1	
1996	4,1	0,2	3,1	3,1	4,1	4,4	4,4	4,5	4,2	
1997	4,2	0,2	3,1	3,0	4,2	4,5	4,5	4,6	4,3	
1998	4,2	0,2	3,1	3,0	4,1	4,5	4,5	4,6	4,3	
1999	4,2	0,2	3,0	3,0	4,1	4,5	4,4	4,6	4,4	
2000	4,2	0,2	3,0	2,9	4,0	4,5	4,4	4,5	4,5	
2001	4,1	0,2	3,0	2,9	3,8	4,4	4,4	4,4	4,5	
2002	4,1	0,2	2,9	2,9	3,7	4,4	4,3	4,4	4,5	
2003	4,0	0,2	2,9	2,8	3,7	4,3	4,2	4,3	4,5	
2004	4,0	0,2	2,8	2,8	3,6	4,3	4,2	4,2	4,5	
2005	3,9	0,2	2,8	2,8	3,6	4,2	4,4	4,1	4,5	
2006	3,9	0,1	2,8	2,7	3,6	4,2	4,5	4,0	4,5	
2007	3,9	0,1	2,7	2,7	3,4	4,2	4,6	4,0	4,5	
2008	3,8	0,1	2,6	2,6	3,3	4,1	4,6	3,9	4,5	
2009	3,8	0,1	2,6	2,6	3,2	4,1	4,8	3,9	4,5	
2010	3,8	0,1	2,6	2,5	3,1	4,1	4,8	3,9	4,5	
2011	3,8	0,1	2,6	2,6	2,9	4,1	4,8	3,8	4,5	
2012	3,8	0,1	2,6	2,6	2,8	4,1	4,8	3,8	4,5	
2013	3,8	0,1	2,6	2,6	2,7	4,0	4,9	3,8	4,5	
2014	3,8	0,1	2,6	2,6	2,7	4,1	5,1	3,8	4,5	
2015	3,8	0,1	2,6	2,6	2,7	4,1	5,2	3,8	4,5	
2016	3,8	0,1	2,6	2,6	2,7	4,1	5,2	3,8	4,5	
2017	3,8	0,1	2,6	2,6	2,6	4,1	5,2	3,8	4,6	
2018	3,8	0,1	2,6	2,6	2,7	4,1	5,2	3,8	4,6	
2019	3,9	0,1	2,6	2,6	2,8	4,1	5,3	3,8	4,6	
2020	3,9	0,1	2,6	2,6	2,9	4,1	5,4	3,8	4,6	

Die Daten für die Jahre 1992 bis 1999 werden hier teilweise nicht dargestellt. In der Excel-Version dieser Veröffentlichung sind die Angaben vorhanden.

2 Nettoanlagevermögen im Land Berlin 1991 bis 2020 nach Wirtschaftsbereichen
2.2 Anlagen (preisbereinigt, verkettet)

Jahr	Ins- gesamt	Land- und Forst- wirt- schaft, Fischerei	Produzierendes Gewerbe			Dienstleistungsbereiche			
			zu- sammen	Produ- zierendes Gewerbe ohne Bau- gewerbe	Bau- gewerbe	zu- sammen	Handel, Verkehr, Gast- gewerbe, Information und Kommu- nikation	Finanz-, Versicherungs- und Unter- nehmens- dienstleister; Grundstücks- und Wohnungs- wesen	Öffentliche und sonstige Dienstleister, Erziehung und Gesundheit
Index (2015 $\hat{=}$ 100)									
1991	78,7	157,4	124,8	•	•	73,9	•	•	•
1995	86,8	157,9	129,3	125,6	218,7	82,4	65,4	87,1	79,2
2000	97,8	139,6	122,7	119,5	200,4	95,1	73,9	101,4	90,1
2001	98,4	135,3	121,1	118,4	186,7	95,9	74,4	102,2	91,3
2002	98,1	130,8	118,4	116,1	174,1	95,9	73,3	102,0	92,4
2003	97,2	126,4	115,5	113,6	161,8	95,3	72,4	101,0	93,0
2004	96,7	122,1	113,4	111,7	153,6	94,9	72,4	100,3	93,5
2005	96,8	118,5	110,8	109,4	145,8	95,3	76,3	99,8	94,2
2006	96,9	115,1	108,7	107,6	136,9	95,6	80,1	99,2	94,8
2007	97,1	112,8	105,5	104,5	130,0	96,2	82,6	99,0	96,5
2008	97,2	109,7	103,6	102,8	123,4	96,5	84,3	98,8	97,3
2009	97,1	115,2	101,4	100,8	116,6	96,6	86,7	98,4	97,6
2010	97,1	112,7	99,3	98,9	111,1	96,9	89,4	98,1	97,8
2011	97,0	111,2	99,0	98,7	105,8	96,8	89,9	97,9	97,8
2012	97,6	108,7	98,4	98,3	101,6	97,5	90,8	98,3	98,8
2013	98,0	105,1	98,3	98,3	98,3	97,9	92,5	98,5	99,6
2014	98,9	101,5	98,7	98,7	99,1	98,9	96,6	99,1	99,4
2015	100	100	100	100	100	100	100	100	100
2016	101,2	97,9	102,7	102,6	103,1	101,1	100,0	101,4	100,8
2017	102,2	95,4	102,5	102,4	104,6	102,2	100,4	102,5	102,3
2018	103,6	93,4	103,9	103,5	112,8	103,6	102,3	104,0	103,1
2019	104,9	92,7	104,2	103,6	119,2	105,0	105,3	105,5	103,5
2020	106,1	89,3	104,1	103,1	127,9	106,3	109,8	106,4	104,1
Veränderung gegenüber dem Vorjahr in %									
1995	2,0	- 2,5	- 0,7	•	•	2,4	•	•	•
2000	1,1	- 3,0	- 1,3	- 1,1	- 3,9	1,5	1,2	1,2	2,3
2001	0,6	- 3,1	- 1,3	- 0,9	- 6,8	0,8	0,7	0,7	1,3
2002	- 0,3	- 3,4	- 2,2	- 1,9	- 6,8	- 0,0	- 1,5	- 0,2	1,2
2003	- 0,8	- 3,4	- 2,5	- 2,2	- 7,1	- 0,6	- 1,2	- 1,0	0,7
2004	- 0,5	- 3,4	- 1,9	- 1,7	- 5,1	- 0,4	- 0,1	- 0,7	0,6
2005	0,1	- 2,9	- 2,2	- 2,1	- 5,0	0,4	5,4	- 0,5	0,7
2006	0,0	- 2,9	- 1,9	- 1,7	- 6,1	0,3	5,0	- 0,6	0,6
2007	0,2	- 2,0	- 3,0	- 2,9	- 5,1	0,6	3,2	- 0,2	1,8
2008	0,1	- 2,8	- 1,8	- 1,6	- 5,0	0,3	1,9	- 0,2	0,9
2009	- 0,1	5,1	- 2,1	- 1,9	- 5,5	0,1	2,9	- 0,4	0,3
2010	0,0	- 2,2	- 2,0	- 1,9	- 4,7	0,3	3,1	- 0,3	0,3
2011	- 0,1	- 1,3	- 0,4	- 0,2	- 4,8	- 0,1	0,5	- 0,2	- 0,0
2012	0,5	- 2,2	- 0,6	- 0,4	- 4,0	0,7	1,1	0,4	1,1
2013	0,4	- 3,4	- 0,1	- 0,0	- 3,3	0,5	1,9	0,1	0,7
2014	0,9	- 3,5	0,5	0,5	0,8	0,9	4,4	0,7	- 0,1
2015	1,2	- 1,4	1,3	1,3	1,0	1,2	3,5	0,9	0,6
2016	1,2	- 2,1	2,7	2,6	3,1	1,1	- 0,0	1,4	0,8
2017	1,0	- 2,5	- 0,2	- 0,2	1,5	1,1	0,4	1,1	1,5
2018	1,4	- 2,1	1,3	1,1	7,9	1,4	1,9	1,5	0,7
2019	1,3	- 0,8	0,4	0,1	5,7	1,4	2,9	1,4	0,4
2020	1,1	- 3,6	- 0,2	- 0,5	7,3	1,2	4,3	0,8	0,6

Die Daten für die Jahre 1992 bis 1999 werden hier teilweise nicht dargestellt. In der Excel-Version dieser Veröffentlichung sind die Angaben vorhanden.

2 Nettoanlagevermögen im Land Berlin 1991 bis 2020 nach Wirtschaftsbereichen

2.3 Ausrüstungen und sonstige Anlagen zu Wiederbeschaffungspreisen

Jahr	Ins-gesamt	Land- und Forst-wirt-schaft, Fischerei	Produzierendes Gewerbe			Dienstleistungsbereiche			
			zu-sammen	Produ-zierendes Gewerbe ohne Bau-gewerbe	Bau-gewerbe	zu-sammen	Handel, Verkehr, Gast-gewerbe, Information und Kommu-nikation	Finanz-, Versicherungs- und Unter-nehmens-dienstleister; Grundstücks- und Wohnungs-wesen	Öffentliche und sonstige Dienstleister, Erziehung und Gesundheit
Mill. EUR									
1991	38 922	27	19 631	•	•	19 264	•	•	•
1995	44 305	25	21 149	19 512	1 638	23 130	7 956	8 919	6 256
2000	51 423	22	20 316	18 946	1 370	31 085	9 401	13 480	8 204
2001	52 093	21	20 344	19 096	1 248	31 728	9 729	13 436	8 563
2002	51 446	20	20 128	18 994	1 134	31 298	9 587	12 791	8 920
2003	50 064	19	19 755	18 739	1 017	30 289	9 313	11 850	9 126
2004	49 840	18	19 376	18 428	949	30 446	9 440	11 591	9 415
2005	50 207	19	19 047	18 153	894	31 141	9 510	11 778	9 852
2006	52 111	19	18 901	18 080	822	33 191	10 091	12 682	10 418
2007	53 651	20	18 534	17 763	771	35 098	10 448	13 613	11 037
2008	55 396	20	18 404	17 676	728	36 972	10 804	14 518	11 649
2009	56 222	23	18 103	17 421	682	38 095	10 896	15 021	12 178
2010	57 566	25	17 975	17 328	647	39 566	11 014	15 681	12 871
2011	59 666	28	18 106	17 513	592	41 533	11 447	16 611	13 474
2012	62 004	30	18 329	17 756	572	43 646	12 071	17 524	14 050
2013	64 216	29	18 388	17 840	547	45 799	12 791	18 334	14 674
2014	68 045	29	18 725	18 145	579	49 292	14 651	19 355	15 286
2015	71 992	33	19 251	18 641	610	52 709	16 337	20 299	16 073
2016	75 179	35	20 227	19 569	658	54 918	17 222	20 940	16 757
2017	77 521	36	20 416	19 723	692	57 069	17 616	21 909	17 544
2018	80 830	38	20 970	20 151	819	59 823	18 417	22 991	18 414
2019	83 925	40	21 160	20 254	907	62 725	19 730	23 773	19 222
2020	86 812	40	20 986	20 003	984	65 786	21 428	24 265	20 093
Veränderung gegenüber dem Vorjahr in %									
1995	3,3	0,5	- 0,9	•	•	7,3	•	•	•
2000	4,6	- 3,1	- 0,2	0,2	- 5,8	8,0	4,4	11,7	6,4
2001	1,3	- 4,0	0,1	0,8	- 8,9	2,1	3,5	- 0,3	4,4
2002	- 1,2	- 5,0	- 1,1	- 0,5	- 9,2	- 1,4	- 1,5	- 4,8	4,2
2003	- 2,7	- 4,8	- 1,9	- 1,3	- 10,3	- 3,2	- 2,9	- 7,4	2,3
2004	- 0,4	- 5,0	- 1,9	- 1,7	- 6,7	0,5	1,4	- 2,2	3,2
2005	0,7	1,7	- 1,7	- 1,5	- 5,7	2,3	0,7	1,6	4,6
2006	3,8	2,6	- 0,8	- 0,4	- 8,1	6,6	6,1	7,7	5,7
2007	3,0	2,1	- 1,9	- 1,8	- 6,2	5,7	3,5	7,3	5,9
2008	3,3	4,8	- 0,7	- 0,5	- 5,6	5,3	3,4	6,7	5,6
2009	1,5	14,2	- 1,6	- 1,4	- 6,3	3,0	0,9	3,5	4,5
2010	2,4	7,7	- 0,7	- 0,5	- 5,1	3,9	1,1	4,4	5,7
2011	3,6	9,7	0,7	1,1	- 8,5	5,0	3,9	5,9	4,7
2012	3,9	8,1	1,2	1,4	- 3,4	5,1	5,5	5,5	4,3
2013	3,6	- 1,3	0,3	0,5	- 4,4	4,9	6,0	4,6	4,4
2014	6,0	- 1,3	1,8	1,7	5,9	7,6	14,5	5,6	4,2
2015	5,8	12,3	2,8	2,7	5,3	6,9	11,5	4,9	5,2
2016	4,4	6,7	5,1	5,0	7,8	4,2	5,4	3,2	4,3
2017	3,1	3,9	0,9	0,8	5,3	3,9	2,3	4,6	4,7
2018	4,3	5,3	2,7	2,2	18,2	4,8	4,5	4,9	5,0
2019	3,8	5,9	0,9	0,5	10,7	4,9	7,1	3,4	4,4
2020	3,4	- 1,6	- 0,8	- 1,2	8,5	4,9	8,6	2,1	4,5

2 Nettoanlagevermögen im Land Berlin 1991 bis 2020 nach Wirtschaftsbereichen

2.3 Ausrüstungen und sonstige Anlagen zu Wiederbeschaffungspreisen

Jahr	Ins- gesamt	Land- und Forst- wirt- schaft, Fischerei	Produzierendes Gewerbe			Dienstleistungsbereiche				
			zu- sammen	Produ- zierendes Gewerbe ohne Bau- gewerbe	Bau- gewerbe	zu- sammen	Handel, Verkehr, Gast- gewerbe, Information und Kommu- nikation	Finanz-, Versicherungs- und Unter- nehmens- dienstleister; Grundstücks- und Wohnungs- wesen	Öffentliche und sonstige Dienstleister, Erziehung und Gesundheit	
2015 = 100										
1991	54,1	81,9	102,0	•	•	36,5	•	•	•	
1995	61,5	76,1	109,9	104,7	268,5	43,9	48,7	43,9	38,9	
2000	71,4	67,9	105,5	101,6	224,6	59,0	57,5	66,4	51,0	
2001	72,4	65,2	105,7	102,4	204,6	60,2	59,6	66,2	53,3	
2002	71,5	62,0	104,6	101,9	185,9	59,4	58,7	63,0	55,5	
2003	69,5	59,0	102,6	100,5	166,7	57,5	57,0	58,4	56,8	
2004	69,2	56,1	100,7	98,9	155,6	57,8	57,8	57,1	58,6	
2005	69,7	57,1	98,9	97,4	146,6	59,1	58,2	58,0	61,3	
2006	72,4	58,5	98,2	97,0	134,8	63,0	61,8	62,5	64,8	
2007	74,5	59,8	96,3	95,3	126,5	66,6	64,0	67,1	68,7	
2008	76,9	62,6	95,6	94,8	119,4	70,1	66,1	71,5	72,5	
2009	78,1	71,5	94,0	93,5	111,9	72,3	66,7	74,0	75,8	
2010	80,0	77,1	93,4	93,0	106,1	75,1	67,4	77,3	80,1	
2011	82,9	84,6	94,1	94,0	97,1	78,8	70,1	81,8	83,8	
2012	86,1	91,4	95,2	95,3	93,8	82,8	73,9	86,3	87,4	
2013	89,2	90,2	95,5	95,7	89,7	86,9	78,3	90,3	91,3	
2014	94,5	89,0	97,3	97,3	95,0	93,5	89,7	95,3	95,1	
2015	100	100	100	100	100	100	100	100	100	
2016	104,4	106,7	105,1	105,0	107,8	104,2	105,4	103,2	104,3	
2017	107,7	110,8	106,1	105,8	113,5	108,3	107,8	107,9	109,1	
2018	112,3	116,7	108,9	108,1	134,3	113,5	112,7	113,3	114,6	
2019	116,6	123,5	109,9	108,7	148,7	119,0	120,8	117,1	119,6	
2020	120,6	121,5	109,0	107,3	161,3	124,8	131,2	119,5	125,0	
Anteil an allen Wirtschaftsbereichen in %										
1991	100	0,1	50,4	•	•	49,5	•	•	•	
1995	100	0,1	47,7	44,0	3,7	52,2	18,0	20,1	14,1	
2000	100	0,0	39,5	36,8	2,7	60,4	18,3	26,2	16,0	
2001	100	0,0	39,1	36,7	2,4	60,9	18,7	25,8	16,4	
2002	100	0,0	39,1	36,9	2,2	60,8	18,6	24,9	17,3	
2003	100	0,0	39,5	37,4	2,0	60,5	18,6	23,7	18,2	
2004	100	0,0	38,9	37,0	1,9	61,1	18,9	23,3	18,9	
2005	100	0,0	37,9	36,2	1,8	62,0	18,9	23,5	19,6	
2006	100	0,0	36,3	34,7	1,6	63,7	19,4	24,3	20,0	
2007	100	0,0	34,5	33,1	1,4	65,4	19,5	25,4	20,6	
2008	100	0,0	33,2	31,9	1,3	66,7	19,5	26,2	21,0	
2009	100	0,0	32,2	31,0	1,2	67,8	19,4	26,7	21,7	
2010	100	0,0	31,2	30,1	1,1	68,7	19,1	27,2	22,4	
2011	100	0,0	30,3	29,4	1,0	69,6	19,2	27,8	22,6	
2012	100	0,0	29,6	28,6	0,9	70,4	19,5	28,3	22,7	
2013	100	0,0	28,6	27,8	0,9	71,3	19,9	28,5	22,9	
2014	100	0,0	27,5	26,7	0,9	72,4	21,5	28,4	22,5	
2015	100	0,0	26,7	25,9	0,8	73,2	22,7	28,2	22,3	
2016	100	0,0	26,9	26,0	0,9	73,0	22,9	27,9	22,3	
2017	100	0,0	26,3	25,4	0,9	73,6	22,7	28,3	22,6	
2018	100	0,0	25,9	24,9	1,0	74,0	22,8	28,4	22,8	
2019	100	0,0	25,2	24,1	1,1	74,7	23,5	28,3	22,9	
2020	100	0,0	24,2	23,0	1,1	75,8	24,7	28,0	23,1	

2 Nettoanlagevermögen im Land Berlin 1991 bis 2020 nach Wirtschaftsbereichen

2.3 Ausrüstungen und sonstige Anlagen zu Wiederbeschaffungspreisen

Jahr	Ins- gesamt	Land- und Forst- wirt- schaft, Fischerei	Produzierendes Gewerbe			Dienstleistungsbereiche				
			zu- sammen	Produ- zierendes Gewerbe ohne Bau- gewerbe	Bau- gewerbe	zu- sammen	Handel, Verkehr, Gast- gewerbe, Information und Kommu- nikation	Finanz-, Versicherungs- und Unter- nehmens- dienstleister; Grundstücks- und Wohnungs- wesen	Öffentliche und sonstige Dienstleister, Erziehung und Gesundheit	
Anteil an Deutschland in %										
1991	3,8	0,1	3,8	•	•	4,0	•	•	•	•
1992	3,7	0,1	3,8	•	•	4,0	•	•	•	•
1993	3,7	0,1	3,7	•	•	4,0	•	•	•	•
1994	3,7	0,1	3,7	•	•	4,0	•	•	•	•
1995	3,8	0,1	3,6	3,6	4,5	4,2	4,1	4,7	3,8	
1996	3,8	0,1	3,6	3,5	4,5	4,4	4,3	4,9	4,0	
1997	3,9	0,1	3,5	3,5	4,5	4,5	4,3	5,0	4,2	
1998	3,9	0,1	3,5	3,4	4,4	4,6	4,3	5,2	4,3	
1999	3,9	0,1	3,4	3,3	4,4	4,7	4,3	5,2	4,5	
2000	3,9	0,1	3,3	3,2	4,2	4,8	4,3	5,3	4,7	
2001	3,9	0,1	3,2	3,2	4,0	4,7	4,3	5,0	4,8	
2002	3,8	0,0	3,2	3,1	3,9	4,6	4,2	4,7	4,9	
2003	3,7	0,0	3,1	3,1	3,8	4,5	4,2	4,3	5,0	
2004	3,7	0,0	3,1	3,0	3,8	4,4	4,2	4,1	5,1	
2005	3,6	0,0	3,0	3,0	3,8	4,4	4,1	4,1	5,2	
2006	3,7	0,0	3,0	2,9	3,6	4,5	4,1	4,2	5,3	
2007	3,6	0,0	2,8	2,8	3,4	4,5	4,0	4,2	5,4	
2008	3,6	0,0	2,7	2,7	3,2	4,5	4,0	4,3	5,4	
2009	3,6	0,0	2,7	2,7	3,0	4,6	4,0	4,5	5,5	
2010	3,6	0,0	2,6	2,6	2,8	4,6	3,8	4,6	5,6	
2011	3,7	0,0	2,6	2,6	2,6	4,7	3,8	4,8	5,6	
2012	3,7	0,1	2,6	2,6	2,4	4,8	4,0	5,0	5,6	
2013	3,8	0,1	2,5	2,5	2,2	4,9	4,1	5,2	5,6	
2014	3,9	0,0	2,5	2,5	2,2	5,2	4,5	5,4	5,7	
2015	4,0	0,1	2,5	2,5	2,2	5,3	4,9	5,5	5,7	
2016	4,0	0,1	2,6	2,6	2,3	5,4	5,0	5,5	5,8	
2017	4,0	0,1	2,5	2,5	2,2	5,4	4,9	5,6	5,8	
2018	4,0	0,1	2,5	2,5	2,5	5,5	5,1	5,6	5,8	
2019	4,0	0,1	2,4	2,4	2,5	5,5	5,2	5,6	5,8	
2020	4,1	0,1	2,3	2,3	2,6	5,7	5,5	5,7	5,8	

Die Daten für die Jahre 1992 bis 1999 werden hier teilweise nicht dargestellt. In der Excel-Version dieser Veröffentlichung sind die Angaben vorhanden.

2 Nettoanlagevermögen im Land Berlin 1991 bis 2020 nach Wirtschaftsbereichen

2.4 Ausrüstungen und sonstige Anlagen (preisbereinigt, verkettet)

Jahr	Ins- gesamt	Land- und Forst- wirt- schaft, Fischerei	Produzierendes Gewerbe			Dienstleistungsbereiche				
			zu- sammen	Produ- zierendes Gewerbe ohne Bau- gewerbe	Bau- gewerbe	zu- sammen	Handel, Verkehr, Gast- gewerbe, Information und Kommu- nikation	Finanz-, Versicherungs- und Unter- nehmens- dienstleister; Grundstücks- und Wohnungs- wesen	Öffentliche und sonstige Dienstleister, Erziehung und Gesundheit	
Index (2015 \triangleq 100)										
1991	62,0	113,7	135,9	•	•	38,2	•	•	•	
1995	67,2	97,9	137,6	131,5	316,6	44,1	49,8	45,2	37,4	
2000	77,1	83,1	126,6	122,1	257,8	60,1	59,6	69,4	49,6	
2001	77,9	78,7	125,0	121,4	232,6	61,6	61,8	69,4	52,3	
2002	76,9	74,1	122,6	119,6	210,5	61,1	61,2	66,3	54,8	
2003	75,3	70,0	119,6	117,2	188,5	60,0	60,3	62,2	57,1	
2004	75,0	65,7	116,5	114,5	175,4	60,6	61,3	60,8	59,5	
2005	75,5	65,8	113,6	111,9	163,3	62,2	61,7	61,9	63,1	
2006	78,2	66,5	111,5	110,2	148,6	66,6	65,4	66,7	67,6	
2007	80,0	66,1	107,5	106,5	136,7	70,2	67,2	71,1	72,2	
2008	81,9	67,6	104,6	103,9	126,6	73,8	69,1	75,4	76,5	
2009	82,8	75,0	102,3	101,8	116,5	75,8	69,5	77,6	79,9	
2010	84,0	79,8	100,1	99,8	109,1	78,2	69,7	80,5	84,1	
2011	86,4	89,5	99,6	99,6	100,8	81,7	72,2	84,9	87,2	
2012	88,7	95,0	99,1	99,2	96,1	85,0	75,5	88,6	90,0	
2013	91,2	92,8	98,5	98,7	91,5	88,6	79,7	92,2	93,2	
2014	95,7	90,2	98,8	98,9	95,7	94,5	90,5	96,4	96,3	
2015	100	100	100	100	100	100	100	100	100	
2016	103,8	105,6	104,1	104,0	107,2	103,6	104,9	102,5	103,8	
2017	106,0	108,4	103,9	103,6	112,3	106,8	106,7	106,3	107,7	
2018	109,7	113,8	105,0	104,2	132,0	111,4	112,1	110,4	111,9	
2019	112,3	118,4	104,6	103,3	144,0	115,2	118,8	112,5	115,1	
2020	115,0	114,5	102,6	101,0	153,8	119,5	127,4	113,6	119,1	
Veränderung gegenüber dem Vorjahr in %										
1995	3,0	- 0,2	- 1,5	•	•	7,5	•	•	•	
2000	3,7	- 3,9	- 1,6	- 1,2	- 6,6	7,4	3,7	11,1	6,1	
2001	1,0	- 5,3	- 1,2	- 0,6	- 9,8	2,5	3,7	- 0,1	5,3	
2002	- 1,3	- 5,9	- 1,9	- 1,4	- 9,5	- 0,8	- 0,9	- 4,4	4,9	
2003	- 2,1	- 5,5	- 2,5	- 2,0	- 10,4	- 1,8	- 1,4	- 6,3	4,2	
2004	- 0,4	- 6,1	- 2,6	- 2,3	- 7,0	1,0	1,7	- 2,1	4,2	
2005	0,7	0,2	- 2,5	- 2,3	- 6,9	2,7	0,6	1,7	5,9	
2006	3,7	1,0	- 1,9	- 1,5	- 9,0	7,0	6,0	7,7	7,3	
2007	2,2	- 0,6	- 3,6	- 3,4	- 8,0	5,5	2,8	6,6	6,8	
2008	2,4	2,3	- 2,6	- 2,4	- 7,4	5,1	2,7	6,1	6,0	
2009	1,1	10,9	- 2,2	- 2,0	- 8,0	2,7	0,6	3,0	4,4	
2010	1,5	6,4	- 2,1	- 2,0	- 6,3	3,2	0,3	3,7	5,2	
2011	2,9	12,1	- 0,5	- 0,2	- 7,6	4,4	3,6	5,5	3,7	
2012	2,6	6,2	- 0,5	- 0,4	- 4,7	4,0	4,6	4,3	3,2	
2013	2,8	- 2,3	- 0,6	- 0,5	- 4,8	4,3	5,5	4,1	3,6	
2014	4,8	- 2,8	0,3	0,1	4,6	6,7	13,6	4,5	3,3	
2015	4,5	10,8	1,2	1,1	4,5	5,8	10,5	3,7	3,9	
2016	3,8	5,6	4,1	4,0	7,2	3,6	4,9	2,5	3,8	
2017	2,2	2,7	- 0,3	- 0,4	4,8	3,1	1,7	3,6	3,8	
2018	3,4	5,0	1,1	0,6	17,5	4,3	5,1	3,9	3,9	
2019	2,4	4,0	- 0,4	- 0,8	9,1	3,4	6,0	1,9	2,9	
2020	2,3	- 3,3	- 1,9	- 2,2	6,7	3,7	7,3	1,0	3,4	

Die Daten für die Jahre 1992 bis 1999 werden hier teilweise nicht dargestellt. In der Excel-Version dieser Veröffentlichung sind die Angaben vorhanden.

2 Nettoanlagevermögen im Land Berlin 1991 bis 2020 nach Wirtschaftsbereichen

2.5 Bauten zu Wiederbeschaffungspreisen

Jahr	Ins-gesamt	Land- und Forst-wirt-schaft, Fischerei	Produzierendes Gewerbe			Dienstleistungsbereiche			
			zu-sammen	Produ-zierendes Gewerbe ohne Bau-gewerbe	Bau-gewerbe	zu-sammen	Handel, Verkehr, Gast-gewerbe, Information und Kommu-nikation	Finanz-, Versicherungs- und Unter-nehmens-dienstleister; Grundstücks- und Wohnungs-wesen	Öffentliche und sonstige Dienstleister, Erziehung und Gesundheit
Mill. EUR									
1991	164 527	187	11 687	•	•	152 654	•	•	•
1995	209 522	216	14 037	13 354	683	195 268	16 200	137 299	41 768
2000	233 305	191	13 652	12 845	807	219 462	17 624	155 800	46 039
2001	234 416	185	13 446	12 654	792	220 785	17 451	156 800	46 533
2002	233 622	180	12 976	12 207	769	220 467	17 019	156 733	46 714
2003	232 454	174	12 621	11 865	756	219 658	16 847	155 953	46 859
2004	234 295	171	12 756	12 003	753	221 368	17 005	157 036	47 326
2005	236 465	169	12 642	11 901	741	223 654	18 590	157 422	47 643
2006	239 744	167	12 651	11 918	734	226 925	19 793	158 704	48 428
2007	253 191	170	13 032	12 267	765	239 989	21 572	166 782	51 635
2008	260 699	171	13 466	12 696	771	247 062	22 745	170 858	53 459
2009	263 280	180	13 300	12 538	761	249 801	23 957	171 800	54 043
2010	266 375	176	13 156	12 403	753	253 043	25 331	173 225	54 487
2011	272 629	176	13 549	12 785	765	258 903	26 018	177 210	55 676
2012	280 515	174	13 738	12 977	761	266 603	26 537	182 371	57 695
2013	287 637	173	14 048	13 281	768	273 416	27 203	187 079	59 134
2014	294 059	171	14 436	13 665	771	279 451	27 798	191 950	59 703
2015	300 557	168	14 906	14 132	774	285 483	28 332	196 618	60 533
2016	307 882	165	15 164	14 386	778	292 553	27 752	203 334	61 467
2017	320 686	164	15 865	15 064	800	304 658	28 890	211 584	64 184
2018	338 561	166	17 062	16 227	835	321 334	30 455	223 525	67 354
2019	356 269	169	17 992	17 108	884	338 107	31 955	236 002	70 150
2020	365 826	167	18 652	17 675	977	347 007	33 414	242 472	71 121
Veränderung gegenüber dem Vorjahr in %									
1995	3,9	- 0,9	1,9	•	•	4,1	•	•	•
2000	1,1	- 2,8	0,4	0,3	2,2	1,2	1,2	0,7	2,7
2001	0,5	- 3,0	- 1,5	- 1,5	- 1,9	0,6	- 1,0	0,6	1,1
2002	- 0,3	- 3,0	- 3,5	- 3,5	- 2,9	- 0,1	- 2,5	- 0,0	0,4
2003	- 0,5	- 2,9	- 2,7	- 2,8	- 1,7	- 0,4	- 1,0	- 0,5	0,3
2004	0,8	- 1,9	1,1	1,2	- 0,4	0,8	0,9	0,7	1,0
2005	0,9	- 1,4	- 0,9	- 0,8	- 1,6	1,0	9,3	0,2	0,7
2006	1,4	- 0,8	0,1	0,1	- 0,9	1,5	6,5	0,8	1,6
2007	5,6	1,7	3,0	2,9	4,2	5,8	9,0	5,1	6,6
2008	3,0	0,3	3,3	3,5	0,8	2,9	5,4	2,4	3,5
2009	1,0	5,2	- 1,2	- 1,2	- 1,2	1,1	5,3	0,6	1,1
2010	1,2	- 1,9	- 1,1	- 1,1	- 1,1	1,3	5,7	0,8	0,8
2011	2,3	- 0,1	3,0	3,1	1,6	2,3	2,7	2,3	2,2
2012	2,9	- 1,0	1,4	1,5	- 0,5	3,0	2,0	2,9	3,6
2013	2,5	- 0,7	2,3	2,3	0,9	2,6	2,5	2,6	2,5
2014	2,2	- 1,3	2,8	2,9	0,4	2,2	2,2	2,6	1,0
2015	2,2	- 1,9	3,3	3,4	0,4	2,2	1,9	2,4	1,4
2016	2,4	- 1,7	1,7	1,8	0,5	2,5	- 2,0	3,4	1,5
2017	4,2	- 0,4	4,6	4,7	2,8	4,1	4,1	4,1	4,4
2018	5,6	0,9	7,5	7,7	4,4	5,5	5,4	5,6	4,9
2019	5,2	2,2	5,5	5,4	5,8	5,2	4,9	5,6	4,2
2020	2,7	- 1,2	3,7	3,3	10,5	2,6	4,6	2,7	1,4

2 Nettoanlagevermögen im Land Berlin 1991 bis 2020 nach Wirtschaftsbereichen

2.5 Bauten zu Wiederbeschaffungspreisen

Jahr	Ins- gesamt	Land- und Forst- wirt- schaft, Fischerei	Produzierendes Gewerbe			Dienstleistungsbereiche				
			zu- sammen	Produ- zierendes Gewerbe ohne Bau- gewerbe	Bau- gewerbe	zu- sammen	Handel, Verkehr, Gast- gewerbe, Information und Kommu- nikation	Finanz-, Versicherungs- und Unter- nehmens- dienstleister; Grundstücks- und Wohnungs- wesen	Öffentliche und sonstige Dienstleister, Erziehung und Gesundheit	
2015 = 100										
1991	54,7	111,7	78,4	•	•	53,5	•	•	•	
1995	69,7	129,2	94,2	94,5	88,2	68,4	57,2	69,8	69,0	
2000	77,6	113,9	91,6	90,9	104,2	76,9	62,2	79,2	76,1	
2001	78,0	110,4	90,2	89,5	102,2	77,3	61,6	79,7	76,9	
2002	77,7	107,1	87,0	86,4	99,3	77,2	60,1	79,7	77,2	
2003	77,3	104,1	84,7	84,0	97,6	76,9	59,5	79,3	77,4	
2004	78,0	102,1	85,6	84,9	97,2	77,5	60,0	79,9	78,2	
2005	78,7	100,7	84,8	84,2	95,6	78,3	65,6	80,1	78,7	
2006	79,8	99,8	84,9	84,3	94,8	79,5	69,9	80,7	80,0	
2007	84,2	101,5	87,4	86,8	98,8	84,1	76,1	84,8	85,3	
2008	86,7	101,9	90,3	89,8	99,5	86,5	80,3	86,9	88,3	
2009	87,6	107,1	89,2	88,7	98,3	87,5	84,6	87,4	89,3	
2010	88,6	105,1	88,3	87,8	97,2	88,6	89,4	88,1	90,0	
2011	90,7	105,0	90,9	90,5	98,7	90,7	91,8	90,1	92,0	
2012	93,3	104,0	92,2	91,8	98,2	93,4	93,7	92,8	95,3	
2013	95,7	103,2	94,2	94,0	99,1	95,8	96,0	95,1	97,7	
2014	97,8	101,9	96,8	96,7	99,6	97,9	98,1	97,6	98,6	
2015	100	100	100	100	100	100	100	100	100	
2016	102,4	98,3	101,7	101,8	100,5	102,5	98,0	103,4	101,5	
2017	106,7	97,9	106,4	106,6	103,3	106,7	102,0	107,6	106,0	
2018	112,6	98,8	114,5	114,8	107,8	112,6	107,5	113,7	111,3	
2019	118,5	101,0	120,7	121,1	114,1	118,4	112,8	120,0	115,9	
2020	121,7	99,7	125,1	125,1	126,1	121,6	117,9	123,3	117,5	
Anteil an allen Wirtschaftsbereichen in %										
1991	100	0,1	7,1	•	•	92,8	•	•	•	
1995	100	0,1	6,7	6,4	0,3	93,2	7,7	65,5	19,9	
2000	100	0,1	5,9	5,5	0,3	94,1	7,6	66,8	19,7	
2001	100	0,1	5,7	5,4	0,3	94,2	7,4	66,9	19,9	
2002	100	0,1	5,6	5,2	0,3	94,4	7,3	67,1	20,0	
2003	100	0,1	5,4	5,1	0,3	94,5	7,2	67,1	20,2	
2004	100	0,1	5,4	5,1	0,3	94,5	7,3	67,0	20,2	
2005	100	0,1	5,3	5,0	0,3	94,6	7,9	66,6	20,1	
2006	100	0,1	5,3	5,0	0,3	94,7	8,3	66,2	20,2	
2007	100	0,1	5,1	4,8	0,3	94,8	8,5	65,9	20,4	
2008	100	0,1	5,2	4,9	0,3	94,8	8,7	65,5	20,5	
2009	100	0,1	5,1	4,8	0,3	94,9	9,1	65,3	20,5	
2010	100	0,1	4,9	4,7	0,3	95,0	9,5	65,0	20,5	
2011	100	0,1	5,0	4,7	0,3	95,0	9,5	65,0	20,4	
2012	100	0,1	4,9	4,6	0,3	95,0	9,5	65,0	20,6	
2013	100	0,1	4,9	4,6	0,3	95,1	9,5	65,0	20,6	
2014	100	0,1	4,9	4,6	0,3	95,0	9,5	65,3	20,3	
2015	100	0,1	5,0	4,7	0,3	95,0	9,4	65,4	20,1	
2016	100	0,1	4,9	4,7	0,3	95,0	9,0	66,0	20,0	
2017	100	0,1	4,9	4,7	0,2	95,0	9,0	66,0	20,0	
2018	100	0,0	5,0	4,8	0,2	94,9	9,0	66,0	19,9	
2019	100	0,0	5,1	4,8	0,2	94,9	9,0	66,2	19,7	
2020	100	0,0	5,1	4,8	0,3	94,9	9,1	66,3	19,4	

2 Nettoanlagevermögen im Land Berlin 1991 bis 2020 nach Wirtschaftsbereichen
2.5 Bauten zu Wiederbeschaffungspreisen

Jahr	Ins- gesamt	Land- und Forst- wirt- schaft, Fischerei	Produzierendes Gewerbe			Dienstleistungsbereiche				
			zu- sammen	Produ- zierendes Gewerbe ohne Bau- gewerbe	Bau- gewerbe	zu- sammen	Handel, Verkehr, Gast- gewerbe, Information und Kommu- nikation	Finanz-, Versicherungs- und Unter- nehmens- dienstleister; Grundstücks- und Wohnungs- wesen	Öffentliche und sonstige Dienstleister, Erziehung und Gesundheit	
Anteil an Deutschland in %										
1991	4,2	0,2	2,8	•	•	4,4	•	•	•	
1992	4,2	0,2	2,8	•	•	4,4	•	•	•	
1993	4,2	0,3	2,8	•	•	4,4	•	•	•	
1994	4,2	0,3	2,7	•	•	4,4	•	•	•	
1995	4,1	0,2	2,7	2,7	3,5	4,4	4,4	4,4	4,2	
1996	4,2	0,2	2,6	2,6	3,6	4,4	4,5	4,5	4,2	
1997	4,3	0,2	2,6	2,6	3,6	4,5	4,5	4,6	4,3	
1998	4,3	0,2	2,6	2,6	3,6	4,5	4,6	4,6	4,3	
1999	4,3	0,2	2,6	2,6	3,6	4,5	4,5	4,5	4,4	
2000	4,2	0,2	2,6	2,6	3,6	4,5	4,5	4,5	4,4	
2001	4,2	0,2	2,6	2,6	3,6	4,4	4,4	4,4	4,4	
2002	4,1	0,2	2,6	2,5	3,5	4,4	4,3	4,3	4,4	
2003	4,1	0,2	2,5	2,5	3,5	4,3	4,3	4,3	4,4	
2004	4,0	0,2	2,6	2,5	3,5	4,2	4,2	4,2	4,4	
2005	4,0	0,2	2,6	2,5	3,5	4,2	4,6	4,1	4,4	
2006	4,0	0,2	2,5	2,5	3,5	4,2	4,8	4,0	4,4	
2007	3,9	0,2	2,5	2,5	3,5	4,1	4,9	4,0	4,4	
2008	3,9	0,2	2,5	2,5	3,5	4,1	5,0	3,9	4,4	
2009	3,9	0,2	2,5	2,5	3,4	4,1	5,2	3,9	4,3	
2010	3,9	0,2	2,5	2,5	3,4	4,0	5,4	3,8	4,3	
2011	3,8	0,2	2,5	2,5	3,3	4,0	5,4	3,8	4,2	
2012	3,8	0,2	2,6	2,5	3,2	4,0	5,4	3,7	4,3	
2013	3,8	0,2	2,6	2,6	3,2	3,9	5,4	3,7	4,3	
2014	3,8	0,2	2,7	2,6	3,2	3,9	5,5	3,7	4,3	
2015	3,8	0,2	2,7	2,7	3,1	3,9	5,5	3,6	4,3	
2016	3,8	0,2	2,8	2,7	3,1	3,9	5,3	3,7	4,3	
2017	3,8	0,2	2,8	2,8	3,1	3,9	5,3	3,7	4,3	
2018	3,8	0,2	2,9	2,8	3,1	3,9	5,3	3,7	4,3	
2019	3,8	0,2	2,9	2,9	3,1	3,9	5,3	3,7	4,3	
2020	3,8	0,2	2,9	2,9	3,3	3,9	5,4	3,7	4,3	

Die Daten für die Jahre 1992 bis 1999 werden hier teilweise nicht dargestellt. In der Excel-Version dieser Veröffentlichung sind die Angaben vorhanden.

2 Nettoanlagevermögen im Land Berlin 1991 bis 2020 nach Wirtschaftsbereichen
2.6 Bauten (preisbereinigt, verkettet)

Jahr	Ins- gesamt	Land- und Forst- wirt- schaft, Fischerei	Produzierendes Gewerbe			Dienstleistungsbereiche			
			zu- sammen	Produ- zierendes Gewerbe ohne Bau- gewerbe	Bau- gewerbe	zu- sammen	Handel, Verkehr, Gast- gewerbe, Information und Kommu- nikation	Finanz-, Versicherungs- und Unter- nehmens- dienstleister; Grundstücks- und Wohnungs- wesen	Öffentliche und sonstige Dienstleister, Erziehung und Gesundheit
Index (2015 = 100)									
1991	83,0	166,3	109,8	•	•	81,5	•	•	•
1995	91,9	170,3	118,0	117,5	124,8	90,5	75,2	92,0	92,6
2000	103,1	151,3	117,4	115,9	145,1	102,3	82,4	105,0	102,7
2001	103,6	147,0	115,8	114,4	142,3	102,9	81,7	105,8	103,4
2002	103,5	142,5	112,7	111,3	138,9	103,0	80,3	106,0	103,9
2003	102,9	138,1	109,9	108,6	136,0	102,5	79,5	105,4	103,9
2004	102,3	133,8	109,1	107,9	132,5	102,0	78,6	104,8	103,7
2005	102,3	129,4	107,1	105,9	128,9	102,0	85,0	104,1	103,4
2006	101,6	125,1	105,0	103,9	125,4	101,4	88,8	102,8	102,6
2007	101,4	122,5	102,8	101,8	123,3	101,3	91,7	102,0	103,3
2008	101,0	118,3	102,2	101,3	120,0	100,9	93,2	101,4	103,2
2009	100,6	123,5	100,2	99,4	116,1	100,6	97,0	100,6	102,5
2010	100,4	119,4	98,3	97,5	112,4	100,5	101,1	100,0	101,6
2011	99,6	115,6	98,1	97,5	109,7	99,7	100,3	99,3	100,7
2012	99,7	111,4	97,4	97,0	106,0	99,8	99,9	99,4	101,2
2013	99,6	107,5	97,9	97,6	103,7	99,7	100,1	99,1	101,3
2014	99,6	103,7	98,7	98,5	101,7	99,7	100,1	99,4	100,3
2015	100	100	100	100	100	100	100	100	100
2016	100,6	96,4	100,7	100,8	99,8	100,6	97,1	101,3	100,0
2017	101,3	92,9	100,7	100,8	98,5	101,4	96,8	102,1	100,9
2018	102,2	89,5	102,3	102,6	98,0	102,2	96,8	103,4	100,8
2019	103,2	87,8	103,7	103,9	100,2	103,2	97,9	104,8	100,4
2020	104,0	84,5	105,6	105,5	108,1	104,0	100,2	105,6	100,3
Veränderung gegenüber dem Vorjahr in %									
1995	1,7	- 2,8	0,5	•	•	1,8	•	•	•
2000	0,6	- 2,9	- 0,8	- 0,9	1,1	0,7	- 0,1	0,4	1,7
2001	0,5	- 2,8	- 1,4	- 1,3	- 1,9	0,6	- 0,9	0,8	0,6
2002	- 0,1	- 3,1	- 2,7	- 2,7	- 2,4	0,1	- 1,8	0,1	0,5
2003	- 0,6	- 3,1	- 2,5	- 2,5	- 2,1	- 0,5	- 1,0	- 0,5	- 0,0
2004	- 0,6	- 3,1	- 0,7	- 0,6	- 2,5	- 0,5	- 1,0	- 0,6	- 0,2
2005	- 0,0	- 3,3	- 1,9	- 1,8	- 2,8	0,1	8,1	- 0,7	- 0,3
2006	- 0,7	- 3,3	- 1,9	- 1,9	- 2,7	- 0,6	4,4	- 1,2	- 0,7
2007	- 0,2	- 2,1	- 2,1	- 2,1	- 1,7	- 0,1	3,3	- 0,8	0,7
2008	- 0,4	- 3,4	- 0,6	- 0,5	- 2,7	- 0,4	1,6	- 0,7	- 0,2
2009	- 0,4	4,4	- 1,9	- 1,9	- 3,2	- 0,3	4,1	- 0,7	- 0,7
2010	- 0,3	- 3,3	- 1,9	- 1,9	- 3,2	- 0,2	4,3	- 0,6	- 0,9
2011	- 0,7	- 3,2	- 0,2	- 0,1	- 2,4	- 0,7	- 0,8	- 0,7	- 0,9
2012	0,1	- 3,6	- 0,7	- 0,5	- 3,4	0,1	- 0,4	0,1	0,6
2013	- 0,1	- 3,5	0,5	0,7	- 2,1	- 0,1	0,2	- 0,2	0,0
2014	0,0	- 3,6	0,8	0,9	- 1,9	- 0,0	0,0	0,3	- 1,0
2015	0,4	- 3,5	1,3	1,5	- 1,7	0,3	- 0,1	0,6	- 0,3
2016	0,6	- 3,6	0,7	0,8	- 0,2	0,6	- 2,9	1,3	0,0
2017	0,7	- 3,6	- 0,0	0,0	- 1,3	0,8	- 0,4	0,9	0,9
2018	0,8	- 3,7	1,6	1,7	- 0,5	0,8	- 0,0	1,2	- 0,1
2019	1,0	- 1,9	1,4	1,3	2,3	1,0	1,1	1,3	- 0,3
2020	0,8	- 3,7	1,8	1,5	7,8	0,8	2,4	0,8	- 0,2

Die Daten für die Jahre 1992 bis 1999 werden hier teilweise nicht dargestellt. In der Excel-Version dieser Veröffentlichung sind die Angaben vorhanden.

3 Bruttoanlagevermögen (Anlagen) zu Wiederbeschaffungspreisen in Deutschland 1991 bis 2020 nach Bundesländern

Jahr	Baden- Württemberg	Bayern	Berlin	Branden- burg	Bremen	Hamburg	Hessen	Mecklenburg- Vorpommern	Nieder- sachsen
Mill. EUR									
1991	1 227 533	1 451 782	321 238	•	82 440	202 022	680 193	•	783 305
1995	1 511 199	1 828 032	404 292	169 243	97 379	245 260	834 947	130 662	969 711
1996	1 534 192	1 867 304	415 819	183 806	98 009	247 846	845 824	140 810	985 334
1997	1 558 322	1 906 915	431 071	198 616	98 872	251 869	860 015	150 644	1 004 542
1998	1 583 391	1 949 297	441 310	213 160	99 828	256 348	873 918	159 454	1 025 377
1999	1 604 087	1 984 985	449 255	226 085	100 767	259 048	885 523	166 836	1 045 178
2000	1 645 319	2 046 122	460 571	240 409	103 058	266 022	906 811	175 531	1 077 462
2001	1 681 366	2 094 444	467 965	250 738	104 555	272 745	924 081	181 786	1 101 451
2002	1 708 474	2 132 881	471 328	258 643	105 713	279 061	934 667	186 266	1 118 480
2003	1 733 215	2 173 507	473 250	265 490	106 132	284 800	944 819	190 796	1 137 407
2004	1 777 814	2 235 795	481 038	275 180	108 252	296 015	965 257	197 316	1 163 497
2005	1 815 785	2 289 150	489 064	283 927	109 819	307 512	986 028	203 851	1 184 041
2006	1 877 520	2 379 682	501 770	296 082	112 708	321 930	1 015 592	212 836	1 217 835
2007	1 999 348	2 543 559	531 053	317 022	119 032	347 201	1 077 987	227 347	1 290 275
2008	2 093 032	2 666 767	551 296	333 472	123 615	368 563	1 127 394	238 556	1 341 044
2009	2 143 580	2 736 209	561 997	342 486	125 506	378 379	1 149 234	244 541	1 371 825
2010	2 200 196	2 814 192	574 078	352 508	127 816	392 807	1 175 361	251 250	1 405 875
2011	2 287 237	2 937 591	593 388	367 066	131 541	406 326	1 216 008	261 858	1 458 831
2012	2 382 485	3 063 495	614 669	382 780	136 524	419 896	1 256 750	272 181	1 516 641
2013	2 470 886	3 183 764	634 773	397 202	140 576	433 281	1 295 970	281 017	1 571 392
2014	2 555 712	3 304 843	655 485	411 696	143 697	446 195	1 332 403	289 719	1 625 163
2015	2 638 138	3 421 029	676 010	425 539	147 371	458 747	1 365 406	297 743	1 675 480
2016	2 720 707	3 539 494	696 681	440 412	150 541	468 187	1 400 621	306 402	1 727 640
2017	2 846 013	3 710 933	726 610	462 253	155 433	479 863	1 456 956	319 635	1 803 971
2018	3 011 642	3 931 494	766 395	490 389	162 460	496 498	1 529 164	337 150	1 899 149
2019	3 175 063	4 151 188	805 808	518 052	169 285	514 732	1 601 013	355 173	2 001 614
2020	3 276 135	4 296 686	830 239	536 789	172 620	523 653	1 645 694	366 147	2 065 479
Veränderung gegenüber dem Vorjahr in %									
1995	3,6	4,4	4,2	•	2,5	3,0	3,6	•	3,9
2000	2,6	3,1	2,5	6,3	2,3	2,7	2,4	5,2	3,1
2001	2,2	2,4	1,6	4,3	1,5	2,5	1,9	3,6	2,2
2002	1,6	1,8	0,7	3,2	1,1	2,3	1,1	2,5	1,5
2003	1,4	1,9	0,4	2,6	0,4	2,1	1,1	2,4	1,7
2004	2,6	2,9	1,6	3,6	2,0	3,9	2,2	3,4	2,3
2005	2,1	2,4	1,7	3,2	1,4	3,9	2,2	3,3	1,8
2006	3,4	4,0	2,6	4,3	2,6	4,7	3,0	4,4	2,9
2007	6,5	6,9	5,8	7,1	5,6	7,8	6,1	6,8	5,9
2008	4,7	4,8	3,8	5,2	3,9	6,2	4,6	4,9	3,9
2009	2,4	2,6	1,9	2,7	1,5	2,7	1,9	2,5	2,3
2010	2,6	2,9	2,1	2,9	1,8	3,8	2,3	2,7	2,5
2011	4,0	4,4	3,4	4,1	2,9	3,4	3,5	4,2	3,8
2012	4,2	4,3	3,6	4,3	3,8	3,3	3,4	3,9	4,0
2013	3,7	3,9	3,3	3,8	3,0	3,2	3,1	3,2	3,6
2014	3,4	3,8	3,3	3,6	2,2	3,0	2,8	3,1	3,4
2015	3,2	3,5	3,1	3,4	2,6	2,8	2,5	2,8	3,1
2016	3,1	3,5	3,1	3,5	2,2	2,1	2,6	2,9	3,1
2017	4,6	4,8	4,3	5,0	3,2	2,5	4,0	4,3	4,4
2018	5,8	5,9	5,5	6,1	4,5	3,5	5,0	5,5	5,3
2019	5,4	5,6	5,1	5,6	4,2	3,7	4,7	5,3	5,4
2020	3,2	3,5	3,0	3,6	2,0	1,7	2,8	3,1	3,2

3 Bruttoanlagevermögen (Anlagen) zu Wiederbeschaffungspreisen in Deutschland 1991 bis 2020 nach Bundesländern

Nordrhein-Westfalen	Rheinland-Pfalz	Saarland	Sachsen	Sachsen-Anhalt	Schleswig-Holstein	Thüringen	Deutschland	Jahr
Mill. EUR								
1 716 365	429 413	119 952	•	•	290 940	•	7 882 321	1991
2 077 243	527 422	144 711	301 943	176 346	355 263	156 888	9 930 542	1995
2 101 083	535 226	146 603	326 584	189 825	360 437	167 262	10 145 961	1996
2 130 688	545 078	148 969	351 353	203 072	366 949	178 558	10 385 533	1997
2 161 602	555 387	152 043	373 091	216 394	373 844	189 189	10 623 633	1998
2 190 449	564 013	154 298	391 359	226 955	379 785	199 793	10 828 416	1999
2 245 843	579 226	158 233	413 308	238 934	389 266	211 233	11 157 348	2000
2 285 805	589 680	160 184	427 233	246 201	395 288	220 807	11 404 330	2001
2 308 654	598 446	161 584	429 975	250 681	398 495	227 479	11 570 828	2002
2 327 869	605 486	163 090	440 222	255 916	401 852	234 589	11 738 441	2003
2 371 891	618 808	165 665	455 702	263 899	409 361	242 458	12 027 948	2004
2 413 790	630 171	167 778	468 158	270 304	415 870	249 892	12 285 141	2005
2 477 077	649 204	171 943	485 340	278 835	428 313	260 261	12 686 927	2006
2 619 767	690 337	181 780	520 234	296 214	454 108	279 169	13 494 433	2007
2 721 097	719 538	188 377	545 617	309 130	472 700	294 869	14 095 067	2008
2 771 189	736 370	190 895	559 899	317 021	481 759	303 135	14 414 024	2009
2 826 811	754 536	194 743	576 917	324 831	493 562	311 690	14 777 173	2010
2 922 777	784 624	200 799	601 967	335 764	508 838	324 558	15 339 174	2011
3 013 549	814 339	206 652	626 512	347 444	527 846	337 290	15 919 050	2012
3 098 604	844 037	212 161	645 262	353 944	544 121	347 894	16 454 886	2013
3 181 219	872 338	217 320	665 724	363 249	561 426	358 766	16 984 956	2014
3 254 349	898 466	221 990	683 117	371 921	576 569	368 202	17 480 078	2015
3 328 820	923 945	226 214	701 704	380 210	594 331	378 190	17 984 098	2016
3 453 740	962 536	233 288	729 453	394 363	619 438	392 943	18 747 427	2017
3 618 627	1 015 945	243 234	765 282	412 407	651 227	412 444	19 743 507	2018
3 776 733	1 066 701	253 076	801 755	430 521	684 525	431 239	20 736 479	2019
3 863 254	1 096 507	257 229	823 230	440 021	704 147	441 776	21 339 608	2020
Veränderung gegenüber dem Vorjahr in %								
3,2	4,0	3,5	•	•	3,9	•	4,4	1995
2,5	2,7	2,6	5,6	5,3	2,5	5,7	3,0	2000
1,8	1,8	1,2	3,4	3,0	1,5	4,5	2,2	2001
1,0	1,5	0,9	0,6	1,8	0,8	3,0	1,5	2002
0,8	1,2	0,9	2,4	2,1	0,8	3,1	1,4	2003
1,9	2,2	1,6	3,5	3,1	1,9	3,4	2,5	2004
1,8	1,8	1,3	2,7	2,4	1,6	3,1	2,1	2005
2,6	3,0	2,5	3,7	3,2	3,0	4,1	3,3	2006
5,8	6,3	5,7	7,2	6,2	6,0	7,3	6,4	2007
3,9	4,2	3,6	4,9	4,4	4,1	5,6	4,5	2008
1,8	2,3	1,3	2,6	2,6	1,9	2,8	2,3	2009
2,0	2,5	2,0	3,0	2,5	2,5	2,8	2,5	2010
3,4	4,0	3,1	4,3	3,4	3,1	4,1	3,8	2011
3,1	3,8	2,9	4,1	3,5	3,7	3,9	3,8	2012
2,8	3,6	2,7	3,0	1,9	3,1	3,1	3,4	2013
2,7	3,4	2,4	3,2	2,6	3,2	3,1	3,2	2014
2,3	3,0	2,1	2,6	2,4	2,7	2,6	2,9	2015
2,3	2,8	1,9	2,7	2,2	3,1	2,7	2,9	2016
3,8	4,2	3,1	4,0	3,7	4,2	3,9	4,2	2017
4,8	5,5	4,3	4,9	4,6	5,1	5,0	5,3	2018
4,4	5,0	4,0	4,8	4,4	5,1	4,6	5,0	2019
2,3	2,8	1,6	2,7	2,2	2,9	2,4	2,9	2020

3 Bruttoanlagevermögen (Anlagen) zu Wiederbeschaffungspreisen in Deutschland 1991 bis 2020 nach Bundesländern

Jahr	Baden-Württemberg	Bayern	Berlin	Brandenburg	Bremen	Hamburg	Hessen	Mecklenburg-Vorpommern	Niedersachsen
2015 ≙ 100									
1991	46,5	42,4	47,5	•	55,9	44,0	49,8	•	46,8
1995	57,3	53,4	59,8	39,8	66,1	53,5	61,2	43,9	57,9
1996	58,2	54,6	61,5	43,2	66,5	54,0	61,9	47,3	58,8
1997	59,1	55,7	63,8	46,7	67,1	54,9	63,0	50,6	60,0
1998	60,0	57,0	65,3	50,1	67,7	55,9	64,0	53,6	61,2
1999	60,8	58,0	66,5	53,1	68,4	56,5	64,9	56,0	62,4
2000	62,4	59,8	68,1	56,5	69,9	58,0	66,4	59,0	64,3
2001	63,7	61,2	69,2	58,9	70,9	59,5	67,7	61,1	65,7
2002	64,8	62,3	69,7	60,8	71,7	60,8	68,5	62,6	66,8
2003	65,7	63,5	70,0	62,4	72,0	62,1	69,2	64,1	67,9
2004	67,4	65,4	71,2	64,7	73,5	64,5	70,7	66,3	69,4
2005	68,8	66,9	72,3	66,7	74,5	67,0	72,2	68,5	70,7
2006	71,2	69,6	74,2	69,6	76,5	70,2	74,4	71,5	72,7
2007	75,8	74,4	78,6	74,5	80,8	75,7	78,9	76,4	77,0
2008	79,3	78,0	81,6	78,4	83,9	80,3	82,6	80,1	80,0
2009	81,3	80,0	83,1	80,5	85,2	82,5	84,2	82,1	81,9
2010	83,4	82,3	84,9	82,8	86,7	85,6	86,1	84,4	83,9
2011	86,7	85,9	87,8	86,3	89,3	88,6	89,1	87,9	87,1
2012	90,3	89,5	90,9	90,0	92,6	91,5	92,0	91,4	90,5
2013	93,7	93,1	93,9	93,3	95,4	94,4	94,9	94,4	93,8
2014	96,9	96,6	97,0	96,7	97,5	97,3	97,6	97,3	97,0
2015	100	100	100	100	100	100	100	100	100
2016	103,1	103,5	103,1	103,5	102,2	102,1	102,6	102,9	103,1
2017	107,9	108,5	107,5	108,6	105,5	104,6	106,7	107,4	107,7
2018	114,2	114,9	113,4	115,2	110,2	108,2	112,0	113,2	113,3
2019	120,4	121,3	119,2	121,7	114,9	112,2	117,3	119,3	119,5
2020	124,2	125,6	122,8	126,1	117,1	114,1	120,5	123,0	123,3
Anteil an Deutschland in %									
1991	15,6	18,4	4,1	•	1,0	2,6	8,6	•	9,9
1995	15,2	18,4	4,1	1,7	1,0	2,5	8,4	1,3	9,8
2000	14,7	18,3	4,1	2,2	0,9	2,4	8,1	1,6	9,7
2001	14,7	18,4	4,1	2,2	0,9	2,4	8,1	1,6	9,7
2002	14,8	18,4	4,1	2,2	0,9	2,4	8,1	1,6	9,7
2003	14,8	18,5	4,0	2,3	0,9	2,4	8,0	1,6	9,7
2004	14,8	18,6	4,0	2,3	0,9	2,5	8,0	1,6	9,7
2005	14,8	18,6	4,0	2,3	0,9	2,5	8,0	1,7	9,6
2006	14,8	18,8	4,0	2,3	0,9	2,5	8,0	1,7	9,6
2007	14,8	18,8	3,9	2,3	0,9	2,6	8,0	1,7	9,6
2008	14,8	18,9	3,9	2,4	0,9	2,6	8,0	1,7	9,5
2009	14,9	19,0	3,9	2,4	0,9	2,6	8,0	1,7	9,5
2010	14,9	19,0	3,9	2,4	0,9	2,7	8,0	1,7	9,5
2011	14,9	19,2	3,9	2,4	0,9	2,6	7,9	1,7	9,5
2012	15,0	19,2	3,9	2,4	0,9	2,6	7,9	1,7	9,5
2013	15,0	19,3	3,9	2,4	0,9	2,6	7,9	1,7	9,5
2014	15,0	19,5	3,9	2,4	0,8	2,6	7,8	1,7	9,6
2015	15,1	19,6	3,9	2,4	0,8	2,6	7,8	1,7	9,6
2016	15,1	19,7	3,9	2,4	0,8	2,6	7,8	1,7	9,6
2017	15,2	19,8	3,9	2,5	0,8	2,6	7,8	1,7	9,6
2018	15,3	19,9	3,9	2,5	0,8	2,5	7,7	1,7	9,6
2019	15,3	20,0	3,9	2,5	0,8	2,5	7,7	1,7	9,7
2020	15,4	20,1	3,9	2,5	0,8	2,5	7,7	1,7	9,7

Die Daten für die Jahre 1992 bis 1999 werden hier teilweise nicht dargestellt. In der Excel-Version dieser Veröffentlichung sind die Angaben vorhanden.

3 Bruttoanlagevermögen (Anlagen) zu Wiederbeschaffungspreisen in Deutschland 1991 bis 2020 nach Bundesländern

Nordrhein-Westfalen	Rheinland-Pfalz	Saarland	Sachsen	Sachsen-Anhalt	Schleswig-Holstein	Thüringen	Deutschland	Jahr
2015 = 100								
52,7	47,8	54,0	•	•	50,5	•	45,1	1991
63,8	58,7	65,2	44,2	47,4	61,6	42,6	56,8	1995
64,6	59,6	66,0	47,8	51,0	62,5	45,4	58,0	1996
65,5	60,7	67,1	51,4	54,6	63,6	48,5	59,4	1997
66,4	61,8	68,5	54,6	58,2	64,8	51,4	60,8	1998
67,3	62,8	69,5	57,3	61,0	65,9	54,3	61,9	1999
69,0	64,5	71,3	60,5	64,2	67,5	57,4	63,8	2000
70,2	65,6	72,2	62,5	66,2	68,6	60,0	65,2	2001
70,9	66,6	72,8	62,9	67,4	69,1	61,8	66,2	2002
71,5	67,4	73,5	64,4	68,8	69,7	63,7	67,2	2003
72,9	68,9	74,6	66,7	71,0	71,0	65,8	68,8	2004
74,2	70,1	75,6	68,5	72,7	72,1	67,9	70,3	2005
76,1	72,3	77,5	71,0	75,0	74,3	70,7	72,6	2006
80,5	76,8	81,9	76,2	79,6	78,8	75,8	77,2	2007
83,6	80,1	84,9	79,9	83,1	82,0	80,1	80,6	2008
85,2	82,0	86,0	82,0	85,2	83,6	82,3	82,5	2009
86,9	84,0	87,7	84,5	87,3	85,6	84,7	84,5	2010
89,8	87,3	90,5	88,1	90,3	88,3	88,1	87,8	2011
92,6	90,6	93,1	91,7	93,4	91,5	91,6	91,1	2012
95,2	93,9	95,6	94,5	95,2	94,4	94,5	94,1	2013
97,8	97,1	97,9	97,5	97,7	97,4	97,4	97,2	2014
100	100	100	100	100	100	100	100	2015
102,3	102,8	101,9	102,7	102,2	103,1	102,7	102,9	2016
106,1	107,1	105,1	106,8	106,0	107,4	106,7	107,3	2017
111,2	113,1	109,6	112,0	110,9	112,9	112,0	112,9	2018
116,1	118,7	114,0	117,4	115,8	118,7	117,1	118,6	2019
118,7	122,0	115,9	120,5	118,3	122,1	120,0	122,1	2020
Anteil an Deutschland in %								
21,8	5,4	1,5	•	•	3,7	•	100	1991
20,9	5,3	1,5	3,0	1,8	3,6	1,6	100	1995
20,1	5,2	1,4	3,7	2,1	3,5	1,9	100	2000
20,0	5,2	1,4	3,7	2,2	3,5	1,9	100	2001
20,0	5,2	1,4	3,7	2,2	3,4	2,0	100	2002
19,8	5,2	1,4	3,8	2,2	3,4	2,0	100	2003
19,7	5,1	1,4	3,8	2,2	3,4	2,0	100	2004
19,6	5,1	1,4	3,8	2,2	3,4	2,0	100	2005
19,5	5,1	1,4	3,8	2,2	3,4	2,1	100	2006
19,4	5,1	1,3	3,9	2,2	3,4	2,1	100	2007
19,3	5,1	1,3	3,9	2,2	3,4	2,1	100	2008
19,2	5,1	1,3	3,9	2,2	3,3	2,1	100	2009
19,1	5,1	1,3	3,9	2,2	3,3	2,1	100	2010
19,1	5,1	1,3	3,9	2,2	3,3	2,1	100	2011
18,9	5,1	1,3	3,9	2,2	3,3	2,1	100	2012
18,8	5,1	1,3	3,9	2,2	3,3	2,1	100	2013
18,7	5,1	1,3	3,9	2,1	3,3	2,1	100	2014
18,6	5,1	1,3	3,9	2,1	3,3	2,1	100	2015
18,5	5,1	1,3	3,9	2,1	3,3	2,1	100	2016
18,4	5,1	1,2	3,9	2,1	3,3	2,1	100	2017
18,3	5,1	1,2	3,9	2,1	3,3	2,1	100	2018
18,2	5,1	1,2	3,9	2,1	3,3	2,1	100	2019
18,1	5,1	1,2	3,9	2,1	3,3	2,1	100	2020

4 Bruttoanlagevermögen (Anlagen) - preisbereinigt, verkettet in Deutschland 1991 bis 2020 nach Bundesländern

Jahr	Baden- Württemberg	Bayern	Berlin	Branden- burg	Bremen	Hamburg	Hessen	Mecklenburg- Vorpommern	Nieder- sachsen
Index (2015 = 100)									
1991	66,9	60,9	68,2	•	79,3	59,8	71,0	•	66,4
1995	73,3	68,2	76,2	50,7	83,8	65,2	77,7	55,9	73,3
1996	74,6	69,9	78,6	55,3	84,7	66,1	78,9	60,5	74,7
1997	75,8	71,4	81,5	59,8	85,4	67,2	80,3	64,7	76,2
1998	77,0	73,0	83,5	64,3	86,3	68,5	81,7	68,6	77,9
1999	78,4	74,7	85,4	68,6	87,6	69,6	83,2	72,2	79,8
2000	79,9	76,6	87,0	72,4	88,9	71,0	84,6	75,5	81,7
2001	81,5	78,3	88,3	75,5	90,1	72,8	86,1	78,1	83,5
2002	82,9	79,8	89,1	78,0	91,3	74,6	87,3	80,3	84,9
2003	84,1	81,4	89,6	80,2	91,8	76,4	88,3	82,3	86,4
2004	85,4	82,8	90,1	82,2	92,6	78,7	89,3	84,2	87,5
2005	86,5	84,1	90,9	84,1	93,2	81,2	90,5	86,2	88,3
2006	87,8	85,9	91,6	86,1	94,0	83,8	91,6	88,4	89,3
2007	89,3	87,6	92,5	87,9	94,9	86,9	92,9	90,0	90,4
2008	90,8	89,2	93,4	89,8	95,7	90,1	94,5	91,7	91,3
2009	92,0	90,5	94,1	91,0	96,0	91,5	95,2	92,8	92,3
2010	93,1	91,8	94,8	92,5	96,5	93,9	96,1	94,1	93,3
2011	94,4	93,5	95,5	93,9	96,9	95,2	96,9	95,7	94,5
2012	95,9	95,1	96,5	95,5	98,2	96,3	97,7	97,0	95,9
2013	97,2	96,6	97,4	96,8	98,9	97,6	98,5	97,9	97,2
2014	98,6	98,3	98,6	98,4	99,2	98,8	99,3	99,0	98,6
2015	100	100	100	100	100	100	100	100	100
2016	101,5	101,8	101,4	101,8	100,7	100,7	101,0	101,3	101,5
2017	103,2	103,7	102,8	103,7	100,9	100,7	102,0	102,6	103,1
2018	105,0	105,7	104,3	105,7	101,6	101,0	103,0	104,0	104,6
2019	106,9	107,6	105,8	107,6	102,2	101,5	104,1	105,6	106,4
2020	108,4	109,5	107,2	109,5	102,5	101,5	105,1	107,0	108,0
Veränderung gegenüber dem Vorjahr in %									
1995	1,9	2,6	2,4	•	0,9	1,5	1,9	•	2,2
2000	1,9	2,4	1,9	5,6	1,5	2,0	1,7	4,5	2,5
2001	2,0	2,3	1,5	4,2	1,3	2,5	1,8	3,5	2,1
2002	1,7	2,0	0,9	3,4	1,3	2,6	1,3	2,7	1,7
2003	1,4	1,9	0,5	2,7	0,5	2,3	1,2	2,5	1,8
2004	1,5	1,8	0,6	2,5	0,9	3,0	1,1	2,3	1,2
2005	1,3	1,5	0,9	2,3	0,6	3,2	1,4	2,4	0,9
2006	1,6	2,1	0,9	2,4	0,9	3,3	1,3	2,5	1,1
2007	1,7	2,0	1,0	2,1	0,9	3,7	1,4	1,9	1,2
2008	1,7	1,9	0,9	2,1	0,9	3,7	1,7	1,8	1,0
2009	1,2	1,4	0,7	1,4	0,3	1,5	0,8	1,2	1,1
2010	1,3	1,5	0,8	1,6	0,5	2,5	0,9	1,4	1,1
2011	1,3	1,8	0,7	1,5	0,4	1,4	0,8	1,6	1,3
2012	1,6	1,7	1,0	1,7	1,3	1,2	0,8	1,4	1,5
2013	1,4	1,6	1,0	1,4	0,8	1,3	0,8	0,9	1,4
2014	1,4	1,7	1,2	1,6	0,3	1,2	0,8	1,1	1,4
2015	1,5	1,8	1,4	1,6	0,9	1,2	0,7	1,1	1,4
2016	1,5	1,8	1,4	1,8	0,7	0,7	1,0	1,3	1,5
2017	1,7	1,9	1,3	1,8	0,3	- 0,1	1,0	1,2	1,5
2018	1,8	1,9	1,5	1,9	0,7	0,3	1,0	1,4	1,5
2019	1,7	1,8	1,4	1,8	0,6	0,4	1,0	1,6	1,8
2020	1,5	1,7	1,3	1,8	0,2	0,0	1,0	1,3	1,5

Die Daten für die Jahre 1992 bis 1999 werden hier teilweise nicht dargestellt. In der Excel-Version dieser Veröffentlichung sind die Angaben vorhanden.

4 Bruttoanlagevermögen (Anlagen) - preisbereinigt, verkettet in Deutschland 1991 bis 2020 nach Bundesländern

Nordrhein-Westfalen	Rheinland-Pfalz	Saarland	Sachsen	Sachsen-Anhalt	Schleswig-Holstein	Thüringen	Deutschland	Jahr
Index (2015 ≙ 100)								
74,7	69,2	77,8	•	•	72,2	•	64,4	1991
80,8	75,5	83,3	55,8	60,2	78,5	54,1	72,2	1995
82,0	76,8	84,7	60,6	65,1	80,0	58,0	74,0	1996
83,2	78,3	86,1	65,3	69,7	81,5	61,9	75,8	1997
84,5	79,8	88,0	69,4	74,3	83,2	65,7	77,6	1998
86,1	81,5	89,7	73,2	78,4	84,9	69,8	79,5	1999
87,7	83,2	91,4	76,8	81,9	86,6	73,3	81,4	2000
89,2	84,6	92,5	79,3	84,3	87,9	76,5	83,1	2001
90,3	86,0	93,5	80,0	86,0	88,8	79,0	84,5	2002
91,1	87,0	94,4	82,0	87,9	89,6	81,5	85,8	2003
91,9	87,9	94,9	84,0	89,7	90,3	83,4	87,0	2004
92,8	88,8	95,3	85,6	91,1	91,0	85,2	88,1	2005
93,7	89,8	95,9	87,2	92,4	92,0	87,2	89,4	2006
94,6	90,9	96,7	89,3	93,7	93,0	89,2	90,8	2007
95,5	92,0	97,3	91,0	94,9	94,0	91,5	92,2	2008
96,1	93,0	97,3	92,3	96,1	94,7	92,9	93,2	2009
96,8	94,0	97,9	93,8	97,1	95,7	94,2	94,2	2010
97,6	95,2	98,5	95,6	98,0	96,2	95,7	95,4	2011
98,2	96,3	98,8	97,1	99,0	97,3	97,1	96,6	2012
98,8	97,5	99,2	97,9	98,7	97,9	98,0	97,7	2013
99,4	98,8	99,6	99,1	99,3	99,0	99,1	98,8	2014
100	100	100	100	100	100	100	100	2015
100,7	101,2	100,3	101,2	100,7	101,4	101,2	101,3	2016
101,5	102,4	100,4	102,2	101,4	102,6	102,0	102,6	2017
102,3	103,8	100,6	103,1	101,9	103,7	102,9	103,9	2018
103,0	105,0	100,9	104,3	102,6	105,0	103,8	105,3	2019
103,5	106,1	100,8	105,2	103,0	106,1	104,5	106,5	2020
Veränderung gegenüber dem Vorjahr in %								
1,6	2,2	1,8	•	•	2,2	•	2,7	1995
1,9	2,1	1,9	4,9	4,5	1,9	5,0	2,4	2000
1,7	1,7	1,1	3,3	2,9	1,5	4,4	2,1	2001
1,2	1,6	1,1	0,9	2,0	1,0	3,2	1,6	2002
1,0	1,2	1,0	2,5	2,2	0,9	3,2	1,5	2003
0,8	1,1	0,5	2,4	2,0	0,8	2,3	1,4	2004
1,0	1,0	0,5	1,9	1,6	0,7	2,2	1,3	2005
0,9	1,1	0,7	1,9	1,3	1,2	2,3	1,5	2006
1,0	1,3	0,7	2,4	1,4	1,1	2,4	1,5	2007
1,0	1,2	0,6	1,9	1,3	1,1	2,5	1,5	2008
0,7	1,1	0,1	1,4	1,3	0,7	1,5	1,1	2009
0,7	1,1	0,6	1,7	1,1	1,1	1,4	1,2	2010
0,9	1,3	0,5	1,9	0,9	0,5	1,6	1,2	2011
0,6	1,2	0,4	1,6	1,0	1,1	1,4	1,2	2012
0,6	1,2	0,3	0,8	– 0,3	0,7	0,9	1,1	2013
0,7	1,3	0,4	1,2	0,7	1,1	1,1	1,2	2014
0,6	1,2	0,4	0,9	0,7	1,0	0,9	1,2	2015
0,7	1,2	0,3	1,2	0,7	1,4	1,2	1,3	2016
0,8	1,2	0,1	1,0	0,7	1,2	0,8	1,3	2017
0,8	1,4	0,2	0,9	0,5	1,1	0,9	1,3	2018
0,7	1,2	0,3	1,1	0,7	1,3	0,8	1,3	2019
0,5	1,0	– 0,1	0,9	0,4	1,1	0,7	1,2	2020

5 Nettoanlagevermögen (Anlagen) zu Wiederbeschaffungspreisen in Deutschland 1991 bis 2020 nach Bundesländern

Jahr	Baden- Württemberg	Bayern	Berlin	Branden- burg	Bremen	Hamburg	Hessen	Mecklenburg- Vorpommern	Nieder- sachsen
Mill. EUR									
1991	792 023	953 558	203 450	•	49 146	119 447	428 783	•	493 576
1995	947 544	1 174 260	253 826	116 173	56 240	143 736	511 998	92 439	596 298
2000	993 059	1 272 954	284 728	169 899	57 426	153 386	535 754	124 633	643 453
2005	1 063 718	1 377 407	286 671	191 413	59 305	178 353	562 337	136 954	681 827
2010	1 259 166	1 644 731	323 941	227 068	66 854	223 714	654 758	159 337	785 552
2011	1 304 244	1 709 979	332 294	234 430	68 259	228 885	676 014	164 552	813 375
2012	1 354 430	1 774 821	342 519	242 632	70 923	234 090	694 620	169 319	842 954
2013	1 398 720	1 835 889	351 853	249 665	72 738	240 013	712 600	172 743	870 048
2014	1 440 051	1 897 962	362 104	256 808	73 707	245 966	728 631	176 217	896 521
2015	1 480 457	1 957 073	372 549	263 547	75 348	252 099	742 436	179 320	920 324
2016	1 520 941	2 017 563	383 061	271 318	76 581	256 010	758 998	183 180	945 750
2017	1 586 423	2 109 038	398 207	283 235	78 320	260 073	787 344	189 600	984 138
2018	1 675 191	2 228 714	419 392	299 207	81 382	268 522	823 560	198 854	1 031 641
2019	1 760 760	2 345 902	440 194	314 489	84 359	278 571	859 356	208 478	1 085 275
2020	1 806 838	2 418 440	452 639	324 175	85 307	282 954	880 601	213 505	1 114 384
Veränderung gegenüber dem Vorjahr in %									
1995	2,7	3,7	3,8	•	1,5	2,4	2,8	•	3,1
2000	2,0	2,6	1,7	6,0	1,8	2,6	1,7	4,5	2,7
2005	1,5	1,6	0,9	2,2	0,8	4,1	1,6	2,3	0,8
2010	2,0	2,1	1,4	1,9	1,1	3,3	1,7	1,5	1,9
2015	2,8	3,1	2,9	2,6	2,2	2,5	1,9	1,8	2,7
2016	2,7	3,1	2,8	2,9	1,6	1,6	2,2	2,2	2,8
2017	4,3	4,5	4,0	4,4	2,3	1,6	3,7	3,5	4,1
2018	5,6	5,7	5,3	5,6	3,9	3,2	4,6	4,9	4,8
2019	5,1	5,3	5,0	5,1	3,7	3,7	4,3	4,8	5,2
2020	2,6	3,1	2,8	3,1	1,1	1,6	2,5	2,4	2,7
2015 = 100									
1991	53,5	48,7	54,6	•	65,2	47,4	57,8	•	53,6
1995	64,0	60,0	68,1	44,1	74,6	57,0	69,0	51,6	64,8
2000	67,1	65,0	76,4	64,5	76,2	60,8	72,2	69,5	69,9
2005	71,9	70,4	76,9	72,6	78,7	70,7	75,7	76,4	74,1
2010	85,1	84,0	87,0	86,2	88,7	88,7	88,2	88,9	85,4
2015	100	100	100	100	100	100	100	100	100
2016	102,7	103,1	102,8	102,9	101,6	101,6	102,2	102,2	102,8
2017	107,2	107,8	106,9	107,5	103,9	103,2	106,0	105,7	106,9
2018	113,2	113,9	112,6	113,5	108,0	106,5	110,9	110,9	112,1
2019	118,9	119,9	118,2	119,3	112,0	110,5	115,7	116,3	117,9
2020	122,0	123,6	121,5	123,0	113,2	112,2	118,6	119,1	121,1
Anteil an Deutschland in %									
1991	15,8	19,1	4,1	•	1,0	2,4	8,6	•	9,9
1995	15,2	18,9	4,1	1,9	0,9	2,3	8,2	1,5	9,6
2000	14,5	18,6	4,2	2,5	0,8	2,2	7,8	1,8	9,4
2005	14,6	19,0	3,9	2,6	0,8	2,5	7,7	1,9	9,4
2010	14,8	19,4	3,8	2,7	0,8	2,6	7,7	1,9	9,3
2015	15,1	20,0	3,8	2,7	0,8	2,6	7,6	1,8	9,4
2016	15,2	20,1	3,8	2,7	0,8	2,6	7,6	1,8	9,4
2017	15,3	20,3	3,8	2,7	0,8	2,5	7,6	1,8	9,5
2018	15,4	20,4	3,8	2,7	0,7	2,5	7,6	1,8	9,5
2019	15,4	20,6	3,9	2,8	0,7	2,4	7,5	1,8	9,5
2020	15,5	20,7	3,9	2,8	0,7	2,4	7,5	1,8	9,5

Die Daten für die Jahre 1992 bis 2014 werden hier teilweise nicht dargestellt. In der Excel-Version dieser Veröffentlichung sind die Angaben vorhanden.

5 Nettoanlagevermögen (Anlagen) zu Wiederbeschaffungspreisen in Deutschland 1991 bis 2020 nach Bundesländern

Nordrhein-Westfalen	Rheinland-Pfalz	Saarland	Sachsen	Sachsen-Anhalt	Schleswig-Holstein	Thüringen	Deutschland	Jahr
Mill. EUR								
1 073 373	275 377	74 372	•	•	183 593	•	4 999 506	1991
1 262 330	329 638	87 133	203 953	123 642	218 697	110 354	6 228 262	1995
1 323 653	351 349	93 044	285 576	167 505	233 341	148 454	6 838 215	2000
1 377 343	369 724	94 258	305 256	177 278	239 116	166 394	7 267 356	2005
1 566 831	432 661	105 490	358 826	201 764	276 265	197 371	8 484 329	2010
1 612 200	448 255	108 152	372 030	206 393	284 341	203 623	8 767 026	2011
1 651 349	462 890	110 542	384 072	211 495	293 649	209 487	9 049 791	2012
1 686 875	477 566	112 758	392 042	213 544	300 400	213 752	9 301 207	2013
1 722 086	491 332	114 859	400 655	216 709	308 613	218 146	9 550 368	2014
1 750 540	503 389	116 750	406 806	219 590	315 177	221 403	9 776 809	2015
1 781 061	514 679	118 249	414 813	222 355	324 297	225 447	10 014 301	2016
1 839 099	533 094	121 105	427 750	228 463	336 714	231 865	10 394 468	2017
1 917 801	560 198	125 533	445 920	236 741	352 339	241 296	10 906 291	2018
1 990 432	584 784	129 983	464 979	245 244	369 373	250 095	11 412 273	2019
2 022 607	597 054	131 015	474 648	248 280	378 371	253 738	11 684 555	2020
Veränderung gegenüber dem Vorjahr in %								
2,4	3,4	2,9	•	•	3,4	•	4,0	1995
2,2	2,2	2,1	5,1	4,4	2,0	5,1	2,6	2000
1,2	1,2	0,3	1,5	1,1	0,8	1,9	1,4	2005
1,3	1,9	1,4	2,1	1,4	2,0	1,6	1,8	2010
1,7	2,5	1,6	1,5	1,3	2,1	1,5	2,4	2015
1,7	2,2	1,3	2,0	1,3	2,9	1,8	2,4	2016
3,3	3,6	2,4	3,1	2,7	3,8	2,8	3,8	2017
4,3	5,1	3,7	4,2	3,6	4,6	4,1	4,9	2018
3,8	4,4	3,5	4,3	3,6	4,8	3,6	4,6	2019
1,6	2,1	0,8	2,1	1,2	2,4	1,5	2,4	2020
2015 = 100								
61,3	54,7	63,7	•	•	58,3	•	51,1	1991
72,1	65,5	74,6	50,1	56,3	69,4	49,8	63,7	1995
75,6	69,8	79,7	70,2	76,3	74,0	67,1	69,9	2000
78,7	73,4	80,7	75,0	80,7	75,9	75,2	74,3	2005
89,5	85,9	90,4	88,2	91,9	87,7	89,1	86,8	2010
100	100	100	100	100	100	100	100	2015
101,7	102,2	101,3	102,0	101,3	102,9	101,8	102,4	2016
105,1	105,9	103,7	105,1	104,0	106,8	104,7	106,3	2017
109,6	111,3	107,5	109,6	107,8	111,8	109,0	111,6	2018
113,7	116,2	111,3	114,3	111,7	117,2	113,0	116,7	2019
115,5	118,6	112,2	116,7	113,1	120,1	114,6	119,5	2020
Anteil an Deutschland in %								
21,5	5,5	1,5	•	•	3,7	•	100	1991
20,3	5,3	1,4	3,3	2,0	3,5	1,8	100	1995
19,4	5,1	1,4	4,2	2,4	3,4	2,2	100	2000
19,0	5,1	1,3	4,2	2,4	3,3	2,3	100	2005
18,5	5,1	1,2	4,2	2,4	3,3	2,3	100	2010
17,9	5,1	1,2	4,2	2,2	3,2	2,3	100	2015
17,8	5,1	1,2	4,1	2,2	3,2	2,3	100	2016
17,7	5,1	1,2	4,1	2,2	3,2	2,2	100	2017
17,6	5,1	1,2	4,1	2,2	3,2	2,2	100	2018
17,4	5,1	1,1	4,1	2,1	3,2	2,2	100	2019
17,3	5,1	1,1	4,1	2,1	3,2	2,2	100	2020

6 Nettoanlagevermögen (Anlagen) - preisbereinigt, verkettet in Deutschland 1991 bis 2020 nach Bundesländern

Jahr	Baden- Württemberg	Bayern	Berlin	Branden- burg	Bremen	Hamburg	Hessen	Mecklenburg- Vorpommern	Nieder- sachsen
Index (2015 = 100)									
1991	77,3	70,4	78,7	•	92,5	64,4	82,8	•	76,6
1995	82,0	76,7	86,8	56,5	94,4	69,3	87,7	65,9	82,2
1996	82,7	78,1	89,6	62,7	94,5	69,9	88,3	72,1	83,1
1997	83,3	79,1	93,1	68,4	94,4	70,8	89,1	77,5	84,1
1998	84,0	80,5	95,0	73,9	94,7	72,0	90,0	82,1	85,5
1999	85,0	81,9	96,7	78,9	95,7	73,0	91,1	86,1	87,2
2000	86,1	83,5	97,8	83,1	96,8	74,3	92,1	89,5	89,1
2001	87,5	84,9	98,4	86,0	97,5	76,3	93,3	91,7	90,5
2002	88,5	86,0	98,1	88,1	98,4	78,4	93,7	93,1	91,4
2003	89,2	87,1	97,2	89,5	98,0	80,1	94,0	94,2	92,5
2004	90,0	88,1	96,7	90,9	98,3	82,7	94,3	95,3	92,8
2005	90,5	88,7	96,8	92,1	98,3	85,6	95,1	96,6	92,8
2006	91,6	90,3	96,9	93,5	98,8	88,4	95,9	98,2	93,2
2007	92,8	91,7	97,1	94,6	99,2	91,9	96,8	98,8	93,8
2008	94,0	92,8	97,2	95,7	99,6	95,2	98,3	99,4	94,1
2009	94,5	93,3	97,1	95,9	99,0	95,3	98,2	99,2	94,5
2010	95,1	94,0	97,1	96,4	98,7	97,3	98,5	99,4	95,1
2011	96,0	95,2	97,0	97,0	98,3	97,7	99,1	100,0	96,0
2012	97,2	96,3	97,6	97,8	99,7	97,8	99,3	100,3	97,1
2013	98,1	97,4	98,0	98,3	100,1	98,4	99,6	100,0	98,0
2014	99,0	98,7	98,9	99,1	99,5	99,1	99,8	100,0	99,1
2015	100	100	100	100	100	100	100	100	100
2016	101,1	101,4	101,2	101,3	100,1	100,2	100,6	100,5	101,1
2017	102,4	102,9	102,2	102,5	99,5	99,2	101,4	100,9	102,3
2018	104,1	104,6	103,6	103,9	99,7	99,2	102,0	101,7	103,4
2019	105,6	106,2	104,9	105,2	99,8	99,6	102,7	102,7	105,0
2020	106,5	107,6	106,1	106,5	99,2	99,4	103,4	103,4	106,0
Veränderung gegenüber dem Vorjahr in %									
1995	0,9	1,9	2,0	•	- 0,2	0,8	1,0	•	1,4
2000	1,4	2,0	1,1	5,4	1,1	1,9	1,1	3,9	2,1
2001	1,6	1,7	0,6	3,5	0,8	2,6	1,2	2,5	1,6
2002	1,1	1,3	- 0,3	2,4	0,9	2,7	0,5	1,5	1,0
2003	0,7	1,3	- 0,8	1,6	- 0,5	2,2	0,3	1,3	1,2
2004	0,9	1,1	- 0,5	1,5	0,4	3,3	0,3	1,1	0,4
2005	0,6	0,8	0,1	1,3	- 0,0	3,4	0,8	1,4	0,0
2006	1,2	1,8	0,0	1,6	0,5	3,3	0,8	1,6	0,4
2007	1,3	1,5	0,2	1,1	0,5	3,9	1,0	0,6	0,6
2008	1,3	1,3	0,1	1,2	0,4	3,7	1,5	0,6	0,3
2009	0,5	0,5	- 0,1	0,3	- 0,7	0,1	- 0,1	- 0,2	0,5
2010	0,6	0,7	0,0	0,5	- 0,3	2,1	0,3	0,1	0,6
2011	0,9	1,3	- 0,1	0,6	- 0,4	0,3	0,6	0,6	1,0
2012	1,3	1,2	0,5	0,9	1,5	0,1	0,2	0,3	1,1
2013	0,9	1,1	0,4	0,5	0,4	0,6	0,3	- 0,3	1,0
2014	0,9	1,3	0,9	0,8	- 0,6	0,7	0,2	- 0,0	1,0
2015	1,1	1,4	1,2	0,9	0,5	0,9	0,2	0,0	1,0
2016	1,1	1,4	1,2	1,3	0,1	0,2	0,6	0,5	1,1
2017	1,4	1,6	1,0	1,2	- 0,6	- 1,0	0,8	0,4	1,2
2018	1,6	1,6	1,4	1,4	0,1	- 0,0	0,6	0,8	1,0
2019	1,4	1,5	1,3	1,2	0,2	0,4	0,7	1,0	1,6
2020	0,9	1,3	1,1	1,3	- 0,6	- 0,1	0,7	0,6	1,0

Die Daten für die Jahre 1992 bis 1999 werden hier teilweise nicht dargestellt. In der Excel-Version dieser Veröffentlichung sind die Angaben vorhanden.

6 Nettoanlagevermögen (Anlagen) - preisbereinigt, verkettet in Deutschland 1991 bis 2020 nach Bundesländern

Nordrhein-Westfalen	Rheinland-Pfalz	Saarland	Sachsen	Sachsen-Anhalt	Schleswig-Holstein	Thüringen	Deutschland	Jahr
Index (2015 ≙ 100)								
87,3	79,6	92,0	•	•	83,8	•	64,4	1991
91,3	84,3	95,4	63,5	71,8	88,5	63,6	81,1	1995
91,9	85,1	96,3	70,3	78,4	89,5	68,5	82,8	1996
92,6	86,2	97,3	76,4	84,3	90,7	73,4	84,3	1997
93,5	87,4	99,2	81,4	89,9	92,1	77,8	86,0	1998
94,8	88,8	100,8	85,7	94,3	93,8	82,5	87,7	1999
96,3	90,2	102,3	89,5	97,8	95,1	86,1	89,5	2000
97,5	91,2	102,6	91,5	99,3	95,9	89,3	90,8	2001
98,0	92,2	102,8	91,2	100,0	96,0	91,1	91,7	2002
98,2	92,6	103,0	92,3	100,7	96,1	93,0	92,3	2003
98,3	92,9	102,5	93,5	101,5	96,0	93,9	92,9	2004
98,7	93,2	101,9	94,2	101,8	95,9	94,9	93,5	2005
99,0	93,8	101,9	94,9	101,8	96,6	96,1	94,4	2006
99,5	94,6	102,0	96,4	102,1	97,1	97,4	95,3	2007
99,9	95,3	101,9	97,3	102,2	97,6	99,1	96,2	2008
99,8	95,8	100,9	97,5	102,5	97,5	99,3	96,4	2009
99,8	96,3	100,9	98,2	102,5	98,1	99,5	96,9	2010
100,2	97,2	100,9	99,3	102,2	98,4	100,0	97,6	2011
100,1	97,8	100,5	100,1	102,1	99,0	100,4	98,3	2012
100,0	98,5	100,2	99,9	100,9	98,9	100,1	98,7	2013
100,1	99,3	100,1	100,2	100,4	99,6	100,2	99,4	2014
100	100	100	100	100	100	100	100	2015
100,1	100,5	99,6	100,4	99,7	101,2	100,3	100,8	2016
100,4	101,2	99,1	100,5	99,4	102,0	100,0	101,6	2017
100,8	102,1	98,7	100,7	98,9	102,6	100,0	102,6	2018
100,9	102,8	98,5	101,2	98,8	103,7	99,9	103,5	2019
100,8	103,1	97,6	101,6	98,3	104,4	99,6	104,2	2020
Veränderung gegenüber dem Vorjahr in %								
0,7	1,5	1,1	•	•	1,6	•	15,4	1995
1,5	1,7	1,5	4,4	3,7	1,4	4,4	2,0	2000
1,3	1,1	0,2	2,2	1,6	0,8	3,6	1,6	2001
0,5	1,1	0,2	-0,3	0,7	0,1	2,1	0,9	2002
0,2	0,4	0,2	1,2	0,8	0,1	2,1	0,7	2003
0,1	0,4	-0,5	1,3	0,8	-0,1	1,0	0,6	2004
0,4	0,3	-0,5	0,7	0,3	-0,1	1,0	0,6	2005
0,3	0,6	-0,1	0,8	0,1	0,7	1,3	0,9	2006
0,5	0,9	0,1	1,6	0,2	0,5	1,4	1,0	2007
0,4	0,7	-0,1	0,9	0,1	0,5	1,7	1,0	2008
-0,1	0,5	-1,0	0,2	0,2	-0,1	0,2	0,2	2009
0,0	0,5	0,1	0,8	0,0	0,6	0,2	0,5	2010
0,3	0,9	-0,1	1,1	-0,3	0,3	0,5	0,7	2011
-0,1	0,6	-0,3	0,7	-0,0	0,7	0,3	0,7	2012
-0,1	0,7	-0,3	-0,1	-1,2	-0,1	-0,2	0,5	2013
0,1	0,8	-0,2	0,2	-0,5	0,7	0,1	0,7	2014
-0,1	0,7	-0,1	-0,2	-0,4	0,4	-0,2	0,6	2015
0,1	0,5	-0,4	0,4	-0,3	1,2	0,3	0,8	2016
0,3	0,6	-0,6	0,1	-0,4	0,8	-0,2	0,8	2017
0,4	1,0	-0,4	0,2	-0,5	0,6	-0,1	0,9	2018
0,1	0,6	-0,2	0,5	-0,1	1,0	-0,1	0,9	2019
-0,1	0,3	-0,9	0,3	-0,5	0,7	-0,3	0,7	2020

7 Modernitätsgrad (Anlagen) in Deutschland 1991 bis 2020 nach Bundesländern

Jahr	Baden- Württemberg	Bayern	Berlin	Branden- burg	Bremen	Hamburg	Hessen	Mecklenburg- Vorpommern	Nieder- sachsen	
%										
1991	64,5	65,7	63,3	•	59,6	59,1	63,0	•	63,0	
1995	62,7	64,2	62,8	68,6	57,8	58,6	61,3	70,7	61,5	
2000	60,4	62,2	61,8	70,7	55,7	57,7	59,1	71,0	59,7	
2005	58,6	60,2	58,6	67,4	54,0	58,0	57,0	67,2	57,6	
2010	57,2	58,4	56,4	64,4	52,3	57,0	55,7	63,4	55,9	
2011	57,0	58,2	56,0	63,9	51,9	56,3	55,6	62,8	55,8	
2012	56,8	57,9	55,7	63,4	51,9	55,7	55,3	62,2	55,6	
2013	56,6	57,7	55,4	62,9	51,7	55,4	55,0	61,5	55,4	
2014	56,3	57,4	55,2	62,4	51,3	55,1	54,7	60,8	55,2	
2015	56,1	57,2	55,1	61,9	51,1	55,0	54,4	60,2	54,9	
2016	55,9	57,0	55,0	61,6	50,9	54,7	54,2	59,8	54,7	
2017	55,7	56,8	54,8	61,3	50,4	54,2	54,0	59,3	54,6	
2018	55,6	56,7	54,7	61,0	50,1	54,1	53,9	59,0	54,3	
2019	55,5	56,5	54,6	60,7	49,8	54,1	53,7	58,7	54,2	
2020	55,2	56,3	54,5	60,4	49,4	54,0	53,5	58,3	54,0	
Veränderung gegenüber dem Vorjahr in %-Punkte										
1995	– 0,6	– 0,4	– 0,2	•	– 0,6	– 0,4	– 0,5	•	– 0,5	
2000	– 0,3	– 0,3	– 0,5	– 0,2	– 0,2	– 0,1	– 0,4	– 0,5	– 0,2	
2005	– 0,4	– 0,5	– 0,5	– 0,6	– 0,4	0,1	– 0,3	– 0,7	– 0,5	
2010	– 0,4	– 0,4	– 0,4	– 0,7	– 0,4	– 0,3	– 0,3	– 0,8	– 0,3	
2015	– 0,2	– 0,2	– 0,1	– 0,4	– 0,2	– 0,2	– 0,3	– 0,6	– 0,2	
2016	– 0,2	– 0,2	– 0,1	– 0,3	– 0,3	– 0,3	– 0,2	– 0,4	– 0,2	
2017	– 0,2	– 0,2	– 0,2	– 0,3	– 0,5	– 0,5	– 0,1	– 0,5	– 0,2	
2018	– 0,1	– 0,1	– 0,1	– 0,3	– 0,3	– 0,1	– 0,2	– 0,3	– 0,2	
2019	– 0,2	– 0,2	– 0,1	– 0,3	– 0,3	0,0	– 0,2	– 0,3	– 0,1	
2020	– 0,3	– 0,2	– 0,1	– 0,3	– 0,4	– 0,1	– 0,2	– 0,4	– 0,3	
2015 = 100										
1991	115,0	114,8	114,9	•	116,6	107,6	115,9	•	114,7	
1995	111,7	112,3	113,9	110,8	113,0	106,6	112,8	117,5	111,9	
2000	107,6	108,8	112,2	114,1	109,0	104,9	108,7	117,9	108,7	
2005	104,4	105,2	106,4	108,9	105,6	105,5	104,9	111,6	104,8	
2010	102,0	102,2	102,4	104,0	102,3	103,6	102,5	105,3	101,7	
2015	100	100	100	100	100	100	100	100	100	
2016	99,6	99,6	99,8	99,5	99,5	99,5	99,7	99,3	99,7	
2017	99,3	99,3	99,4	98,9	98,6	98,6	99,4	98,5	99,3	
2018	99,1	99,1	99,3	98,5	98,0	98,4	99,0	97,9	98,9	
2019	98,8	98,8	99,1	98,0	97,5	98,5	98,7	97,5	98,7	
2020	98,3	98,4	98,9	97,5	96,7	98,3	98,4	96,8	98,2	
Deutschland = 100										
1991	101,7	103,6	99,9	•	94,0	93,2	99,4	•	99,3	
1995	100,0	102,4	100,1	109,4	92,1	93,4	97,8	112,8	98,0	
2000	98,5	101,5	100,9	115,3	90,9	94,1	96,4	115,9	97,4	
2005	99,0	101,7	99,1	114,0	91,3	98,0	96,4	113,6	97,3	
2010	99,7	101,8	98,3	112,2	91,1	99,2	97,0	110,5	97,3	
2015	100,3	102,3	98,5	110,7	91,4	98,3	97,2	107,7	98,2	
2016	100,4	102,4	98,7	110,6	91,4	98,2	97,3	107,4	98,3	
2017	100,5	102,5	98,8	110,5	90,9	97,8	97,5	107,0	98,4	
2018	100,7	102,6	99,1	110,5	90,7	97,9	97,5	106,8	98,3	
2019	100,8	102,7	99,3	110,3	90,5	98,3	97,5	106,7	98,5	
2020	100,7	102,8	99,6	110,3	90,3	98,7	97,7	106,5	98,5	

Die Daten für die Jahre 1992 bis 2014 werden hier teilweise nicht dargestellt. In der Excel-Version dieser Veröffentlichung sind die Angaben vorhanden.

7 Modernitätsgrad (Anlagen) in Deutschland 1991 bis 2020 nach Bundesländern

Nordrhein-Westfalen	Rheinland-Pfalz	Saarland	Sachsen	Sachsen-Anhalt	Schleswig-Holstein	Thüringen	Deutschland	Jahr
%								
62,5	64,1	62,0	•	•	63,1	•	63,4	1991
60,8	62,5	60,2	67,5	70,1	61,6	70,3	62,7	1995
58,9	60,7	58,8	69,1	70,1	59,9	70,3	61,3	2000
57,1	58,7	56,2	65,2	65,6	57,5	66,6	59,2	2005
55,4	57,3	54,2	62,2	62,1	56,0	63,3	57,4	2010
55,2	57,1	53,9	61,8	61,5	55,9	62,7	57,2	2011
54,8	56,8	53,5	61,3	60,9	55,6	62,1	56,8	2012
54,4	56,6	53,1	60,8	60,3	55,2	61,4	56,5	2013
54,1	56,3	52,9	60,2	59,7	55,0	60,8	56,2	2014
53,8	56,0	52,6	59,6	59,0	54,7	60,1	55,9	2015
53,5	55,7	52,3	59,1	58,5	54,6	59,6	55,7	2016
53,2	55,4	51,9	58,6	57,9	54,4	59,0	55,4	2017
53,0	55,1	51,6	58,3	57,4	54,1	58,5	55,2	2018
52,7	54,8	51,4	58,0	57,0	54,0	58,0	55,0	2019
52,4	54,5	50,9	57,7	56,4	53,7	57,4	54,8	2020
Veränderung gegenüber dem Vorjahr in %-Punkte								
- 0,5	- 0,4	- 0,4	•	•	- 0,3	•	- 0,2	1995
- 0,2	- 0,3	- 0,2	- 0,3	- 0,6	- 0,3	- 0,4	- 0,3	2000
- 0,3	- 0,4	- 0,5	- 0,8	- 0,8	- 0,5	- 0,8	- 0,4	2005
- 0,4	- 0,3	- 0,3	- 0,6	- 0,7	- 0,3	- 0,8	- 0,4	2010
- 0,3	- 0,3	- 0,3	- 0,6	- 0,6	- 0,3	- 0,7	- 0,3	2015
- 0,3	- 0,3	- 0,3	- 0,4	- 0,6	- 0,1	- 0,5	- 0,2	2016
- 0,3	- 0,3	- 0,4	- 0,5	- 0,6	- 0,2	- 0,6	- 0,2	2017
- 0,3	- 0,2	- 0,3	- 0,4	- 0,5	- 0,3	- 0,5	- 0,2	2018
- 0,3	- 0,3	- 0,2	- 0,3	- 0,4	- 0,1	- 0,5	- 0,2	2019
- 0,3	- 0,4	- 0,4	- 0,3	- 0,5	- 0,2	- 0,6	- 0,3	2020
2015 \triangleq 100								
116,3	114,5	117,9	•	•	115,4	•	113,4	1991
113,0	111,6	114,5	113,4	118,8	112,6	117,0	112,1	1995
109,6	108,3	111,8	116,0	118,7	109,7	116,9	109,6	2000
106,1	104,7	106,8	109,5	111,1	105,2	110,7	105,8	2005
103,0	102,3	103,0	104,4	105,2	102,4	105,3	102,7	2010
100	100	100	100	100	100	100	100	2015
99,5	99,4	99,4	99,3	99,1	99,8	99,1	99,6	2016
99,0	98,9	98,7	98,5	98,1	99,4	98,1	99,1	2017
98,5	98,4	98,1	97,8	97,2	99,0	97,3	98,8	2018
98,0	97,8	97,7	97,4	96,5	98,7	96,4	98,4	2019
97,3	97,2	96,8	96,8	95,6	98,3	95,5	97,9	2020
Deutschland \triangleq 100								
98,6	101,1	97,8	•	•	99,5	•	100	1991
96,9	99,7	96,0	107,7	111,8	98,2	112,2	100	1995
96,2	99,0	95,9	112,7	114,4	97,8	114,7	100	2000
96,5	99,2	95,0	110,2	110,9	97,2	112,6	100	2005
96,5	99,9	94,3	108,3	108,2	97,5	110,3	100	2010
96,2	100,2	94,0	106,5	105,6	97,7	107,5	100	2015
96,1	100,0	93,9	106,2	105,0	98,0	107,1	100	2016
96,0	99,9	93,6	105,8	104,5	98,0	106,4	100	2017
95,9	99,8	93,4	105,5	103,9	97,9	105,9	100	2018
95,8	99,6	93,3	105,4	103,5	98,0	105,4	100	2019
95,6	99,4	93,0	105,3	103,0	98,1	104,9	100	2020

8 Kapitalstock (Bruttoanlagevermögen (Anlagen) - preisbereinigt, verkettet) in Deutschland 1991 bis 2020 nach Bundesländern

Jahr	Baden- Württemberg	Bayern	Berlin	Branden- burg	Bremen	Hamburg	Hessen	Mecklenburg- Vorpommern	Nieder- sachsen
Index (2015 = 100)									
1991	66,9	60,9	68,2	•	79,3	59,8	71,0	•	66,4
1995	73,3	68,2	76,2	50,7	83,8	65,2	77,7	55,9	73,3
1996	74,6	69,9	78,6	55,3	84,7	66,1	78,9	60,5	74,7
1997	75,8	71,4	81,5	59,8	85,4	67,2	80,3	64,7	76,2
1998	77,0	73,0	83,5	64,3	86,3	68,5	81,7	68,6	77,9
1999	78,4	74,7	85,4	68,6	87,6	69,6	83,2	72,2	79,8
2000	79,9	76,6	87,0	72,4	88,9	71,0	84,6	75,5	81,7
2001	81,5	78,3	88,3	75,5	90,1	72,8	86,1	78,1	83,5
2002	82,9	79,8	89,1	78,0	91,3	74,6	87,3	80,3	84,9
2003	84,1	81,4	89,6	80,2	91,8	76,4	88,3	82,3	86,4
2004	85,4	82,8	90,1	82,2	92,6	78,7	89,3	84,2	87,5
2005	86,5	84,1	90,9	84,1	93,2	81,2	90,5	86,2	88,3
2006	87,8	85,9	91,6	86,1	94,0	83,8	91,6	88,4	89,3
2007	89,3	87,6	92,5	87,9	94,9	86,9	92,9	90,0	90,4
2008	90,8	89,2	93,4	89,8	95,7	90,1	94,5	91,7	91,3
2009	92,0	90,5	94,1	91,0	96,0	91,5	95,2	92,8	92,3
2010	93,1	91,8	94,8	92,5	96,5	93,9	96,1	94,1	93,3
2011	94,4	93,5	95,5	93,9	96,9	95,2	96,9	95,7	94,5
2012	95,9	95,1	96,5	95,5	98,2	96,3	97,7	97,0	95,9
2013	97,2	96,6	97,4	96,8	98,9	97,6	98,5	97,9	97,2
2014	98,6	98,3	98,6	98,4	99,2	98,8	99,3	99,0	98,6
2015	100	100	100	100	100	100	100	100	100
2016	101,5	101,8	101,4	101,8	100,7	100,7	101,0	101,3	101,5
2017	103,2	103,7	102,8	103,7	100,9	100,7	102,0	102,6	103,1
2018	105,0	105,7	104,3	105,7	101,6	101,0	103,0	104,0	104,6
2019	106,9	107,6	105,8	107,6	102,2	101,5	104,1	105,6	106,4
2020	108,4	109,5	107,2	109,5	102,5	101,5	105,1	107,0	108,0
Veränderung gegenüber dem Vorjahr in %									
1995	1,9	2,6	2,4	•	0,9	1,5	1,9	•	2,2
2000	1,9	2,4	1,9	5,6	1,5	2,0	1,7	4,5	2,5
2001	2,0	2,3	1,5	4,2	1,3	2,5	1,8	3,5	2,1
2002	1,7	2,0	0,9	3,4	1,3	2,6	1,3	2,7	1,7
2003	1,4	1,9	0,5	2,7	0,5	2,3	1,2	2,5	1,8
2004	1,5	1,8	0,6	2,5	0,9	3,0	1,1	2,3	1,2
2005	1,3	1,5	0,9	2,3	0,6	3,2	1,4	2,4	0,9
2006	1,6	2,1	0,9	2,4	0,9	3,3	1,3	2,5	1,1
2007	1,7	2,0	1,0	2,1	0,9	3,7	1,4	1,9	1,2
2008	1,7	1,9	0,9	2,1	0,9	3,7	1,7	1,8	1,0
2009	1,2	1,4	0,7	1,4	0,3	1,5	0,8	1,2	1,1
2010	1,3	1,5	0,8	1,6	0,5	2,5	0,9	1,4	1,1
2011	1,3	1,8	0,7	1,5	0,4	1,4	0,8	1,6	1,3
2012	1,6	1,7	1,0	1,7	1,3	1,2	0,8	1,4	1,5
2013	1,4	1,6	1,0	1,4	0,8	1,3	0,8	0,9	1,4
2014	1,4	1,7	1,2	1,6	0,3	1,2	0,8	1,1	1,4
2015	1,5	1,8	1,4	1,6	0,9	1,2	0,7	1,1	1,4
2016	1,5	1,8	1,4	1,8	0,7	0,7	1,0	1,3	1,5
2017	1,7	1,9	1,3	1,8	0,3	- 0,1	1,0	1,2	1,5
2018	1,8	1,9	1,5	1,9	0,7	0,3	1,0	1,4	1,5
2019	1,7	1,8	1,4	1,8	0,6	0,4	1,0	1,6	1,8
2020	1,5	1,7	1,3	1,8	0,2	0,0	1,0	1,3	1,5

Die Daten für die Jahre 1992 bis 1999 werden hier teilweise nicht dargestellt. In der Excel-Version dieser Veröffentlichung sind die Angaben vorhanden.

8 Kapitalstock (Bruttoanlagevermögen (Anlagen) - preisbereinigt, verkettet) in Deutschland 1991 bis 2020 nach Bundesländern

Nordrhein-Westfalen	Rheinland-Pfalz	Saarland	Sachsen	Sachsen-Anhalt	Schleswig-Holstein	Thüringen	Deutschland	Jahr
Index (2015 = 100)								
74,7	69,2	77,8	•	•	72,2	•	64,4	1991
80,8	75,5	83,3	55,8	60,2	78,5	54,1	72,2	1995
82,0	76,8	84,7	60,6	65,1	80,0	58,0	74,0	1996
83,2	78,3	86,1	65,3	69,7	81,5	61,9	75,8	1997
84,5	79,8	88,0	69,4	74,3	83,2	65,7	77,6	1998
86,1	81,5	89,7	73,2	78,4	84,9	69,8	79,5	1999
87,7	83,2	91,4	76,8	81,9	86,6	73,3	81,4	2000
89,2	84,6	92,5	79,3	84,3	87,9	76,5	83,1	2001
90,3	86,0	93,5	80,0	86,0	88,8	79,0	84,5	2002
91,1	87,0	94,4	82,0	87,9	89,6	81,5	85,8	2003
91,9	87,9	94,9	84,0	89,7	90,3	83,4	87,0	2004
92,8	88,8	95,3	85,6	91,1	91,0	85,2	88,1	2005
93,7	89,8	95,9	87,2	92,4	92,0	87,2	89,4	2006
94,6	90,9	96,7	89,3	93,7	93,0	89,2	90,8	2007
95,5	92,0	97,3	91,0	94,9	94,0	91,5	92,2	2008
96,1	93,0	97,3	92,3	96,1	94,7	92,9	93,2	2009
96,8	94,0	97,9	93,8	97,1	95,7	94,2	94,2	2010
97,6	95,2	98,5	95,6	98,0	96,2	95,7	95,4	2011
98,2	96,3	98,8	97,1	99,0	97,3	97,1	96,6	2012
98,8	97,5	99,2	97,9	98,7	97,9	98,0	97,7	2013
99,4	98,8	99,6	99,1	99,3	99,0	99,1	98,8	2014
100	100	100	100	100	100	100	100	2015
100,7	101,2	100,3	101,2	100,7	101,4	101,2	101,3	2016
101,5	102,4	100,4	102,2	101,4	102,6	102,0	102,6	2017
102,3	103,8	100,6	103,1	101,9	103,7	102,9	103,9	2018
103,0	105,0	100,9	104,3	102,6	105,0	103,8	105,3	2019
103,5	106,1	100,8	105,2	103,0	106,1	104,5	106,5	2020
Veränderung gegenüber dem Vorjahr in %								
1,6	2,2	1,8	•	•	2,2	•	2,7	1995
1,9	2,1	1,9	4,9	4,5	1,9	5,0	2,4	2000
1,7	1,7	1,1	3,3	2,9	1,5	4,4	2,1	2001
1,2	1,6	1,1	0,9	2,0	1,0	3,2	1,6	2002
1,0	1,2	1,0	2,5	2,2	0,9	3,2	1,5	2003
0,8	1,1	0,5	2,4	2,0	0,8	2,3	1,4	2004
1,0	1,0	0,5	1,9	1,6	0,7	2,2	1,3	2005
0,9	1,1	0,7	1,9	1,3	1,2	2,3	1,5	2006
1,0	1,3	0,7	2,4	1,4	1,1	2,4	1,5	2007
1,0	1,2	0,6	1,9	1,3	1,1	2,5	1,5	2008
0,7	1,1	0,1	1,4	1,3	0,7	1,5	1,1	2009
0,7	1,1	0,6	1,7	1,1	1,1	1,4	1,2	2010
0,9	1,3	0,5	1,9	0,9	0,5	1,6	1,2	2011
0,6	1,2	0,4	1,6	1,0	1,1	1,4	1,2	2012
0,6	1,2	0,3	0,8	- 0,3	0,7	0,9	1,1	2013
0,7	1,3	0,4	1,2	0,7	1,1	1,1	1,2	2014
0,6	1,2	0,4	0,9	0,7	1,0	0,9	1,2	2015
0,7	1,2	0,3	1,2	0,7	1,4	1,2	1,3	2016
0,8	1,2	0,1	1,0	0,7	1,2	0,8	1,3	2017
0,8	1,4	0,2	0,9	0,5	1,1	0,9	1,3	2018
0,7	1,2	0,3	1,1	0,7	1,3	0,8	1,3	2019
0,5	1,0	- 0,1	0,9	0,4	1,1	0,7	1,2	2020

9 Kapitalintensität (Kapitalstock (preisbereinigt, verkettet) je Erwerbstätigen) in Deutschland 1991 bis 2020 nach Bundesländern

Jahr	Baden-Württemberg	Bayern	Berlin	Brandenburg	Bremen	Hamburg	Hessen	Mecklenburg-Vorpommern	Niedersachsen
Index (2015 = 100)									
1991	78,7	73,3	74,0	•	83,3	70,8	80,3	•	79,7
1995	87,3	81,6	84,9	50,6	91,0	77,4	87,9	52,6	85,9
1996	88,2	83,7	88,9	55,2	93,3	79,0	88,9	57,6	87,5
1997	89,1	85,4	94,2	59,7	93,7	80,8	90,6	62,7	89,1
1998	89,3	85,7	97,3	64,5	95,2	81,5	91,2	66,7	90,4
1999	89,4	86,2	99,6	68,4	95,8	81,8	91,4	69,6	90,7
2000	88,3	86,4	99,5	72,1	94,5	81,8	90,6	72,8	90,4
2001	89,3	87,8	102,3	77,0	95,4	83,3	92,0	77,1	92,7
2002	90,8	89,8	105,0	81,2	96,9	86,1	93,5	80,2	94,2
2003	93,0	92,7	107,0	84,7	98,1	89,1	95,9	83,8	96,4
2004	94,2	94,3	107,1	86,7	98,6	91,5	96,8	85,9	97,1
2005	95,3	95,5	108,0	89,4	99,4	93,6	98,4	88,3	98,4
2006	96,2	96,6	107,3	91,0	99,1	95,6	99,2	89,7	98,8
2007	96,1	96,8	106,1	91,1	98,3	96,9	99,3	89,7	98,3
2008	96,2	97,0	105,0	91,6	98,5	98,0	99,8	90,6	98,0
2009	97,9	98,0	104,1	91,8	99,5	98,0	100,2	91,1	98,2
2010	99,1	98,7	103,7	92,8	100,0	99,7	101,0	92,9	98,8
2011	99,0	98,7	103,5	94,2	99,0	99,7	100,5	95,9	98,4
2012	99,2	98,8	102,3	95,6	98,9	99,1	100,2	98,1	98,4
2013	99,3	99,2	101,4	97,1	99,3	99,1	100,6	99,2	98,9
2014	99,4	99,7	100,7	98,6	99,3	99,5	100,3	99,3	99,5
2015	100	100	100	100	100	100	100	100	100
2016	100,2	100,1	98,7	100,6	99,8	98,8	99,7	101,1	100,2
2017	100,5	100,5	96,8	101,1	98,8	97,1	98,9	101,0	100,6
2018	100,9	100,7	95,6	102,0	97,5	96,1	98,4	101,5	100,7
2019	102,1	101,4	94,5	103,3	97,5	95,0	98,5	102,4	101,5
2020	104,7	103,9	96,0	105,8	98,7	95,2	100,3	104,6	103,9
Veränderung gegenüber dem Vorjahr in %									
1995	1,6	2,5	2,3	•	3,2	2,6	2,1	•	1,1
2000	- 1,2	0,3	- 0,1	5,5	- 1,4	0,1	- 0,9	4,6	- 0,3
2001	1,2	1,7	2,8	6,8	1,0	1,8	1,5	6,0	2,6
2002	1,7	2,3	2,6	5,4	1,5	3,3	1,7	4,0	1,7
2003	2,4	3,2	2,0	4,3	1,3	3,5	2,6	4,4	2,3
2004	1,2	1,7	0,0	2,3	0,5	2,7	0,9	2,6	0,7
2005	1,2	1,2	0,9	3,1	0,8	2,3	1,7	2,7	1,3
2006	1,0	1,2	- 0,7	1,9	- 0,4	2,2	0,9	1,6	0,4
2007	- 0,1	0,1	- 1,1	0,1	- 0,7	1,3	0,1	0,0	- 0,5
2008	0,1	0,3	- 1,0	0,6	0,2	1,1	0,5	1,0	- 0,3
2009	1,8	1,0	- 0,9	0,1	1,0	0,1	0,4	0,5	0,2
2010	1,2	0,7	- 0,3	1,1	0,6	1,7	0,8	2,0	0,6
2011	- 0,1	- 0,0	- 0,2	1,6	- 1,0	- 0,0	- 0,4	3,1	- 0,4
2012	0,1	0,1	- 1,1	1,5	- 0,2	- 0,6	- 0,3	2,4	0,0
2013	0,1	0,4	- 1,0	1,5	0,5	0,0	0,4	1,1	0,4
2014	0,1	0,6	- 0,6	1,5	- 0,0	0,5	- 0,3	0,1	0,6
2015	0,6	0,3	- 0,7	1,4	0,7	0,5	- 0,3	0,7	0,5
2016	0,2	0,1	- 1,3	0,6	- 0,2	- 1,2	- 0,3	1,1	0,2
2017	0,3	0,3	- 1,9	0,4	- 1,0	- 1,7	- 0,8	- 0,1	0,4
2018	0,4	0,2	- 1,3	0,9	- 1,3	- 1,1	- 0,5	0,5	0,1
2019	1,2	0,7	- 1,1	1,3	- 0,0	- 1,1	0,0	0,9	0,8
2020	2,5	2,4	1,6	2,5	1,2	0,2	1,8	2,2	2,4

Die Daten für die Jahre 1992 bis 1999 werden hier teilweise nicht dargestellt. In der Excel-Version dieser Veröffentlichung sind die Angaben vorhanden.

9 Kapitalintensität (Kapitalstock (preisbereinigt, verkettet) je Erwerbstätigen) in Deutschland 1991 bis 2020 nach Bundesländern

Nordrhein-Westfalen	Rheinland-Pfalz	Saarland	Sachsen	Sachsen-Anhalt	Schleswig-Holstein	Thüringen	Deutschland	Jahr
Index (2015 = 100)								
85,4	81,5	84,1	•	•	80,2	•	71,4	1991
93,9	88,7	90,7	55,4	52,5	86,7	52,9	81,8	1995
94,9	89,9	91,9	60,2	57,8	87,9	57,3	83,9	1996
95,6	91,4	93,4	65,6	63,1	89,7	61,8	85,9	1997
95,2	91,8	93,7	69,8	67,5	91,3	64,2	87,0	1998
94,9	91,8	93,2	73,2	71,8	91,6	66,8	87,7	1999
93,9	91,2	92,4	76,9	76,6	91,5	70,6	87,8	2000
95,9	92,7	94,0	81,3	81,0	92,7	75,3	89,9	2001
97,5	93,8	95,3	82,9	84,1	94,4	79,4	91,9	2002
99,4	95,7	96,7	85,4	87,0	96,8	83,8	94,3	2003
99,7	95,8	96,5	87,5	89,0	97,5	85,2	95,3	2004
100,9	96,6	96,6	90,0	91,7	98,5	87,9	96,7	2005
101,3	96,9	97,4	90,7	91,9	98,9	89,2	97,4	2006
100,7	96,2	97,8	91,5	91,9	98,4	89,8	97,3	2007
100,3	95,8	97,9	92,7	92,4	98,1	91,4	97,4	2008
101,1	96,9	98,5	94,4	94,0	98,3	93,3	98,2	2009
101,6	97,8	98,6	95,5	94,9	99,3	93,9	99,0	2010
101,1	98,1	98,1	97,1	96,2	98,7	95,0	99,0	2011
100,7	98,5	98,4	97,8	97,6	99,3	96,3	99,1	2012
100,6	99,2	99,4	98,0	97,8	99,6	97,6	99,4	2013
100,5	99,7	99,9	98,9	99,0	100,0	99,1	99,8	2014
100	100	100	100	100	100	100	100	2015
99,6	100,3	99,3	100,4	100,6	99,9	101,1	100,0	2016
99,3	100,8	98,7	100,3	101,2	99,7	101,6	99,9	2017
98,7	101,3	98,4	100,3	101,7	99,3	102,3	99,9	2018
98,4	101,8	98,7	100,9	102,3	99,3	103,4	100,3	2019
99,7	104,1	100,3	102,6	104,0	100,6	106,0	102,3	2020
Veränderung gegenüber dem Vorjahr in %								
2,0	1,5	1,1	•	•	1,6	•	2,2	1995
- 1,1	- 0,7	- 0,8	5,1	6,7	- 0,1	5,7	0,2	2000
2,2	1,6	1,7	5,7	5,7	1,4	6,6	2,4	2001
1,7	1,2	1,4	2,0	3,8	1,8	5,4	2,1	2002
2,0	2,1	1,5	3,0	3,4	2,5	5,6	2,6	2003
0,3	0,1	- 0,2	2,4	2,3	0,8	1,7	1,1	2004
1,2	0,8	0,1	2,9	3,0	1,0	3,1	1,5	2005
0,4	0,4	0,8	0,8	0,3	0,4	1,5	0,8	2006
- 0,6	- 0,8	0,4	0,9	- 0,0	- 0,5	0,6	- 0,2	2007
- 0,4	- 0,4	0,1	1,3	0,6	- 0,3	1,9	0,1	2008
0,8	1,1	0,6	1,8	1,7	0,3	2,1	0,9	2009
0,5	1,0	0,2	1,1	1,0	1,0	0,6	0,8	2010
- 0,5	0,3	- 0,6	1,7	1,4	- 0,5	1,1	0,0	2011
- 0,4	0,4	0,3	0,8	1,5	0,6	1,4	0,1	2012
- 0,1	0,8	1,1	0,2	0,2	0,3	1,4	0,3	2013
- 0,1	0,5	0,5	0,9	1,2	0,5	1,5	0,3	2014
- 0,5	0,3	0,1	1,1	1,0	- 0,0	0,9	0,3	2015
- 0,4	0,3	- 0,7	0,4	0,6	- 0,1	1,1	0,0	2016
- 0,4	0,5	- 0,6	- 0,1	0,5	- 0,2	0,5	- 0,1	2017
- 0,6	0,5	- 0,3	0,0	0,6	- 0,5	0,6	- 0,0	2018
- 0,3	0,5	0,3	0,5	0,6	0,0	1,1	0,4	2019
1,3	2,2	1,7	1,7	1,6	1,3	2,6	2,0	2020

**10 Kapitalproduktivität (Verhältnis Bruttoinlandsprodukt zum Kapitalstock (beide preisbereinigt, verkettet))
in Deutschland 1991 bis 2020 nach Bundesländern**

Jahr	Baden- Württemberg	Bayern	Berlin	Branden- burg	Bremen	Hamburg	Hessen	Mecklenburg- Vorpommern	Nieder- sachsen
Index (2015 = 100)									
1991	108,1	106,8	112,9	•	109,2	127,9	113,3	•	117,5
1995	98,6	98,8	111,2	144,3	99,1	118,2	104,9	149,7	106,9
1996	97,8	97,5	106,6	137,7	98,0	118,9	105,3	142,1	104,8
1997	98,0	97,5	100,8	130,3	99,7	121,2	105,3	134,7	104,5
1998	98,7	98,7	98,8	122,8	99,2	120,4	105,5	127,4	104,6
1999	99,4	99,1	96,5	119,9	97,3	120,4	106,6	124,0	103,7
2000	101,0	101,2	96,2	116,9	100,2	120,9	108,5	118,9	104,1
2001	102,2	101,8	94,5	112,4	100,7	124,4	109,1	113,7	101,7
2002	99,6	100,6	91,7	108,8	100,9	121,8	105,9	111,1	98,4
2003	98,0	97,3	89,1	105,9	101,3	116,3	105,2	108,1	96,3
2004	96,9	97,6	87,6	104,9	100,3	113,7	104,1	106,4	96,7
2005	96,1	97,4	88,4	103,3	100,8	111,8	103,0	103,4	97,6
2006	100,6	99,1	90,6	104,4	104,4	110,1	104,9	103,0	100,5
2007	102,6	100,2	92,4	103,8	104,8	108,6	106,0	104,5	102,1
2008	101,3	98,5	95,1	103,7	103,9	108,8	105,0	103,5	102,8
2009	90,2	93,0	93,3	99,3	93,8	102,7	96,7	101,0	96,2
2010	96,0	96,3	95,3	100,7	98,0	100,8	98,7	100,7	100,3
2011	99,7	100,3	98,3	100,1	99,6	99,9	101,4	101,4	103,7
2012	98,8	99,7	97,1	99,6	101,3	99,2	99,7	99,5	102,8
2013	98,2	99,3	96,5	98,6	99,5	100,8	99,3	98,8	100,5
2014	99,0	100,0	97,9	100,8	100,5	99,2	100,2	100,8	102,0
2015	100	100	100	100	100	100	100	100	100
2016	99,6	100,7	103,6	100,2	101,2	101,4	101,7	100,1	104,5
2017	101,5	102,5	106,6	101,0	102,3	103,3	102,9	103,1	103,8
2018	101,9	101,0	108,8	99,5	101,4	102,8	102,4	99,8	103,5
2019	99,7	101,0	110,4	99,5	99,3	105,6	102,9	102,5	103,9
2020	93,6	95,6	106,5	95,5	94,1	100,5	97,0	97,8	98,4
Veränderung gegenüber dem Vorjahr in %									
1995	-0,2	-1,7	-0,9	•	-0,9	-1,1	-1,0	•	-3,1
2000	1,6	2,1	-0,4	-2,5	3,0	0,4	1,7	-4,2	0,4
2001	1,2	0,6	-1,7	-3,8	0,5	2,9	0,6	-4,3	-2,3
2002	-2,6	-1,1	-3,0	-3,2	0,1	-2,1	-2,9	-2,3	-3,2
2003	-1,6	-3,3	-2,9	-2,7	0,4	-4,5	-0,7	-2,7	-2,1
2004	-1,2	0,4	-1,7	-0,9	-1,0	-2,3	-1,0	-1,6	0,4
2005	-0,8	-0,2	0,9	-1,5	0,5	-1,6	-1,0	-2,8	1,0
2006	4,7	1,7	2,5	1,1	3,6	-1,5	1,9	-0,4	2,9
2007	2,0	1,1	2,0	-0,6	0,4	-1,4	1,1	1,5	1,6
2008	-1,3	-1,7	2,8	-0,1	-0,9	0,3	-1,0	-1,0	0,7
2009	-10,9	-5,5	-1,9	-4,2	-9,8	-5,6	-7,9	-2,4	-6,4
2010	6,4	3,5	2,1	1,3	4,5	-1,9	2,1	-0,4	4,3
2011	3,8	4,2	3,1	-0,6	1,6	-0,9	2,7	0,7	3,3
2012	-0,9	-0,7	-1,2	-0,5	1,7	-0,7	-1,7	-1,8	-0,9
2013	-0,7	-0,3	-0,6	-1,0	-1,7	1,7	-0,3	-0,7	-2,2
2014	0,8	0,7	1,5	2,2	1,0	-1,6	0,9	2,0	1,5
2015	1,0	-0,0	2,2	-0,8	-0,5	0,8	-0,2	-0,8	-1,9
2016	-0,4	0,7	3,6	0,2	1,2	1,4	1,7	0,1	4,5
2017	1,9	1,8	2,9	0,7	1,1	1,9	1,1	3,0	-0,7
2018	0,3	-1,5	2,0	-1,4	-0,9	-0,5	-0,4	-3,3	-0,2
2019	-2,1	-0,0	1,5	-0,1	-2,1	2,7	0,5	2,8	0,3
2020	-6,1	-5,4	-3,5	-4,0	-5,2	-4,8	-5,7	-4,6	-5,3

Die Daten für die Jahre 1992 bis 1999 werden hier teilweise nicht dargestellt. In der Excel-Version dieser Veröffentlichung sind die Angaben vorhanden.

**10 Kapitalproduktivität (Verhältnis Bruttoinlandsprodukt zum Kapitalstock (beide preisbereinigt, verkettet))
in Deutschland 1991 bis 2020 nach Bundesländern**

Nordrhein- Westfalen	Rheinland- Pfalz	Saarland	Sachsen	Sachsen- Anhalt	Schleswig- Holstein	Thüringen	Deutschland	Jahr
Index (2015 = 100)								
109,2	114,9	108,3	•	•	112,6	•	113,9	1991
102,1	105,5	100,5	136,5	139,3	105,7	136,1	106,6	1995
100,5	103,1	96,2	129,3	132,9	104,9	130,5	104,8	1996
101,0	104,1	96,5	119,8	127,2	105,1	125,7	104,2	1997
101,5	102,4	96,6	113,9	119,7	103,5	121,2	103,8	1998
100,6	102,2	96,9	109,6	115,1	102,1	117,1	103,2	1999
101,0	102,3	99,3	104,9	111,3	102,5	113,5	103,7	2000
100,5	99,1	100,1	103,1	107,4	102,3	109,5	103,3	2001
99,5	98,4	97,5	104,2	107,6	99,3	106,2	101,4	2002
97,3	96,8	96,2	102,9	105,0	98,1	104,3	99,2	2003
97,7	98,2	98,8	102,3	104,0	99,0	103,6	99,0	2004
97,1	97,0	101,8	99,9	101,8	98,5	101,0	98,4	2005
99,0	99,4	104,3	102,4	104,1	100,1	102,3	100,7	2006
101,6	100,6	105,6	102,8	104,8	100,2	102,2	102,1	2007
101,8	99,7	105,1	100,7	103,7	101,6	99,3	101,5	2008
95,6	93,6	94,0	95,3	96,8	97,3	92,7	94,8	2009
97,3	97,6	98,2	96,8	100,0	97,2	96,0	97,6	2010
99,2	99,2	102,2	98,4	98,7	99,6	98,8	100,2	2011
98,2	99,3	100,3	97,4	100,2	101,1	97,4	99,4	2012
97,8	98,0	97,5	96,8	99,9	99,6	97,8	98,7	2013
99,1	98,8	100,2	98,7	100,3	100,2	100,2	99,7	2014
100	100	100	100	100	100	100	100	2015
100,5	99,9	99,2	100,6	100,8	100,9	100,0	101,0	2016
102,2	100,1	101,0	101,9	101,2	102,6	101,2	102,4	2017
102,7	98,9	100,2	101,7	100,2	101,9	100,1	102,0	2018
102,0	98,2	97,9	102,1	101,0	103,1	99,2	101,7	2019
98,3	93,8	93,3	97,6	98,3	100,2	95,5	96,8	2020
Veränderung gegenüber dem Vorjahr in %								
- 0,4	- 1,1	0,3	•	•	- 0,5	•	- 1,1	1995
0,4	0,0	2,4	- 4,3	- 3,3	0,4	- 3,1	0,5	2000
- 0,5	- 3,1	0,8	- 1,7	- 3,5	- 0,2	- 3,5	- 0,4	2001
- 1,0	- 0,7	- 2,6	1,1	0,3	- 2,9	- 3,0	- 1,8	2002
- 2,3	- 1,6	- 1,3	- 1,3	- 2,4	- 1,2	- 1,8	- 2,2	2003
0,5	1,4	2,7	- 0,6	- 1,0	0,9	- 0,7	- 0,2	2004
- 0,6	- 1,1	3,1	- 2,3	- 2,1	- 0,5	- 2,5	- 0,6	2005
2,0	2,5	2,4	2,5	2,3	1,6	1,3	2,3	2006
2,5	1,1	1,2	0,4	0,7	0,2	- 0,1	1,4	2007
0,2	- 0,9	- 0,4	- 2,0	- 1,0	1,4	- 2,8	- 0,5	2008
- 6,0	- 6,0	- 10,6	- 5,4	- 6,7	- 4,3	- 6,7	- 6,7	2009
1,7	4,2	4,5	1,6	3,4	- 0,0	3,5	3,0	2010
2,0	1,7	4,1	1,6	- 1,4	2,4	2,9	2,7	2011
- 1,0	0,1	- 1,9	- 1,0	1,6	1,5	- 1,4	- 0,8	2012
- 0,4	- 1,3	- 2,8	- 0,6	- 0,4	- 1,5	0,4	- 0,6	2013
1,3	0,8	2,8	2,0	0,4	0,6	2,5	1,0	2014
0,9	1,2	- 0,2	1,3	- 0,3	- 0,2	- 0,2	0,3	2015
0,5	- 0,1	- 0,8	0,6	0,8	0,9	0,0	1,0	2016
1,7	0,2	1,8	1,3	0,4	1,7	1,2	1,4	2017
0,5	- 1,2	- 0,8	- 0,2	- 1,0	- 0,7	- 1,1	- 0,4	2018
- 0,7	- 0,7	- 2,3	0,4	0,9	1,1	- 0,9	- 0,3	2019
- 3,6	- 4,5	- 4,8	- 4,4	- 2,7	- 2,7	- 3,7	- 4,8	2020

Das Amt für Statistik Berlin-Brandenburg

Das Amt für Statistik Berlin-Brandenburg ist für beide Länder die zentrale Dienstleistungseinrichtung auf dem Gebiet der amtlichen Statistik. Das Amt erbringt Serviceleistungen im Bereich Information und Analyse für die breite Öffentlichkeit, für alle gesellschaftlichen Gruppen sowie für Kunden aus Verwaltung und Politik, Wirtschaft und Wissenschaft. Kerngeschäft des Amtes ist die Durchführung der gesetzlich angeordneten amtlichen Statistiken für Berlin und Brandenburg. Das Amt erhebt die Daten, bereitet sie auf, interpretiert und analysiert sie und veröffentlicht die Ergebnisse. Die Grundversorgung aller Nutzerinnen und Nutzer mit statistischen Informationen erfolgt unentgeltlich, im Wesentlichen über das Internet und den Informationsservice. Daneben werden nachfrage- und zielgruppenorientierte Standardauswertungen zu Festpreisen angeboten. Kundenspezifische Aufbereitung/Beratung zu kostendeckenden Preisen ergänzt das Spektrum der Informationsbereitstellung.

Amtliche Statistik im Verbund

Die Statistiken werden bundesweit nach einheitlichen Konzepten, Methoden und Verfahren arbeitsteilig erstellt. Die Statistischen Ämter der Länder sind dabei grundsätzlich für die Durchführung der Erhebungen, für die Aufbereitung und Veröffentlichung der Länderergebnisse zuständig. Durch diese Kooperation in einem „Statistikverbund“ entstehen für alle Länder vergleichbare und zu einem Bundesergebnis zusammenführbare Erhebungsergebnisse.

Produkte und Dienstleistungen

Informationsservice

info@statistik-bbb.de

Tel. 0331 8173 - 1777

Fax 0331 817330 - 4091

Mo-Do 8:00-15:30 Uhr, Fr 8:00-13:30 Uhr

Statistische Informationen für jedermann sowie maßgeschneiderte Aufbereitung von Daten über Berlin und Brandenburg, Auskunft, Beratung, Pressedienst.

Standort Potsdam

Steinstraße 104-106, 14480 Potsdam

Standort Berlin

Alt-Friedrichsfelde 60, 10315 Berlin

Internet-Angebot

www.statistik-berlin-brandenburg.de mit aktuellen Daten, Pressemitteilungen, Fachbeiträgen, Statistischen Berichten zum kostenlosen Herunterladen, regionalstatistischen Informationen, Wahlstatistiken und -analysen sowie einem Überblick über das gesamte Leistungsspektrum des Amtes.

Statistische Berichte

mit Ergebnissen der einzelnen Statistiken in Tabellen in tiefer sachlicher Gliederung und Grafiken zur Veranschaulichung von Entwicklungen und Strukturen.

Statistische Bibliothek

Alt-Friedrichsfelde 60, 10315 Berlin

bibliothek@statistik-bbb.de

Tel. 0331 8173 - 3540

Datenangebot aus dem Sachgebiet

Informationen zu dieser Veröffentlichung

Referat 43

Tel. 0331 8173 - 3904

vgr@statistik-bbb.de

Weitere Veröffentlichungen zum Thema

Statistische Berichte:

- Bruttoinlandsprodukt und Bruttowertschöpfung im Land Berlin nach Wirtschaftsbereichen
P I 1 – jährlich
- Arbeitnehmerentgelt, Bruttolöhne und -gehälter und Arbeitnehmer im Land Berlin nach Wirtschaftsbereichen
P I 2 – jährlich
- Bruttoanlageinvestitionen im Land Berlin nach Wirtschaftsbereichen
P I 4 – jährlich
- Konsum und Sparen der privaten Haushalte im Land Berlin
P I 8 – jährlich
- Konsumausgaben des Staates im Land Berlin
P I 9 – jährlich
- Primäreinkommen und verfügbares Einkommen der privaten Haushalte im Land Berlin
P I 10 – jährlich
- Bruttonationaleinkommen und Volkseinkommen im Land Berlin
P I 12 – jährlich
- Erwerbstätige im Land Berlin
A VI 9 – halbjährlich