


Statistischer Bericht

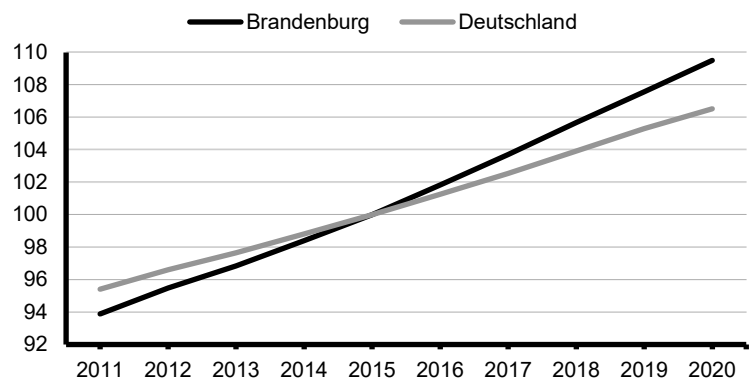
P I 11 – j / 20


 Volkswirtschaftliche
 Gesamtrechnungen

Bruttoanlagevermögen im **Land Brandenburg** nach Wirtschaftsbereichen **1995 bis 2020**

Ergebnisse des Arbeitskreises
 „Volkswirtschaftliche Gesamtrechnungen der Länder“
 Berechnungsstand: August 2022

**Entwicklung des Bruttoanlagevermögens (preisbereinigt)
 in Brandenburg und Deutschland 2011 bis 2020**
 Index (2015 = 100)



Impressum

Statistischer Bericht
P I 11 – j / 20

Erscheinungsfolge: jährlich
Erschienen im **Juni 2023**

Herausgeber

Amt für Statistik Berlin-Brandenburg
Steinstraße 104 - 106
14480 Potsdam
info@statistik-bbb.de
www.statistik-berlin-brandenburg.de

Tel. 0331 8173 - 1777
Fax 0331 817330 - 4091

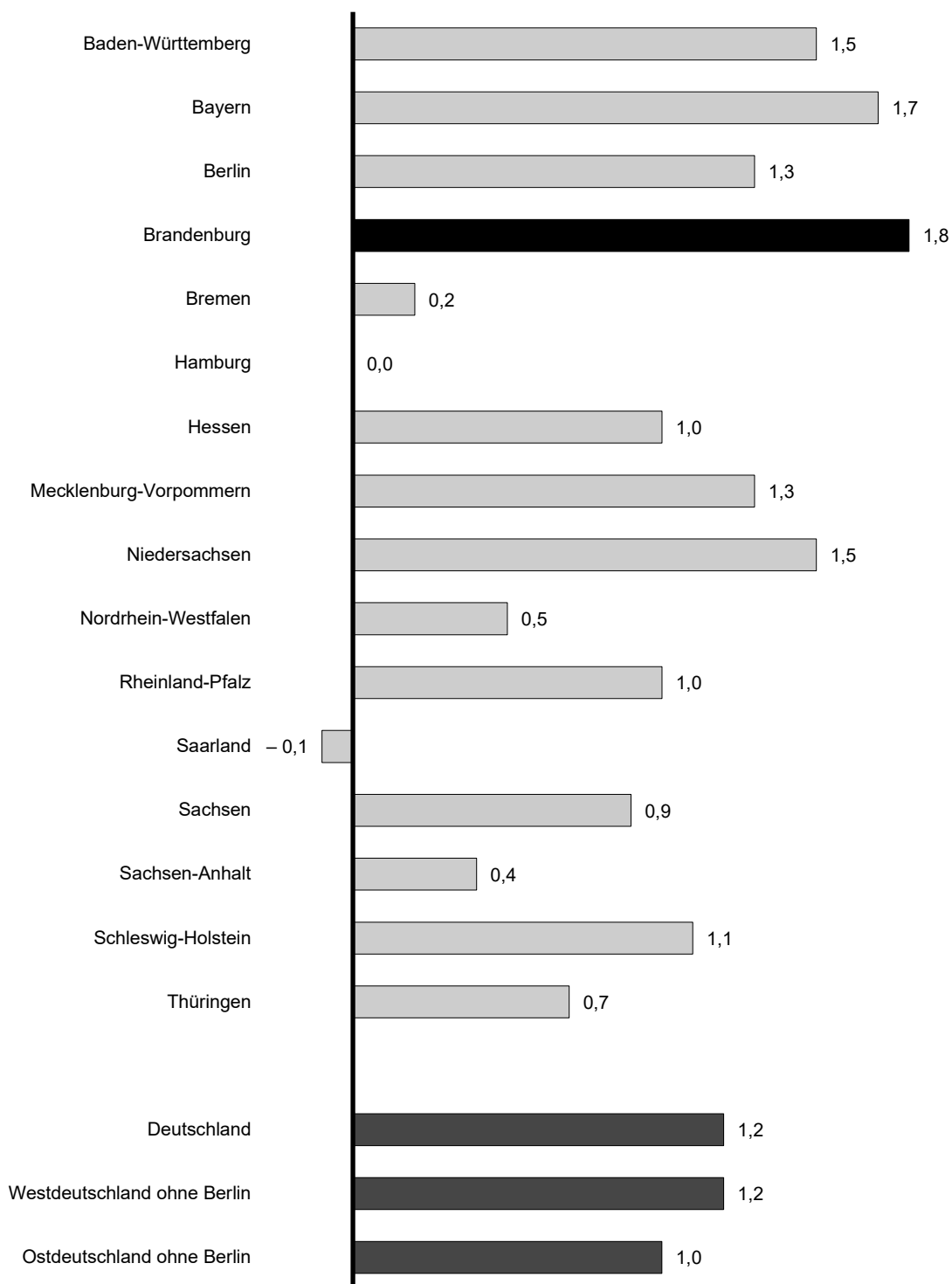
Zeichenerklärung

0 weniger als die Hälfte von 1
in der letzten besetzten Stelle,
jedoch mehr als nichts
– nichts vorhanden
... Angabe fällt später an
() Aussagewert ist eingeschränkt
/ Zahlenwert nicht sicher genug
• Zahlenwert unbekannt oder
geheim zu halten
x Tabellenfach gesperrt
p vorläufige Zahl
r berichtigte Zahl
s geschätzte Zahl

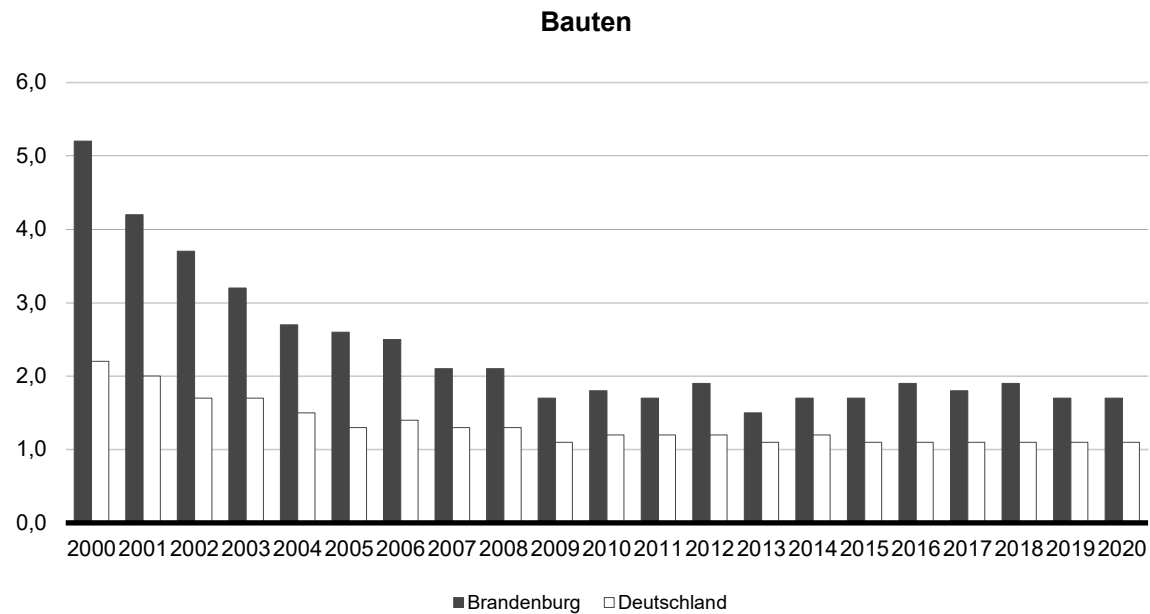
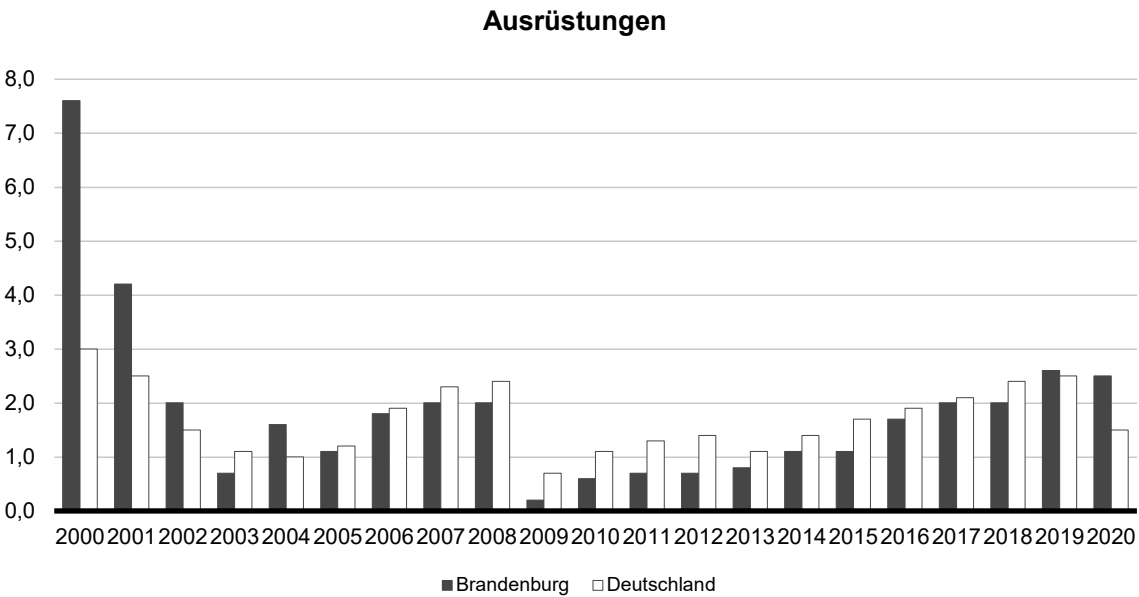
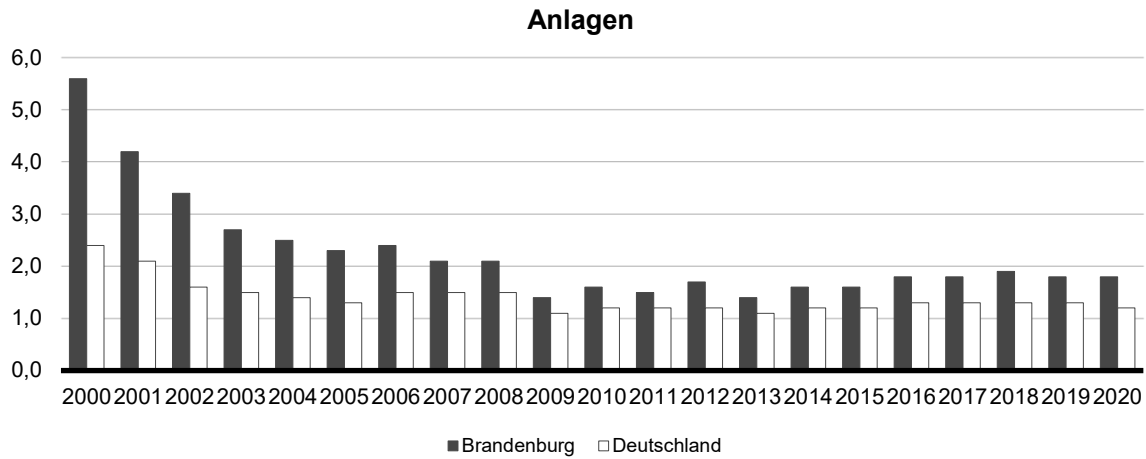
Inhaltsverzeichnis

	Seite		Seite
Metadaten zu dieser Statistik (externer Link)			
Grafiken			
1 Bruttoanlagevermögen (preisbereinigt) nach Bundesländern 2020 – Veränderung gegenüber dem Vorjahr in Prozent –.....	4		
2 Bruttoanlagevermögen (preisbereinigt) im Land Brandenburg und in Deutschland 2000 bis 2020 – Veränderung gegenüber dem Vorjahr in Prozent –.....	5		
Tabellen			
1 Bruttoanlagevermögen im Land Brandenburg 1995 bis 2020 nach Wirtschaftsbereichen		3 Bruttoanlagevermögen (Anlagen) zu Wiederbeschaffungspreisen in Deutschland 1991 bis 2020 nach Bundesländern.....	30
1.1 Anlagen zu Wiederbeschaffungspreisen.....	6	4 Bruttoanlagevermögen (Anlagen) - preisbereinigt, verkettet in Deutschland 1991 bis 2020 nach Bundesländern.....	34
1.2 Anlagen (preisbereinigt, verkettet).....	9	5 Nettoanlagevermögen (Anlagen) zu Wiederbeschaffungspreisen in Deutschland 1991 bis 2020 nach Bundesländern.....	36
1.3 Ausrüstungen und sonstige Anlagen zu Wiederbeschaffungspreisen.....	10	6 Nettoanlagevermögen (Anlagen) - preisbereinigt, verkettet in Deutschland 1991 bis 2020 nach Bundesländern.....	38
1.4 Ausrüstungen und sonstige Anlagen (preisbereinigt, verkettet).....	13	7 Modernitätsgrad (Anlagen) in Deutschland 1991 bis 2020 nach Bundesländern.....	40
1.5 Bauten zu Wiederbeschaffungspreisen.....	14	8 Kapitalstock (Bruttoanlagevermögen (Anlagen) - preisbereinigt, verkettet) in Deutschland 1991 bis 2020 nach Bundesländern.....	42
1.6 Bauten (preisbereinigt, verkettet).....	17	9 Kapitalintensität (Kapitalstock (preisbereinigt, verkettet) je Erwerbstätigen) in Deutschland 1991 bis 2020 nach Bundesländern.....	44
2 Nettoanlagevermögen im Land Brandenburg 1995 bis 2020 nach Wirtschaftsbereichen		10 Kapitalproduktivität (Verhältnis Bruttoinlands- produkt zum Kapitalstock (beide preisbereinigt, verkettet)) in Deutschland 1991 bis 2020 nach Bundesländern.....	46
2.1 Anlagen zu Wiederbeschaffungspreisen.....	18		
2.2 Anlagen (preisbereinigt, verkettet).....	21		
2.3 Ausrüstungen und sonstige Anlagen zu Wiederbeschaffungspreisen.....	22		
2.4 Ausrüstungen und sonstige Anlagen (preisbereinigt, verkettet).....	25		
2.5 Bauten zu Wiederbeschaffungspreisen.....	26		
2.6 Bauten (preisbereinigt, verkettet).....	29		

**1 Bruttoanlagevermögen (preisbereinigt) nach Bundesländern 2020
– Veränderung gegenüber dem Vorjahr in Prozent –**



**2 Bruttoanlagevermögen (preisbereinigt) im Land Brandenburg und in Deutschland 2000 bis 2020
- Veränderung gegenüber dem Vorjahr in Prozent -**



1 Bruttoanlagevermögen im Land Brandenburg 1995 bis 2020 nach Wirtschaftsbereichen
1.1 Anlagen zu Wiederbeschaffungspreisen

Jahr	Ins- gesamt	Land- und Forst- wirt- schaft, Fischerei	Produzierendes Gewerbe			Dienstleistungsbereiche			
			zu- sammen	Produ- zierendes Gewerbe ohne Bau- gewerbe	Bau- gewerbe	zu- sammen	Handel, Verkehr, Gast- gewerbe, Information und Kommu- nikation	Finanz-, Versicherungs- und Unter- nehmens- dienstleister; Grundstücks- und Wohnungs- wesen	Öffentliche und sonstige Dienstleister, Erziehung und Gesundheit
Mill. EUR									
1995	169 243	8 720	43 690	40 634	3 056	116 834	19 504	65 338	31 992
2000	240 409	9 210	51 124	46 946	4 178	180 074	25 572	110 325	44 177
2001	250 738	9 265	52 228	47 990	4 238	189 245	26 128	116 163	46 954
2002	258 643	9 361	52 543	48 363	4 180	196 738	26 219	121 130	49 390
2003	265 490	9 397	52 839	48 718	4 121	203 254	26 234	125 575	51 446
2004	275 180	9 541	53 953	49 893	4 059	211 686	26 930	130 987	53 770
2005	283 927	9 862	54 635	50 650	3 985	219 430	27 683	136 038	55 709
2006	296 082	10 236	55 994	52 064	3 930	229 852	28 550	142 742	58 560
2007	317 022	10 699	58 575	54 539	4 036	247 748	30 244	154 204	63 300
2008	333 472	11 261	60 796	56 724	4 071	261 415	31 787	162 633	66 995
2009	342 486	11 493	61 054	56 980	4 073	269 939	32 621	167 862	69 457
2010	352 508	11 653	61 423	57 296	4 127	279 432	33 882	173 798	71 751
2011	367 066	11 818	62 300	58 112	4 187	292 948	35 160	182 828	74 960
2012	382 780	12 097	62 942	58 679	4 263	307 741	36 385	193 187	78 170
2013	397 202	12 341	63 643	59 296	4 347	321 219	37 393	203 054	80 772
2014	411 696	12 575	64 470	60 004	4 465	334 652	39 167	212 465	83 020
2015	425 539	12 734	65 406	60 853	4 553	347 399	41 023	221 303	85 073
2016	440 412	12 787	66 233	61 487	4 746	361 392	42 696	231 693	87 003
2017	462 253	12 910	68 353	63 405	4 948	380 990	45 479	244 725	90 786
2018	490 389	13 152	71 234	66 046	5 189	406 003	48 442	261 511	96 049
2019	518 052	13 323	73 682	68 225	5 456	431 047	51 802	278 141	101 103
2020	536 789	13 347	75 601	69 817	5 784	447 841	54 664	289 603	103 574
Veränderung gegenüber dem Vorjahr in %									
2000	6,3	1,4	3,1	3,1	2,6	7,6	5,5	8,2	7,1
2001	4,3	0,6	2,2	2,2	1,4	5,1	2,2	5,3	6,3
2002	3,2	1,0	0,6	0,8	- 1,4	4,0	0,3	4,3	5,2
2003	2,6	0,4	0,6	0,7	- 1,4	3,3	0,1	3,7	4,2
2004	3,6	1,5	2,1	2,4	- 1,5	4,1	2,7	4,3	4,5
2005	3,2	3,4	1,3	1,5	- 1,8	3,7	2,8	3,9	3,6
2006	4,3	3,8	2,5	2,8	- 1,4	4,7	3,1	4,9	5,1
2007	7,1	4,5	4,6	4,8	2,7	7,8	5,9	8,0	8,1
2008	5,2	5,3	3,8	4,0	0,9	5,5	5,1	5,5	5,8
2009	2,7	2,1	0,4	0,5	0,0	3,3	2,6	3,2	3,7
2010	2,9	1,4	0,6	0,6	1,3	3,5	3,9	3,5	3,3
2011	4,1	1,4	1,4	1,4	1,5	4,8	3,8	5,2	4,5
2012	4,3	2,4	1,0	1,0	1,8	5,0	3,5	5,7	4,3
2013	3,8	2,0	1,1	1,1	2,0	4,4	2,8	5,1	3,3
2014	3,6	1,9	1,3	1,2	2,7	4,2	4,7	4,6	2,8
2015	3,4	1,3	1,5	1,4	2,0	3,8	4,7	4,2	2,5
2016	3,5	0,4	1,3	1,0	4,2	4,0	4,1	4,7	2,3
2017	5,0	1,0	3,2	3,1	4,3	5,4	6,5	5,6	4,3
2018	6,1	1,9	4,2	4,2	4,9	6,6	6,5	6,9	5,8
2019	5,6	1,3	3,4	3,3	5,2	6,2	6,9	6,4	5,3
2020	3,6	0,2	2,6	2,3	6,0	3,9	5,5	4,1	2,4

1 Bruttoanlagevermögen im Land Brandenburg 1995 bis 2020 nach Wirtschaftsbereichen
1.1 Anlagen zu Wiederbeschaffungspreisen

Jahr	Ins- gesamt	Land- und Forst- wirt- schaft, Fischerei	Produzierendes Gewerbe			Dienstleistungsbereiche				
			zu- sammen	Produ- zierendes Gewerbe ohne Bau- gewerbe	Bau- gewerbe	zu- sammen	Handel, Verkehr, Gast- gewerbe, Information und Kommu- nikation	Finanz-, Versicherungs- und Unter- nehmens- dienstleister; Grundstücks- und Wohnungs- wesen	Öffentliche und sonstige Dienstleister, Erziehung und Gesundheit	
2015 ≙ 100										
1995	39,8	68,5	66,8	66,8	67,1	33,6	47,5	29,5	37,6	
2000	56,5	72,3	78,2	77,1	91,8	51,8	62,3	49,9	51,9	
2001	58,9	72,8	79,9	78,9	93,1	54,5	63,7	52,5	55,2	
2002	60,8	73,5	80,3	79,5	91,8	56,6	63,9	54,7	58,1	
2003	62,4	73,8	80,8	80,1	90,5	58,5	63,9	56,7	60,5	
2004	64,7	74,9	82,5	82,0	89,2	60,9	65,6	59,2	63,2	
2005	66,7	77,4	83,5	83,2	87,5	63,2	67,5	61,5	65,5	
2006	69,6	80,4	85,6	85,6	86,3	66,2	69,6	64,5	68,8	
2007	74,5	84,0	89,6	89,6	88,6	71,3	73,7	69,7	74,4	
2008	78,4	88,4	93,0	93,2	89,4	75,2	77,5	73,5	78,7	
2009	80,5	90,3	93,3	93,6	89,5	77,7	79,5	75,9	81,6	
2010	82,8	91,5	93,9	94,2	90,6	80,4	82,6	78,5	84,3	
2011	86,3	92,8	95,3	95,5	92,0	84,3	85,7	82,6	88,1	
2012	90,0	95,0	96,2	96,4	93,6	88,6	88,7	87,3	91,9	
2013	93,3	96,9	97,3	97,4	95,5	92,5	91,1	91,8	94,9	
2014	96,7	98,8	98,6	98,6	98,1	96,3	95,5	96,0	97,6	
2015	100	100	100	100	100	100	100	100	100	
2016	103,5	100,4	101,3	101,0	104,2	104,0	104,1	104,7	102,3	
2017	108,6	101,4	104,5	104,2	108,7	109,7	110,9	110,6	106,7	
2018	115,2	103,3	108,9	108,5	114,0	116,9	118,1	118,2	112,9	
2019	121,7	104,6	112,7	112,1	119,8	124,1	126,3	125,7	118,8	
2020	126,1	104,8	115,6	114,7	127,0	128,9	133,3	130,9	121,7	
Anteil an allen Wirtschaftsbereichen in %										
1995	100	5,2	25,8	24,0	1,8	69,0	11,5	38,6	18,9	
2000	100	3,8	21,3	19,5	1,7	74,9	10,6	45,9	18,4	
2001	100	3,7	20,8	19,1	1,7	75,5	10,4	46,3	18,7	
2002	100	3,6	20,3	18,7	1,6	76,1	10,1	46,8	19,1	
2003	100	3,5	19,9	18,4	1,6	76,6	9,9	47,3	19,4	
2004	100	3,5	19,6	18,1	1,5	76,9	9,8	47,6	19,5	
2005	100	3,5	19,2	17,8	1,4	77,3	9,7	47,9	19,6	
2006	100	3,5	18,9	17,6	1,3	77,6	9,6	48,2	19,8	
2007	100	3,4	18,5	17,2	1,3	78,1	9,5	48,6	20,0	
2008	100	3,4	18,2	17,0	1,2	78,4	9,5	48,8	20,1	
2009	100	3,4	17,8	16,6	1,2	78,8	9,5	49,0	20,3	
2010	100	3,3	17,4	16,3	1,2	79,3	9,6	49,3	20,4	
2011	100	3,2	17,0	15,8	1,1	79,8	9,6	49,8	20,4	
2012	100	3,2	16,4	15,3	1,1	80,4	9,5	50,5	20,4	
2013	100	3,1	16,0	14,9	1,1	80,9	9,4	51,1	20,3	
2014	100	3,1	15,7	14,6	1,1	81,3	9,5	51,6	20,2	
2015	100	3,0	15,4	14,3	1,1	81,6	9,6	52,0	20,0	
2016	100	2,9	15,0	14,0	1,1	82,1	9,7	52,6	19,8	
2017	100	2,8	14,8	13,7	1,1	82,4	9,8	52,9	19,6	
2018	100	2,7	14,5	13,5	1,1	82,8	9,9	53,3	19,6	
2019	100	2,6	14,2	13,2	1,1	83,2	10,0	53,7	19,5	
2020	100	2,5	14,1	13,0	1,1	83,4	10,2	54,0	19,3	

1 Bruttoanlagevermögen im Land Brandenburg 1995 bis 2020 nach Wirtschaftsbereichen
1.1 Anlagen zu Wiederbeschaffungspreisen

Jahr	Ins- gesamt	Land- und Forst- wirt- schaft, Fischerei	Produzierendes Gewerbe			Dienstleistungsbereiche				
			zu- sammen	Produ- zierendes Gewerbe ohne Bau- gewerbe	Bau- gewerbe	zu- sammen	Handel, Verkehr, Gast- gewerbe, Information und Kommu- nikation	Finanz-, Versicherungs- und Unter- nehmens- dienstleister; Grundstücks- und Wohnungs- wesen	Öffentliche und sonstige Dienstleister, Erziehung und Gesundheit	
Anteil an Deutschland in %										
1995	1,7	3,5	2,2	2,2	3,2	1,5	2,1	1,3	1,7	
1996	1,8	3,6	2,3	2,2	3,4	1,6	2,2	1,5	1,8	
1997	1,9	3,6	2,3	2,3	3,7	1,8	2,3	1,6	1,9	
1998	2,0	3,6	2,4	2,3	3,8	1,9	2,3	1,7	2,0	
1999	2,1	3,6	2,4	2,3	4,0	2,0	2,4	1,9	2,1	
2000	2,2	3,6	2,4	2,3	4,0	2,1	2,4	1,9	2,2	
2001	2,2	3,7	2,4	2,3	4,1	2,1	2,4	2,0	2,3	
2002	2,2	3,7	2,4	2,3	4,2	2,1	2,4	2,0	2,3	
2003	2,3	3,7	2,4	2,4	4,2	2,2	2,4	2,1	2,4	
2004	2,3	3,7	2,5	2,4	4,2	2,2	2,4	2,1	2,5	
2005	2,3	3,8	2,5	2,4	4,3	2,2	2,4	2,1	2,5	
2006	2,3	3,8	2,5	2,4	4,3	2,3	2,4	2,1	2,5	
2007	2,3	3,8	2,5	2,5	4,4	2,3	2,4	2,1	2,6	
2008	2,4	3,9	2,6	2,5	4,4	2,3	2,4	2,2	2,6	
2009	2,4	3,9	2,6	2,5	4,4	2,3	2,4	2,2	2,6	
2010	2,4	3,9	2,6	2,5	4,4	2,3	2,5	2,2	2,6	
2011	2,4	3,9	2,6	2,5	4,5	2,3	2,5	2,2	2,7	
2012	2,4	3,9	2,5	2,5	4,5	2,3	2,5	2,2	2,7	
2013	2,4	3,9	2,5	2,5	4,5	2,4	2,5	2,2	2,7	
2014	2,4	3,9	2,5	2,4	4,5	2,4	2,5	2,3	2,7	
2015	2,4	3,8	2,5	2,4	4,5	2,4	2,5	2,3	2,7	
2016	2,4	3,8	2,5	2,4	4,5	2,4	2,6	2,3	2,7	
2017	2,5	3,8	2,5	2,4	4,5	2,4	2,6	2,3	2,7	
2018	2,5	3,7	2,5	2,4	4,5	2,5	2,7	2,3	2,7	
2019	2,5	3,7	2,5	2,4	4,5	2,5	2,8	2,4	2,7	
2020	2,5	3,6	2,5	2,4	4,5	2,5	2,8	2,4	2,7	

Die Daten für die Jahre 1996 bis 1999 werden hier teilweise nicht dargestellt. In der Excel-Version dieser Veröffentlichung sind die Angaben vorhanden.

1 Bruttoanlagevermögen im Land Brandenburg 1995 bis 2020 nach Wirtschaftsbereichen
1.2 Anlagen (preisbereinigt, verkettet)

Jahr	Ins- gesamt	Land- und Forst- wirt- schaft, Fischerei	Produzierendes Gewerbe			Dienstleistungsbereiche			
			zu- sammen	Produ- zierendes Gewerbe ohne Bau- gewerbe	Bau- gewerbe	zu- sammen	Handel, Verkehr, Gast- gewerbe, Information und Kommu- nikation	Finanz-, Versicherungs- und Unter- nehmens- dienstleister; Grundstücks- und Wohnungs- wesen	Öffentliche und sonstige Dienstleister, Erziehung und Gesundheit
Index (2015 = 100)									
1995	50,7	88,5	82,0	81,6	86,2	43,2	58,4	38,3	48,0
2000	72,4	93,2	95,9	94,4	115,3	67,1	77,1	65,2	66,9
2001	75,5	94,1	97,5	96,2	116,2	70,5	78,8	68,7	70,9
2002	78,0	94,6	98,3	97,1	114,5	73,5	79,5	71,8	74,8
2003	80,2	94,5	99,0	98,0	112,6	76,0	79,8	74,5	77,9
2004	82,2	94,6	100,0	99,3	109,7	78,3	81,0	76,8	80,7
2005	84,1	95,9	100,4	100,0	106,4	80,5	82,5	79,1	83,1
2006	86,1	97,2	101,4	101,2	103,5	82,8	83,8	81,4	85,7
2007	87,9	98,3	102,2	102,2	102,5	84,8	85,3	83,3	88,3
2008	89,8	100,0	103,0	103,2	100,6	86,8	87,2	85,3	90,6
2009	91,0	100,6	102,4	102,7	98,7	88,5	88,5	87,0	92,5
2010	92,5	100,6	101,8	102,1	98,4	90,4	90,8	88,8	94,2
2011	93,9	100,6	101,6	101,8	98,5	92,2	92,0	90,8	95,7
2012	95,5	100,4	100,8	101,0	98,2	94,3	93,4	93,4	97,1
2013	96,8	100,3	100,5	100,7	98,5	96,0	94,3	95,5	98,2
2014	98,4	100,4	100,1	100,2	99,4	98,0	97,0	97,7	99,1
2015	100	100	100	100	100	100	100	100	100
2016	101,8	99,0	100,3	100,1	103,5	102,2	103,3	102,5	100,9
2017	103,7	97,8	100,5	100,1	105,7	104,5	106,5	105,1	102,2
2018	105,7	96,6	100,9	100,4	108,0	106,9	109,7	107,7	103,6
2019	107,6	94,9	101,4	100,6	110,9	109,2	113,8	110,0	104,8
2020	109,5	93,1	102,2	101,3	115,3	111,5	117,8	112,5	105,8
Veränderung gegenüber dem Vorjahr in %									
2000	5,6	1,0	2,0	2,0	1,6	7,0	4,4	8,0	6,1
2001	4,2	0,9	1,7	1,8	0,8	5,1	2,2	5,5	5,9
2002	3,4	0,5	0,8	1,0	- 1,5	4,2	0,9	4,5	5,4
2003	2,7	- 0,1	0,7	0,9	- 1,6	3,4	0,5	3,8	4,2
2004	2,5	0,1	1,0	1,3	- 2,5	3,0	1,4	3,1	3,7
2005	2,3	1,3	0,4	0,7	- 3,0	2,8	1,9	3,0	2,9
2006	2,4	1,4	0,9	1,2	- 2,7	2,8	1,6	2,9	3,2
2007	2,1	1,1	0,9	1,0	- 1,0	2,4	1,8	2,3	3,0
2008	2,1	1,7	0,8	1,0	- 1,8	2,4	2,1	2,4	2,6
2009	1,4	0,6	- 0,6	- 0,5	- 1,9	1,9	1,5	2,0	2,1
2010	1,6	- 0,0	- 0,6	- 0,6	- 0,4	2,1	2,6	2,1	1,8
2011	1,5	- 0,0	- 0,2	- 0,3	0,2	2,0	1,3	2,3	1,6
2012	1,7	- 0,2	- 0,8	- 0,8	- 0,3	2,3	1,5	2,8	1,5
2013	1,4	- 0,0	- 0,3	- 0,3	0,3	1,8	1,0	2,3	1,1
2014	1,6	0,1	- 0,4	- 0,5	0,9	2,0	2,9	2,3	1,0
2015	1,6	- 0,4	- 0,1	- 0,2	0,6	2,0	3,0	2,3	0,9
2016	1,8	- 1,0	0,3	0,1	3,5	2,2	3,3	2,5	0,9
2017	1,8	- 1,3	0,1	- 0,0	2,1	2,3	3,1	2,5	1,2
2018	1,9	- 1,2	0,4	0,3	2,2	2,3	3,0	2,5	1,3
2019	1,8	- 1,7	0,5	0,3	2,7	2,1	3,8	2,2	1,2
2020	1,8	- 1,9	0,9	0,6	3,9	2,1	3,5	2,2	1,0

Die Daten für die Jahre 1996 bis 1999 werden hier nicht dargestellt. In der Excel-Version dieser Veröffentlichung sind die Angaben vorhanden.

1 Bruttoanlagevermögen im Land Brandenburg 1995 bis 2020 nach Wirtschaftsbereichen
1.3 Ausrüstungen und sonstige Anlagen zu Wiederbeschaffungspreisen

Jahr	Ins- gesamt	Land- und Forst- wirt- schaft, Fischerei	Produzierendes Gewerbe			Dienstleistungsbereiche			
			zu- sammen	Produ- zierendes Gewerbe ohne Bau- gewerbe	Bau- gewerbe	zu- sammen	Handel, Verkehr, Gast- gewerbe, Information und Kommu- nikation	Finanz-, Versicherungs- und Unter- nehmens- dienstleister; Grundstücks- und Wohnungs- wesen	Öffentliche und sonstige Dienstleister, Erziehung und Gesundheit
Mill. EUR									
1995	30 238	1 573	15 073	13 221	1 852	13 591	5 891	3 853	3 847
2000	48 218	2 362	22 097	19 462	2 635	23 758	8 661	8 683	6 414
2001	50 442	2 493	23 167	20 485	2 682	24 782	9 038	8 864	6 880
2002	51 489	2 660	23 656	21 025	2 631	25 172	9 208	8 670	7 294
2003	51 522	2 758	23 682	21 121	2 561	25 082	9 127	8 392	7 563
2004	52 305	2 899	23 926	21 459	2 468	25 480	9 334	8 258	7 887
2005	53 025	3 180	24 003	21 629	2 374	25 843	9 519	8 093	8 231
2006	54 220	3 482	24 399	22 100	2 299	26 338	9 855	7 874	8 609
2007	55 981	3 779	25 041	22 727	2 313	27 161	10 363	7 717	9 081
2008	57 792	4 168	25 644	23 367	2 277	27 980	10 843	7 596	9 541
2009	58 469	4 445	25 621	23 378	2 243	28 403	10 902	7 431	10 070
2010	59 418	4 623	25 675	23 422	2 254	29 119	11 213	7 292	10 614
2011	59 776	4 671	25 429	23 193	2 235	29 677	11 314	7 163	11 200
2012	60 985	4 880	25 389	23 131	2 258	30 717	11 634	7 251	11 831
2013	61 908	5 014	25 500	23 206	2 294	31 394	11 789	7 227	12 379
2014	63 224	5 186	25 593	23 228	2 365	32 446	12 190	7 348	12 908
2015	64 649	5 325	25 781	23 371	2 409	33 544	12 443	7 580	13 521
2016	66 155	5 368	26 162	23 598	2 564	34 624	12 761	7 816	14 048
2017	68 000	5 396	26 467	23 821	2 645	36 137	13 133	8 236	14 769
2018	69 615	5 428	26 936	24 198	2 738	37 251	13 054	8 672	15 525
2019	72 344	5 451	27 598	24 701	2 897	39 295	13 662	9 276	16 357
2020	75 107	5 442	28 447	25 285	3 162	41 218	14 207	9 943	17 068
Veränderung gegenüber dem Vorjahr in %									
2000	8,4	8,0	5,7	6,1	2,5	11,2	7,6	16,2	9,7
2001	4,6	5,5	4,8	5,3	1,8	4,3	4,4	2,1	7,3
2002	2,1	6,7	2,1	2,6	- 1,9	1,6	1,9	- 2,2	6,0
2003	0,1	3,7	0,1	0,5	- 2,7	- 0,4	- 0,9	- 3,2	3,7
2004	1,5	5,1	1,0	1,6	- 3,7	1,6	2,3	- 1,6	4,3
2005	1,4	9,7	0,3	0,8	- 3,8	1,4	2,0	- 2,0	4,4
2006	2,3	9,5	1,7	2,2	- 3,1	1,9	3,5	- 2,7	4,6
2007	3,2	8,5	2,6	2,8	0,6	3,1	5,2	- 2,0	5,5
2008	3,2	10,3	2,4	2,8	- 1,6	3,0	4,6	- 1,6	5,1
2009	1,2	6,6	- 0,1	0,0	- 1,5	1,5	0,5	- 2,2	5,5
2010	1,6	4,0	0,2	0,2	0,5	2,5	2,9	- 1,9	5,4
2011	0,6	1,0	- 1,0	- 1,0	- 0,8	1,9	0,9	- 1,8	5,5
2012	2,0	4,5	- 0,2	- 0,3	1,0	3,5	2,8	1,2	5,6
2013	1,5	2,7	0,4	0,3	1,6	2,2	1,3	- 0,3	4,6
2014	2,1	3,4	0,4	0,1	3,1	3,4	3,4	1,7	4,3
2015	2,3	2,7	0,7	0,6	1,9	3,4	2,1	3,2	4,8
2016	2,3	0,8	1,5	1,0	6,4	3,2	2,6	3,1	3,9
2017	2,8	0,5	1,2	0,9	3,2	4,4	2,9	5,4	5,1
2018	2,4	0,6	1,8	1,6	3,5	3,1	- 0,6	5,3	5,1
2019	3,9	0,4	2,5	2,1	5,8	5,5	4,7	7,0	5,4
2020	3,8	- 0,2	3,1	2,4	9,1	4,9	4,0	7,2	4,3

1 Bruttoanlagevermögen im Land Brandenburg 1995 bis 2020 nach Wirtschaftsbereichen
1.3 Ausrüstungen und sonstige Anlagen zu Wiederbeschaffungspreisen

Jahr	Ins- gesamt	Land- und Forst- wirt- schaft, Fischerei	Produzierendes Gewerbe			Dienstleistungsbereiche			
			zu- sammen	Produ- zierendes Gewerbe ohne Bau- gewerbe	Bau- gewerbe	zu- sammen	Handel, Verkehr, Gast- gewerbe, Information und Kommu- nikation	Finanz-, Versicherungs- und Unter- nehmens- dienstleister; Grundstücks- und Wohnungs- wesen	Öffentliche und sonstige Dienstleister, Erziehung und Gesundheit
2015 $\hat{=}$ 100									
1995	46,8	29,5	58,5	56,6	76,9	40,5	47,3	50,8	28,5
2000	74,6	44,4	85,7	83,3	109,4	70,8	69,6	114,6	47,4
2001	78,0	46,8	89,9	87,7	111,3	73,9	72,6	116,9	50,9
2002	79,6	50,0	91,8	90,0	109,2	75,0	74,0	114,4	53,9
2003	79,7	51,8	91,9	90,4	106,3	74,8	73,4	110,7	55,9
2004	80,9	54,4	92,8	91,8	102,4	76,0	75,0	108,9	58,3
2005	82,0	59,7	93,1	92,5	98,5	77,0	76,5	106,8	60,9
2006	83,9	65,4	94,6	94,6	95,4	78,5	79,2	103,9	63,7
2007	86,6	71,0	97,1	97,2	96,0	81,0	83,3	101,8	67,2
2008	89,4	78,3	99,5	100,0	94,5	83,4	87,1	100,2	70,6
2009	90,4	83,5	99,4	100,0	93,1	84,7	87,6	98,0	74,5
2010	91,9	86,8	99,6	100,2	93,5	86,8	90,1	96,2	78,5
2011	92,5	87,7	98,6	99,2	92,8	88,5	90,9	94,5	82,8
2012	94,3	91,6	98,5	99,0	93,7	91,6	93,5	95,7	87,5
2013	95,8	94,2	98,9	99,3	95,2	93,6	94,7	95,3	91,5
2014	97,8	97,4	99,3	99,4	98,1	96,7	98,0	96,9	95,5
2015	100	100	100	100	100	100	100	100	100
2016	102,3	100,8	101,5	101,0	106,4	103,2	102,6	103,1	103,9
2017	105,2	101,3	102,7	101,9	109,8	107,7	105,5	108,6	109,2
2018	107,7	101,9	104,5	103,5	113,7	111,1	104,9	114,4	114,8
2019	111,9	102,4	107,1	105,7	120,3	117,1	109,8	122,4	121,0
2020	116,2	102,2	110,3	108,2	131,2	122,9	114,2	131,2	126,2
Anteil an allen Wirtschaftsbereichen in %									
1995	100	5,2	49,8	43,7	6,1	44,9	19,5	12,7	12,7
2000	100	4,9	45,8	40,4	5,5	49,3	18,0	18,0	13,3
2001	100	4,9	45,9	40,6	5,3	49,1	17,9	17,6	13,6
2002	100	5,2	45,9	40,8	5,1	48,9	17,9	16,8	14,2
2003	100	5,4	46,0	41,0	5,0	48,7	17,7	16,3	14,7
2004	100	5,5	45,7	41,0	4,7	48,7	17,8	15,8	15,1
2005	100	6,0	45,3	40,8	4,5	48,7	18,0	15,3	15,5
2006	100	6,4	45,0	40,8	4,2	48,6	18,2	14,5	15,9
2007	100	6,8	44,7	40,6	4,1	48,5	18,5	13,8	16,2
2008	100	7,2	44,4	40,4	3,9	48,4	18,8	13,1	16,5
2009	100	7,6	43,8	40,0	3,8	48,6	18,6	12,7	17,2
2010	100	7,8	43,2	39,4	3,8	49,0	18,9	12,3	17,9
2011	100	7,8	42,5	38,8	3,7	49,6	18,9	12,0	18,7
2012	100	8,0	41,6	37,9	3,7	50,4	19,1	11,9	19,4
2013	100	8,1	41,2	37,5	3,7	50,7	19,0	11,7	20,0
2014	100	8,2	40,5	36,7	3,7	51,3	19,3	11,6	20,4
2015	100	8,2	39,9	36,2	3,7	51,9	19,2	11,7	20,9
2016	100	8,1	39,5	35,7	3,9	52,3	19,3	11,8	21,2
2017	100	7,9	38,9	35,0	3,9	53,1	19,3	12,1	21,7
2018	100	7,8	38,7	34,8	3,9	53,5	18,8	12,5	22,3
2019	100	7,5	38,1	34,1	4,0	54,3	18,9	12,8	22,6
2020	100	7,2	37,9	33,7	4,2	54,9	18,9	13,2	22,7

1 Bruttoanlagevermögen im Land Brandenburg 1995 bis 2020 nach Wirtschaftsbereichen
1.3 Ausrüstungen und sonstige Anlagen zu Wiederbeschaffungspreisen

Jahr	Ins- gesamt	Land- und Forst- wirt- schaft, Fischerei	Produzierendes Gewerbe			Dienstleistungsbereiche				
			zu- sammen	Produ- zierendes Gewerbe ohne Bau- gewerbe	Bau- gewerbe	zu- sammen	Handel, Verkehr, Gast- gewerbe, Information und Kommu- nikation	Finanz-, Versicherungs- und Unter- nehmens- dienstleister; Grundstücks- und Wohnungs- wesen	Öffentliche und sonstige Dienstleister, Erziehung und Gesundheit	
Anteil an Deutschland in %										
1995	1,4	2,2	1,4	1,3	2,8	1,3	1,7	1,1	1,2	
1996	1,5	2,3	1,5	1,4	3,1	1,5	1,8	1,2	1,4	
1997	1,6	2,5	1,6	1,5	3,4	1,6	1,9	1,4	1,5	
1998	1,8	2,6	1,7	1,6	3,6	1,8	2,0	1,6	1,7	
1999	1,8	2,8	1,8	1,6	3,8	1,9	2,1	1,8	1,8	
2000	1,9	3,0	1,8	1,7	3,9	2,0	2,1	1,9	1,9	
2001	2,0	3,1	1,9	1,7	4,0	2,0	2,1	1,9	2,0	
2002	2,0	3,3	1,9	1,8	4,0	2,0	2,1	1,8	2,1	
2003	2,0	3,4	1,9	1,7	4,1	2,0	2,1	1,7	2,2	
2004	2,0	3,6	1,9	1,8	4,2	2,0	2,1	1,6	2,2	
2005	2,0	3,8	1,9	1,8	4,2	1,9	2,1	1,5	2,3	
2006	2,0	4,0	1,9	1,8	4,2	1,9	2,1	1,4	2,3	
2007	2,0	4,2	1,9	1,8	4,4	1,9	2,1	1,3	2,4	
2008	2,0	4,4	1,9	1,8	4,4	1,9	2,2	1,3	2,4	
2009	2,0	4,5	1,9	1,8	4,4	1,8	2,1	1,2	2,5	
2010	1,9	4,6	1,9	1,8	4,5	1,8	2,1	1,2	2,5	
2011	1,9	4,6	1,9	1,8	4,5	1,8	2,1	1,1	2,5	
2012	1,9	4,7	1,8	1,7	4,5	1,8	2,1	1,1	2,6	
2013	1,9	4,7	1,8	1,7	4,6	1,8	2,0	1,1	2,6	
2014	1,9	4,8	1,8	1,7	4,6	1,8	2,0	1,1	2,6	
2015	1,9	4,8	1,7	1,6	4,6	1,8	2,0	1,1	2,6	
2016	1,9	4,8	1,7	1,6	4,7	1,8	2,0	1,1	2,6	
2017	1,9	4,8	1,7	1,6	4,6	1,8	2,0	1,1	2,6	
2018	1,9	4,8	1,7	1,6	4,5	1,8	1,9	1,1	2,7	
2019	1,9	4,7	1,7	1,5	4,5	1,9	1,9	1,2	2,7	
2020	1,9	4,7	1,7	1,5	4,6	1,9	1,9	1,2	2,7	

Die Daten für die Jahre 1996 bis 1999 werden hier teilweise nicht dargestellt. In der Excel-Version dieser Veröffentlichung sind die Angaben vorhanden.

1 Bruttoanlagevermögen im Land Brandenburg 1995 bis 2020 nach Wirtschaftsbereichen
1.4 Ausrüstungen und sonstige Anlagen (preisbereinigt, verkettet)

Jahr	Ins- gesamt	Land- und Forst- wirt- schaft, Fischerei	Produzierendes Gewerbe			Dienstleistungsbereiche				
			zu- sammen	Produ- zierendes Gewerbe ohne Bau- gewerbe	Bau- gewerbe	zu- sammen	Handel, Verkehr, Gast- gewerbe, Information und Kommu- nikation	Finanz-, Versicherungs- und Unter- nehmens- dienstleister; Grundstücks- und Wohnungs- wesen	Öffentliche und sonstige Dienstleister, Erziehung und Gesundheit	
Index (2015 \triangleq 100)										
1995	51,6	38,0	68,9	66,7	91,1	41,1	50,3	51,8	27,3	
2000	81,5	55,0	97,9	95,0	126,2	73,1	74,5	118,9	46,6	
2001	84,9	58,4	101,4	98,8	127,1	76,4	77,5	121,7	50,4	
2002	86,6	61,3	103,1	100,9	124,2	77,9	79,2	119,6	53,8	
2003	87,2	63,0	103,1	101,3	120,7	78,8	79,5	117,5	56,7	
2004	88,6	65,1	104,1	102,9	115,9	80,4	81,4	115,9	59,8	
2005	89,5	69,8	103,8	103,1	110,1	81,7	82,6	113,9	63,0	
2006	91,2	74,9	104,5	104,4	105,5	83,5	85,0	111,0	66,7	
2007	93,0	79,4	105,4	105,6	104,0	85,6	88,2	108,0	70,7	
2008	94,9	85,1	106,2	106,8	100,3	87,8	91,2	105,8	74,5	
2009	95,1	88,6	104,7	105,5	96,9	88,7	91,1	103,1	78,5	
2010	95,6	90,8	103,4	104,2	96,1	90,4	92,9	100,5	82,4	
2011	96,3	92,9	103,0	103,7	96,3	91,7	93,7	98,2	86,2	
2012	97,0	94,9	101,4	102,0	95,9	94,0	95,6	98,3	90,1	
2013	97,8	96,7	101,2	101,6	97,0	95,4	96,4	97,4	93,4	
2014	98,9	98,9	100,4	100,5	98,9	97,7	98,7	98,0	96,7	
2015	100	100	100	100	100	100	100	100	100	
2016	101,7	100,2	100,6	100,1	105,7	102,7	102,0	102,5	103,5	
2017	103,7	99,9	101,1	100,3	108,6	106,3	104,2	106,9	107,8	
2018	105,7	99,6	102,2	101,2	111,8	109,4	105,2	111,4	112,2	
2019	108,4	98,6	103,4	102,0	116,5	113,9	108,8	117,4	116,6	
2020	111,1	97,0	104,9	102,9	125,1	118,2	111,6	124,6	120,5	
Veränderung gegenüber dem Vorjahr in %										
2000	7,6	6,6	4,6	5,1	1,7	10,5	6,8	15,5	9,3	
2001	4,2	6,2	3,7	4,0	0,8	4,5	4,1	2,3	8,0	
2002	2,0	5,0	1,6	2,1	-2,3	2,0	2,2	-1,7	6,7	
2003	0,7	2,7	0,0	0,4	-2,8	1,1	0,3	-1,8	5,5	
2004	1,6	3,4	0,9	1,5	-4,0	2,1	2,5	-1,3	5,4	
2005	1,1	7,2	-0,3	0,3	-5,0	1,6	1,4	-1,8	5,4	
2006	1,8	7,4	0,7	1,2	-4,2	2,2	2,9	-2,5	6,0	
2007	2,0	6,0	0,9	1,1	-1,5	2,6	3,8	-2,6	6,0	
2008	2,0	7,2	0,7	1,1	-3,6	2,5	3,4	-2,1	5,3	
2009	0,2	4,0	-1,4	-1,2	-3,3	1,1	-0,1	-2,6	5,4	
2010	0,6	2,6	-1,2	-1,2	-0,9	1,9	2,0	-2,5	5,0	
2011	0,7	2,3	-0,4	-0,5	0,2	1,5	0,9	-2,3	4,7	
2012	0,7	2,1	-1,5	-1,6	-0,4	2,5	2,0	0,1	4,5	
2013	0,8	1,9	-0,3	-0,4	1,2	1,5	0,8	-0,9	3,7	
2014	1,1	2,3	-0,8	-1,0	1,9	2,4	2,4	0,6	3,5	
2015	1,1	1,1	-0,4	-0,5	1,2	2,3	1,3	2,0	3,5	
2016	1,7	0,2	0,6	0,1	5,7	2,7	2,0	2,5	3,5	
2017	2,0	-0,3	0,4	0,2	2,7	3,5	2,1	4,3	4,2	
2018	2,0	-0,2	1,1	0,9	2,9	3,0	1,0	4,2	4,1	
2019	2,6	-1,0	1,2	0,8	4,2	4,1	3,4	5,4	3,9	
2020	2,5	-1,6	1,5	0,8	7,4	3,7	2,6	6,1	3,3	

Die Daten für die Jahre 1996 bis 1999 werden hier nicht dargestellt. In der Excel-Version dieser Veröffentlichung sind die Angaben vorhanden.

1 Bruttoanlagevermögen im Land Brandenburg 1995 bis 2020 nach Wirtschaftsbereichen
1.5 Bauten zu Wiederbeschaffungspreisen

Jahr	Ins- gesamt	Land- und Forst- wirt- schaft, Fischerei	Produzierendes Gewerbe			Dienstleistungsbereiche			
			zu- sammen	Produ- zierendes Gewerbe ohne Bau- gewerbe	Bau- gewerbe	zu- sammen	Handel, Verkehr, Gast- gewerbe, Information und Kommu- nikation	Finanz-, Versicherungs- und Unter- nehmens- dienstleister; Grundstücks- und Wohnungs- wesen	Öffentliche und sonstige Dienstleister, Erziehung und Gesundheit
Mill. EUR									
1995	139 006	7 147	28 616	27 412	1 204	103 242	13 613	61 485	28 144
2000	192 191	6 848	29 027	27 484	1 543	156 316	16 911	101 642	37 763
2001	200 296	6 772	29 061	27 505	1 556	164 464	17 090	107 299	40 074
2002	207 154	6 701	28 887	27 338	1 549	171 566	17 011	112 460	42 095
2003	213 968	6 639	29 157	27 597	1 560	178 172	17 106	117 183	43 883
2004	222 876	6 643	30 026	28 435	1 592	186 206	17 596	122 729	45 882
2005	230 902	6 682	30 632	29 021	1 611	193 587	18 164	127 945	47 479
2006	241 862	6 753	31 595	29 964	1 631	203 513	18 694	134 868	49 951
2007	261 041	6 919	33 534	31 811	1 723	220 587	19 881	146 487	54 220
2008	275 681	7 093	35 152	33 358	1 794	233 436	20 944	155 038	57 454
2009	284 017	7 049	35 432	33 602	1 830	241 536	21 719	160 430	59 387
2010	293 090	7 030	35 748	33 875	1 873	250 313	22 669	166 506	61 137
2011	307 290	7 147	36 871	34 919	1 952	263 272	23 846	175 665	63 761
2012	321 795	7 217	37 553	35 548	2 005	277 024	24 750	185 936	66 338
2013	335 295	7 327	38 143	36 090	2 053	289 825	25 604	195 827	68 394
2014	348 472	7 389	38 877	36 776	2 100	302 206	26 977	205 117	70 112
2015	360 890	7 409	39 625	37 481	2 144	313 855	28 581	213 723	71 552
2016	374 257	7 418	40 071	37 889	2 182	326 768	29 936	223 877	72 955
2017	394 253	7 514	41 886	39 584	2 302	344 853	32 346	236 489	76 017
2018	420 774	7 724	44 298	41 848	2 450	368 751	35 388	252 839	80 524
2019	445 708	7 872	46 084	43 525	2 559	391 752	38 141	268 866	84 746
2020	461 682	7 906	47 154	44 532	2 622	406 623	40 457	279 660	86 506
Veränderung gegenüber dem Vorjahr in %									
2000	5,8	- 0,7	1,2	1,2	2,7	7,0	4,5	7,6	6,6
2001	4,2	- 1,1	0,1	0,1	0,8	5,2	1,1	5,6	6,1
2002	3,4	- 1,0	- 0,6	- 0,6	- 0,4	4,3	- 0,5	4,8	5,0
2003	3,3	- 0,9	0,9	0,9	0,7	3,9	0,6	4,2	4,2
2004	4,2	0,1	3,0	3,0	2,0	4,5	2,9	4,7	4,6
2005	3,6	0,6	2,0	2,1	1,2	4,0	3,2	4,3	3,5
2006	4,7	1,1	3,1	3,2	1,3	5,1	2,9	5,4	5,2
2007	7,9	2,5	6,1	6,2	5,6	8,4	6,3	8,6	8,5
2008	5,6	2,5	4,8	4,9	4,1	5,8	5,3	5,8	6,0
2009	3,0	- 0,6	0,8	0,7	2,0	3,5	3,7	3,5	3,4
2010	3,2	- 0,3	0,9	0,8	2,4	3,6	4,4	3,8	2,9
2011	4,8	1,7	3,1	3,1	4,2	5,2	5,2	5,5	4,3
2012	4,7	1,0	1,8	1,8	2,7	5,2	3,8	5,8	4,0
2013	4,2	1,5	1,6	1,5	2,4	4,6	3,4	5,3	3,1
2014	3,9	0,9	1,9	1,9	2,3	4,3	5,4	4,7	2,5
2015	3,6	0,3	1,9	1,9	2,1	3,9	5,9	4,2	2,1
2016	3,7	0,1	1,1	1,1	1,8	4,1	4,7	4,8	2,0
2017	5,3	1,3	4,5	4,5	5,5	5,5	8,1	5,6	4,2
2018	6,7	2,8	5,8	5,7	6,4	6,9	9,4	6,9	5,9
2019	5,9	1,9	4,0	4,0	4,4	6,2	7,8	6,3	5,2
2020	3,6	0,4	2,3	2,3	2,5	3,8	6,1	4,0	2,1

1 Bruttoanlagevermögen im Land Brandenburg 1995 bis 2020 nach Wirtschaftsbereichen
1.5 Bauten zu Wiederbeschaffungspreisen

Jahr	Ins- gesamt	Land- und Forst- wirt- schaft, Fischerei	Produzierendes Gewerbe			Dienstleistungsbereiche				
			zu- sammen	Produ- zierendes Gewerbe ohne Bau- gewerbe	Bau- gewerbe	zu- sammen	Handel, Verkehr, Gast- gewerbe, Information und Kommu- nikation	Finanz-, Versicherungs- und Unter- nehmens- dienstleister; Grundstücks- und Wohnungs- wesen	Öffentliche und sonstige Dienstleister, Erziehung und Gesundheit	
2015 \triangleq 100										
1995	38,5	96,5	72,2	73,1	56,2	32,9	47,6	28,8	39,3	
2000	53,3	92,4	73,3	73,3	72,0	49,8	59,2	47,6	52,8	
2001	55,5	91,4	73,3	73,4	72,6	52,4	59,8	50,2	56,0	
2002	57,4	90,4	72,9	72,9	72,2	54,7	59,5	52,6	58,8	
2003	59,3	89,6	73,6	73,6	72,8	56,8	59,9	54,8	61,3	
2004	61,8	89,7	75,8	75,9	74,2	59,3	61,6	57,4	64,1	
2005	64,0	90,2	77,3	77,4	75,1	61,7	63,6	59,9	66,4	
2006	67,0	91,1	79,7	79,9	76,1	64,8	65,4	63,1	69,8	
2007	72,3	93,4	84,6	84,9	80,4	70,3	69,6	68,5	75,8	
2008	76,4	95,7	88,7	89,0	83,7	74,4	73,3	72,5	80,3	
2009	78,7	95,1	89,4	89,7	85,4	77,0	76,0	75,1	83,0	
2010	81,2	94,9	90,2	90,4	87,4	79,8	79,3	77,9	85,4	
2011	85,1	96,5	93,0	93,2	91,1	83,9	83,4	82,2	89,1	
2012	89,2	97,4	94,8	94,8	93,5	88,3	86,6	87,0	92,7	
2013	92,9	98,9	96,3	96,3	95,8	92,3	89,6	91,6	95,6	
2014	96,6	99,7	98,1	98,1	98,0	96,3	94,4	96,0	98,0	
2015	100	100	100	100	100	100	100	100	100	
2016	103,7	100,1	101,1	101,1	101,8	104,1	104,7	104,8	102,0	
2017	109,2	101,4	105,7	105,6	107,4	109,9	113,2	110,7	106,2	
2018	116,6	104,3	111,8	111,6	114,3	117,5	123,8	118,3	112,5	
2019	123,5	106,3	116,3	116,1	119,4	124,8	133,4	125,8	118,4	
2020	127,9	106,7	119,0	118,8	122,3	129,6	141,6	130,9	120,9	
Anteil an allen Wirtschaftsbereichen in %										
1995	100	5,1	20,6	19,7	0,9	74,3	9,8	44,2	20,2	
2000	100	3,6	15,1	14,3	0,8	81,3	8,8	52,9	19,6	
2001	100	3,4	14,5	13,7	0,8	82,1	8,5	53,6	20,0	
2002	100	3,2	13,9	13,2	0,7	82,8	8,2	54,3	20,3	
2003	100	3,1	13,6	12,9	0,7	83,3	8,0	54,8	20,5	
2004	100	3,0	13,5	12,8	0,7	83,5	7,9	55,1	20,6	
2005	100	2,9	13,3	12,6	0,7	83,8	7,9	55,4	20,6	
2006	100	2,8	13,1	12,4	0,7	84,1	7,7	55,8	20,7	
2007	100	2,7	12,8	12,2	0,7	84,5	7,6	56,1	20,8	
2008	100	2,6	12,8	12,1	0,7	84,7	7,6	56,2	20,8	
2009	100	2,5	12,5	11,8	0,6	85,0	7,6	56,5	20,9	
2010	100	2,4	12,2	11,6	0,6	85,4	7,7	56,8	20,9	
2011	100	2,3	12,0	11,4	0,6	85,7	7,8	57,2	20,7	
2012	100	2,2	11,7	11,0	0,6	86,1	7,7	57,8	20,6	
2013	100	2,2	11,4	10,8	0,6	86,4	7,6	58,4	20,4	
2014	100	2,1	11,2	10,6	0,6	86,7	7,7	58,9	20,1	
2015	100	2,1	11,0	10,4	0,6	87,0	7,9	59,2	19,8	
2016	100	2,0	10,7	10,1	0,6	87,3	8,0	59,8	19,5	
2017	100	1,9	10,6	10,0	0,6	87,5	8,2	60,0	19,3	
2018	100	1,8	10,5	9,9	0,6	87,6	8,4	60,1	19,1	
2019	100	1,8	10,3	9,8	0,6	87,9	8,6	60,3	19,0	
2020	100	1,7	10,2	9,6	0,6	88,1	8,8	60,6	18,7	

1 Bruttoanlagevermögen im Land Brandenburg 1995 bis 2020 nach Wirtschaftsbereichen
1.5 Bauten zu Wiederbeschaffungspreisen

Jahr	Ins- gesamt	Land- und Forst- wirt- schaft, Fischerei	Produzierendes Gewerbe			Dienstleistungsbereiche				
			zu- sammen	Produ- zierendes Gewerbe ohne Bau- gewerbe	Bau- gewerbe	zu- sammen	Handel, Verkehr, Gast- gewerbe, Information und Kommu- nikation	Finanz-, Versicherungs- und Unter- nehmens- dienstleister; Grundstücks- und Wohnungs- wesen	Öffentliche und sonstige Dienstleister, Erziehung und Gesundheit	
Anteil an Deutschland in %										
1995	1,8	4,1	3,3	3,3	3,9	1,5	2,4	1,4	1,8	
1996	1,9	4,1	3,3	3,2	4,0	1,7	2,5	1,5	1,9	
1997	2,0	4,0	3,3	3,2	4,2	1,8	2,5	1,6	2,0	
1998	2,1	4,0	3,3	3,2	4,3	1,9	2,6	1,7	2,1	
1999	2,2	4,0	3,2	3,2	4,4	2,0	2,6	1,9	2,1	
2000	2,2	3,9	3,2	3,2	4,4	2,1	2,6	1,9	2,2	
2001	2,3	3,9	3,2	3,2	4,4	2,1	2,6	2,0	2,3	
2002	2,3	3,9	3,2	3,2	4,3	2,2	2,6	2,1	2,4	
2003	2,3	3,8	3,2	3,2	4,4	2,2	2,6	2,1	2,5	
2004	2,4	3,8	3,3	3,2	4,4	2,2	2,6	2,1	2,5	
2005	2,4	3,8	3,3	3,3	4,4	2,3	2,6	2,2	2,5	
2006	2,4	3,7	3,4	3,3	4,4	2,3	2,6	2,2	2,6	
2007	2,5	3,7	3,4	3,4	4,4	2,3	2,6	2,2	2,6	
2008	2,5	3,6	3,4	3,4	4,4	2,4	2,6	2,2	2,7	
2009	2,5	3,6	3,5	3,4	4,4	2,4	2,6	2,2	2,7	
2010	2,5	3,6	3,5	3,4	4,4	2,4	2,7	2,3	2,7	
2011	2,5	3,5	3,5	3,5	4,4	2,4	2,7	2,3	2,7	
2012	2,5	3,5	3,5	3,5	4,4	2,4	2,7	2,3	2,7	
2013	2,5	3,4	3,5	3,5	4,4	2,4	2,7	2,3	2,7	
2014	2,6	3,4	3,5	3,5	4,4	2,5	2,8	2,3	2,7	
2015	2,6	3,4	3,5	3,5	4,4	2,5	2,9	2,4	2,7	
2016	2,6	3,3	3,6	3,5	4,4	2,5	3,0	2,4	2,7	
2017	2,6	3,3	3,6	3,5	4,4	2,5	3,1	2,4	2,7	
2018	2,6	3,2	3,6	3,5	4,5	2,5	3,2	2,4	2,7	
2019	2,6	3,2	3,6	3,5	4,5	2,6	3,3	2,4	2,7	
2020	2,7	3,1	3,6	3,6	4,4	2,6	3,4	2,5	2,7	

Die Daten für die Jahre 1996 bis 1999 werden hier teilweise nicht dargestellt. In der Excel-Version dieser Veröffentlichung sind die Angaben vorhanden.

1 Bruttoanlagevermögen im Land Brandenburg 1995 bis 2020 nach Wirtschaftsbereichen
1.6 Bauten (preisbereinigt, verkettet)

Jahr	Ins- gesamt	Land- und Forst- wirt- schaft, Fischerei	Produzierendes Gewerbe			Dienstleistungsbereiche			
			zu- sammen	Produ- zierendes Gewerbe ohne Bau- gewerbe	Bau- gewerbe	zu- sammen	Handel, Verkehr, Gast- gewerbe, Information und Kommu- nikation	Finanz-, Versicherungs- und Unter- nehmens- dienstleister; Grundstücks- und Wohnungs- wesen	Öffentliche und sonstige Dienstleister, Erziehung und Gesundheit
Index (2015 \triangleq 100)									
1995	50,6	127,1	91,4	92,0	79,4	43,5	62,9	37,8	52,8
2000	70,6	122,7	94,5	94,2	100,2	66,2	78,7	62,9	71,3
2001	73,6	121,6	94,8	94,4	101,0	69,7	79,6	66,5	75,3
2002	76,3	120,3	95,0	94,7	101,0	72,9	79,8	69,8	79,2
2003	78,8	118,8	96,1	95,8	101,3	75,6	80,2	72,7	82,4
2004	80,9	117,4	97,2	96,9	101,2	78,0	80,9	75,2	85,1
2005	83,1	115,9	98,1	98,0	101,2	80,3	82,6	77,7	87,3
2006	85,2	114,2	99,2	99,1	100,7	82,7	83,4	80,3	89,6
2007	86,9	112,6	100,0	100,0	100,3	84,7	84,0	82,3	91,9
2008	88,8	111,2	100,9	100,9	100,9	86,7	85,3	84,5	93,8
2009	90,3	109,6	100,9	100,9	100,8	88,5	87,3	86,3	95,3
2010	91,9	107,8	100,8	100,7	101,0	90,4	89,9	88,4	96,5
2011	93,4	106,2	100,7	100,6	101,2	92,2	91,3	90,6	97,5
2012	95,2	104,4	100,4	100,3	100,9	94,3	92,4	93,2	98,5
2013	96,7	103,0	100,1	100,1	100,2	96,1	93,4	95,4	99,1
2014	98,3	101,4	100,0	100,0	100,1	98,0	96,3	97,7	99,6
2015	100	100	100	100	100	100	100	100	100
2016	101,9	98,2	100,1	100,1	101,0	102,2	103,9	102,5	100,5
2017	103,7	96,2	100,1	99,9	102,4	104,3	107,5	105,0	101,1
2018	105,7	94,4	100,1	99,9	103,9	106,7	111,6	107,6	101,9
2019	107,4	92,3	100,1	99,8	104,8	108,7	115,9	109,8	102,7
2020	109,3	90,4	100,6	100,3	104,8	110,8	120,3	112,1	103,2
Veränderung gegenüber dem Vorjahr in %									
2000	5,2	- 0,8	0,0	- 0,1	1,6	6,5	3,2	7,4	5,5
2001	4,2	- 0,9	0,3	0,2	0,8	5,2	1,1	5,7	5,6
2002	3,7	- 1,1	0,2	0,2	0,0	4,5	0,2	5,0	5,2
2003	3,2	- 1,2	1,2	1,2	0,3	3,8	0,6	4,2	3,9
2004	2,7	- 1,2	1,1	1,2	- 0,1	3,2	0,8	3,4	3,4
2005	2,6	- 1,3	1,0	1,1	0,0	3,0	2,1	3,3	2,5
2006	2,5	- 1,4	1,1	1,2	- 0,5	2,9	1,0	3,3	2,7
2007	2,1	- 1,4	0,8	0,9	- 0,4	2,4	0,8	2,6	2,5
2008	2,1	- 1,3	0,9	0,9	0,6	2,4	1,5	2,6	2,1
2009	1,7	- 1,4	- 0,0	- 0,0	- 0,1	2,1	2,4	2,2	1,6
2010	1,8	- 1,6	- 0,1	- 0,1	0,2	2,1	2,9	2,3	1,2
2011	1,7	- 1,5	- 0,1	- 0,1	0,2	2,1	1,5	2,5	1,1
2012	1,9	- 1,7	- 0,3	- 0,3	- 0,3	2,3	1,3	2,9	1,0
2013	1,5	- 1,3	- 0,3	- 0,3	- 0,7	1,9	1,1	2,4	0,6
2014	1,7	- 1,5	- 0,1	- 0,1	- 0,1	2,0	3,1	2,4	0,5
2015	1,7	- 1,4	0,0	0,0	- 0,1	2,0	3,8	2,3	0,4
2016	1,9	- 1,8	0,1	0,1	1,0	2,2	3,9	2,5	0,5
2017	1,8	- 2,0	- 0,1	- 0,1	1,3	2,1	3,5	2,4	0,7
2018	1,9	- 1,9	- 0,0	- 0,1	1,5	2,2	3,8	2,4	0,8
2019	1,7	- 2,2	0,0	- 0,0	0,9	1,9	3,9	2,0	0,7
2020	1,7	- 2,1	0,5	0,5	- 0,0	1,9	3,8	2,1	0,5

Die Daten für die Jahre 1996 bis 1999 werden hier nicht dargestellt. In der Excel-Version dieser Veröffentlichung sind die Angaben vorhanden.

2 Nettoanlagevermögen im Land Brandenburg 1995 bis 2020 nach Wirtschaftsbereichen

2.1 Anlagen zu Wiederbeschaffungspreisen

Jahr	Ins-gesamt	Land- und Forst-wirt-schaft, Fischerei	Produzierendes Gewerbe			Dienstleistungsbereiche			
			zu-sammen	Produ-zierendes Gewerbe ohne Bau-gewerbe	Bau-gewerbe	zu-sammen	Handel, Verkehr, Gast-gewerbe, Information und Kommu-nikation	Finanz-, Versicherungs- und Unter-nehmens-dienstleister; Grundstücks- und Wohnungs-wesen	Öffentliche und sonstige Dienstleister, Erziehung und Gesundheit
Mill. EUR									
1995	116 173	5 112	29 108	26 934	2 175	81 953	13 487	47 051	21 415
2000	169 899	5 086	32 442	29 927	2 516	132 371	16 905	85 096	30 370
2001	175 794	5 030	32 584	30 125	2 459	138 180	16 870	89 034	32 276
2002	179 604	5 012	32 097	29 772	2 325	142 496	16 475	92 130	33 891
2003	182 354	4 923	31 514	29 292	2 222	145 917	16 070	94 762	35 086
2004	187 266	4 925	31 726	29 591	2 135	150 615	16 232	97 978	36 405
2005	191 413	5 034	31 599	29 553	2 046	154 780	16 520	100 903	37 357
2006	198 097	5 177	32 089	30 094	1 994	160 831	16 837	105 031	38 963
2007	210 462	5 348	33 318	31 251	2 067	171 796	17 642	112 388	41 766
2008	219 528	5 614	34 335	32 252	2 083	179 578	18 383	117 444	43 751
2009	222 860	5 656	33 888	31 811	2 077	183 316	18 634	119 881	44 801
2010	227 068	5 644	33 606	31 485	2 122	187 817	19 298	122 870	45 649
2011	234 430	5 670	33 827	31 650	2 177	194 933	19 819	128 071	47 042
2012	242 632	5 747	33 748	31 530	2 218	203 137	20 343	134 391	48 403
2013	249 665	5 808	33 861	31 597	2 264	209 996	20 684	140 032	49 280
2014	256 808	5 870	34 060	31 729	2 331	216 879	21 773	145 233	49 873
2015	263 547	5 902	34 398	32 030	2 368	223 247	22 958	149 948	50 341
2016	271 318	5 845	34 805	32 296	2 509	230 668	24 096	155 789	50 783
2017	283 235	5 821	35 853	33 232	2 621	241 561	25 854	163 295	52 412
2018	299 207	5 863	37 371	34 614	2 757	255 974	27 751	173 209	55 013
2019	314 489	5 853	38 618	35 705	2 914	270 017	30 002	182 606	57 410
2020	324 175	5 787	39 650	36 532	3 118	278 737	31 880	188 562	58 295

Veränderung gegenüber dem Vorjahr in %									
2000	6,0	0,1	1,4	1,7	- 1,4	7,5	4,1	8,3	7,2
2001	3,5	- 1,1	0,4	0,7	- 2,3	4,4	- 0,2	4,6	6,3
2002	2,2	- 0,4	- 1,5	- 1,2	- 5,4	3,1	- 2,3	3,5	5,0
2003	1,5	- 1,8	- 1,8	- 1,6	- 4,4	2,4	- 2,5	2,9	3,5
2004	2,7	0,0	0,7	1,0	- 3,9	3,2	1,0	3,4	3,8
2005	2,2	2,2	- 0,4	- 0,1	- 4,2	2,8	1,8	3,0	2,6
2006	3,5	2,8	1,6	1,8	- 2,5	3,9	1,9	4,1	4,3
2007	6,2	3,3	3,8	3,8	3,7	6,8	4,8	7,0	7,2
2008	4,3	5,0	3,1	3,2	0,8	4,5	4,2	4,5	4,8
2009	1,5	0,7	- 1,3	- 1,4	- 0,3	2,1	1,4	2,1	2,4
2010	1,9	- 0,2	- 0,8	- 1,0	2,2	2,5	3,6	2,5	1,9
2011	3,2	0,5	0,7	0,5	2,6	3,8	2,7	4,2	3,1
2012	3,5	1,4	- 0,2	- 0,4	1,9	4,2	2,6	4,9	2,9
2013	2,9	1,1	0,3	0,2	2,1	3,4	1,7	4,2	1,8
2014	2,9	1,1	0,6	0,4	3,0	3,3	5,3	3,7	1,2
2015	2,6	0,6	1,0	0,9	1,6	2,9	5,4	3,2	0,9
2016	2,9	- 1,0	1,2	0,8	6,0	3,3	5,0	3,9	0,9
2017	4,4	- 0,4	3,0	2,9	4,5	4,7	7,3	4,8	3,2
2018	5,6	0,7	4,2	4,2	5,2	6,0	7,3	6,1	5,0
2019	5,1	- 0,2	3,3	3,2	5,7	5,5	8,1	5,4	4,4
2020	3,1	- 1,1	2,7	2,3	7,0	3,2	6,3	3,3	1,5

2 Nettoanlagevermögen im Land Brandenburg 1995 bis 2020 nach Wirtschaftsbereichen

2.1 Anlagen zu Wiederbeschaffungspreisen

Jahr	Ins- gesamt	Land- und Forst- wirt- schaft, Fischerei	Produzierendes Gewerbe			Dienstleistungsbereiche			
			zu- sammen	Produ- zierendes Gewerbe ohne Bau- gewerbe	Bau- gewerbe	zu- sammen	Handel, Verkehr, Gast- gewerbe, Information und Kommu- nikation	Finanz-, Versicherungs- und Unter- nehmens- dienstleister; Grundstücks- und Wohnungs- wesen	Öffentliche und sonstige Dienstleister, Erziehung und Gesundheit
2015 \triangleq 100									
1995	44,1	86,6	84,6	84,1	91,8	36,7	58,7	31,4	42,5
2000	64,5	86,2	94,3	93,4	106,3	59,3	73,6	56,8	60,3
2001	66,7	85,2	94,7	94,1	103,9	61,9	73,5	59,4	64,1
2002	68,1	84,9	93,3	92,9	98,2	63,8	71,8	61,4	67,3
2003	69,2	83,4	91,6	91,5	93,8	65,4	70,0	63,2	69,7
2004	71,1	83,4	92,2	92,4	90,2	67,5	70,7	65,3	72,3
2005	72,6	85,3	91,9	92,3	86,4	69,3	72,0	67,3	74,2
2006	75,2	87,7	93,3	94,0	84,2	72,0	73,3	70,0	77,4
2007	79,9	90,6	96,9	97,6	87,3	77,0	76,8	75,0	83,0
2008	83,3	95,1	99,8	100,7	88,0	80,4	80,1	78,3	86,9
2009	84,6	95,8	98,5	99,3	87,7	82,1	81,2	79,9	89,0
2010	86,2	95,6	97,7	98,3	89,6	84,1	84,1	81,9	90,7
2011	89,0	96,1	98,3	98,8	91,9	87,3	86,3	85,4	93,4
2012	92,1	97,4	98,1	98,4	93,7	91,0	88,6	89,6	96,2
2013	94,7	98,4	98,4	98,6	95,6	94,1	90,1	93,4	97,9
2014	97,4	99,4	99,0	99,1	98,4	97,1	94,8	96,9	99,1
2015	100	100	100	100	100	100	100	100	100
2016	102,9	99,0	101,2	100,8	106,0	103,3	105,0	103,9	100,9
2017	107,5	98,6	104,2	103,8	110,7	108,2	112,6	108,9	104,1
2018	113,5	99,3	108,6	108,1	116,4	114,7	120,9	115,5	109,3
2019	119,3	99,2	112,3	111,5	123,1	121,0	130,7	121,8	114,0
2020	123,0	98,0	115,3	114,1	131,7	124,9	138,9	125,8	115,8
Anteil an allen Wirtschaftsbereichen in %									
1995	100	4,4	25,1	23,2	1,9	70,5	11,6	40,5	18,4
2000	100	3,0	19,1	17,6	1,5	77,9	9,9	50,1	17,9
2001	100	2,9	18,5	17,1	1,4	78,6	9,6	50,6	18,4
2002	100	2,8	17,9	16,6	1,3	79,3	9,2	51,3	18,9
2003	100	2,7	17,3	16,1	1,2	80,0	8,8	52,0	19,2
2004	100	2,6	16,9	15,8	1,1	80,4	8,7	52,3	19,4
2005	100	2,6	16,5	15,4	1,1	80,9	8,6	52,7	19,5
2006	100	2,6	16,2	15,2	1,0	81,2	8,5	53,0	19,7
2007	100	2,5	15,8	14,8	1,0	81,6	8,4	53,4	19,8
2008	100	2,6	15,6	14,7	0,9	81,8	8,4	53,5	19,9
2009	100	2,5	15,2	14,3	0,9	82,3	8,4	53,8	20,1
2010	100	2,5	14,8	13,9	0,9	82,7	8,5	54,1	20,1
2011	100	2,4	14,4	13,5	0,9	83,2	8,5	54,6	20,1
2012	100	2,4	13,9	13,0	0,9	83,7	8,4	55,4	19,9
2013	100	2,3	13,6	12,7	0,9	84,1	8,3	56,1	19,7
2014	100	2,3	13,3	12,4	0,9	84,5	8,5	56,6	19,4
2015	100	2,2	13,1	12,2	0,9	84,7	8,7	56,9	19,1
2016	100	2,2	12,8	11,9	0,9	85,0	8,9	57,4	18,7
2017	100	2,1	12,7	11,7	0,9	85,3	9,1	57,7	18,5
2018	100	2,0	12,5	11,6	0,9	85,6	9,3	57,9	18,4
2019	100	1,9	12,3	11,4	0,9	85,9	9,5	58,1	18,3
2020	100	1,8	12,2	11,3	1,0	86,0	9,8	58,2	18,0

2 Nettoanlagevermögen im Land Brandenburg 1995 bis 2020 nach Wirtschaftsbereichen

2.1 Anlagen zu Wiederbeschaffungspreisen

Jahr	Ins- gesamt	Land- und Forst- wirt- schaft, Fischerei	Produzierendes Gewerbe			Dienstleistungsbereiche				
			zu- sammen	Produ- zierendes Gewerbe ohne Bau- gewerbe	Bau- gewerbe	zu- sammen	Handel, Verkehr, Gast- gewerbe, Information und Kommu- nikation	Finanz-, Versicherungs- und Unter- nehmens- dienstleister; Grundstücks- und Wohnungs- wesen	Öffentliche und sonstige Dienstleister, Erziehung und Gesundheit	
Anteil an Deutschland in %										
1995	1,9	4,0	2,6	2,6	3,9	1,6	2,4	1,4	1,8	
1996	2,0	4,0	2,7	2,7	4,1	1,8	2,5	1,6	2,0	
1997	2,2	4,1	2,8	2,8	4,4	2,0	2,6	1,8	2,1	
1998	2,3	4,1	2,9	2,8	4,5	2,1	2,7	2,0	2,3	
1999	2,4	4,1	2,9	2,8	4,6	2,3	2,7	2,2	2,4	
2000	2,5	4,1	2,9	2,8	4,6	2,4	2,8	2,3	2,5	
2001	2,5	4,1	2,8	2,8	4,6	2,4	2,7	2,3	2,6	
2002	2,6	4,1	2,8	2,7	4,6	2,5	2,6	2,4	2,7	
2003	2,6	4,0	2,8	2,7	4,6	2,5	2,6	2,4	2,8	
2004	2,6	4,0	2,8	2,7	4,6	2,5	2,6	2,4	2,9	
2005	2,6	4,0	2,8	2,7	4,6	2,6	2,6	2,5	2,9	
2006	2,7	4,0	2,8	2,8	4,6	2,6	2,6	2,5	3,0	
2007	2,7	4,0	2,8	2,8	4,6	2,6	2,5	2,5	3,0	
2008	2,7	4,1	2,8	2,8	4,6	2,6	2,5	2,5	3,0	
2009	2,7	4,1	2,8	2,7	4,6	2,6	2,5	2,5	3,1	
2010	2,7	4,0	2,8	2,7	4,7	2,6	2,6	2,5	3,0	
2011	2,7	3,9	2,8	2,7	4,7	2,6	2,5	2,5	3,0	
2012	2,7	3,9	2,7	2,6	4,6	2,7	2,6	2,6	3,0	
2013	2,7	3,9	2,7	2,6	4,6	2,7	2,5	2,6	3,0	
2014	2,7	3,9	2,6	2,6	4,6	2,7	2,6	2,6	3,0	
2015	2,7	3,8	2,6	2,5	4,5	2,7	2,7	2,6	3,0	
2016	2,7	3,8	2,6	2,5	4,6	2,7	2,8	2,6	2,9	
2017	2,7	3,7	2,6	2,5	4,6	2,7	2,9	2,6	2,9	
2018	2,7	3,7	2,6	2,5	4,6	2,8	3,0	2,7	2,9	
2019	2,8	3,6	2,6	2,5	4,5	2,8	3,1	2,7	2,9	
2020	2,8	3,5	2,6	2,5	4,6	2,8	3,2	2,7	2,9	

Die Daten für die Jahre 1996 bis 1999 werden hier teilweise nicht dargestellt. In der Excel-Version dieser Veröffentlichung sind die Angaben vorhanden.

2 Nettoanlagevermögen im Land Brandenburg 1995 bis 2020 nach Wirtschaftsbereichen
2.2 Anlagen (preisbereinigt, verkettet)

Jahr	Ins- gesamt	Land- und Forst- wirt- schaft, Fischerei	Produzierendes Gewerbe			Dienstleistungsbereiche			
			zu- sammen	Produ- zierendes Gewerbe ohne Bau- gewerbe	Bau- gewerbe	zu- sammen	Handel, Verkehr, Gast- gewerbe, Information und Kommu- nikation	Finanz-, Versicherungs- und Unter- nehmens- dienstleister; Grundstücks- und Wohnungs- wesen	Öffentliche und sonstige Dienstleister, Erziehung und Gesundheit
Index (2015 = 100)									
1995	56,5	111,8	103,5	102,4	119,0	47,4	72,5	40,9	54,6
2000	83,1	111,0	115,6	114,3	134,7	77,1	91,4	74,4	78,2
2001	86,0	110,5	115,8	114,7	131,0	80,5	91,2	78,0	82,9
2002	88,1	109,4	114,4	113,7	123,9	83,3	89,6	80,9	87,2
2003	89,5	106,9	112,5	112,1	118,1	85,3	87,7	83,2	90,3
2004	90,9	105,4	112,0	112,0	112,1	87,1	87,4	85,0	92,9
2005	92,1	105,4	110,7	111,0	106,1	88,8	88,2	86,8	94,6
2006	93,5	105,8	110,6	111,2	102,0	90,5	88,5	88,6	96,8
2007	94,6	105,9	110,6	111,3	101,6	91,7	89,0	89,7	98,7
2008	95,7	107,4	110,6	111,4	99,6	93,0	90,1	91,0	100,2
2009	95,9	106,8	108,2	109,0	97,4	93,7	90,4	91,8	101,0
2010	96,4	105,0	106,1	106,8	97,8	94,7	92,5	92,8	101,4
2011	97,0	103,9	104,9	105,3	98,7	95,6	92,7	94,0	101,6
2012	97,8	102,4	102,8	103,1	98,4	96,9	93,3	95,9	101,7
2013	98,3	101,6	101,7	101,9	98,7	97,7	93,3	97,2	101,3
2014	99,1	101,1	100,6	100,7	99,9	98,8	96,4	98,6	100,7
2015	100	100	100	100	100	100	100	100	100
2016	101,3	97,7	100,3	99,9	105,2	101,5	104,2	101,7	99,6
2017	102,5	95,2	100,1	99,5	107,6	103,1	108,0	103,5	99,7
2018	103,9	93,2	100,4	99,6	110,3	104,8	111,9	105,2	100,1
2019	105,2	90,5	100,7	99,7	113,8	106,3	117,3	106,6	100,5
2020	106,5	87,8	101,6	100,3	119,4	107,8	122,2	108,0	100,5
Veränderung gegenüber dem Vorjahr in %									
2000	5,4	- 0,5	0,3	0,5	- 2,4	6,9	3,0	8,0	6,1
2001	3,5	- 0,4	0,1	0,3	- 2,8	4,4	- 0,2	4,8	5,9
2002	2,4	- 1,1	- 1,2	- 0,8	- 5,4	3,4	- 1,8	3,7	5,2
2003	1,6	- 2,2	- 1,6	- 1,4	- 4,7	2,5	- 2,1	2,9	3,5
2004	1,5	- 1,4	- 0,5	- 0,1	- 5,1	2,1	- 0,3	2,2	2,9
2005	1,3	- 0,0	- 1,2	- 0,9	- 5,3	1,9	0,8	2,1	1,9
2006	1,6	0,4	- 0,1	0,2	- 3,9	1,9	0,4	2,1	2,3
2007	1,1	0,1	0,0	0,0	- 0,4	1,4	0,6	1,2	2,0
2008	1,2	1,4	- 0,0	0,1	- 2,0	1,4	1,2	1,4	1,5
2009	0,3	- 0,5	- 2,2	- 2,2	- 2,2	0,8	0,3	0,8	0,8
2010	0,5	- 1,7	- 1,9	- 2,0	0,4	1,0	2,3	1,1	0,4
2011	0,6	- 1,1	- 1,2	- 1,3	1,0	0,9	0,2	1,3	0,2
2012	0,9	- 1,4	- 2,0	- 2,1	- 0,3	1,5	0,7	2,1	0,1
2013	0,5	- 0,8	- 1,0	- 1,1	0,3	0,8	- 0,1	1,4	- 0,4
2014	0,8	- 0,5	- 1,1	- 1,2	1,2	1,1	3,4	1,4	- 0,6
2015	0,9	- 1,1	- 0,6	- 0,7	0,1	1,2	3,7	1,4	- 0,6
2016	1,3	- 2,3	0,3	- 0,1	5,2	1,5	4,2	1,7	- 0,4
2017	1,2	- 2,6	- 0,2	- 0,4	2,2	1,5	3,7	1,7	0,1
2018	1,4	- 2,1	0,3	0,1	2,5	1,7	3,6	1,7	0,5
2019	1,2	- 2,9	0,3	0,1	3,2	1,4	4,8	1,2	0,3
2020	1,3	- 2,9	0,9	0,6	4,9	1,4	4,2	1,4	0,1

Die Daten für die Jahre 1996 bis 1999 werden hier nicht dargestellt. In der Excel-Version dieser Veröffentlichung sind die Angaben vorhanden.

2 Nettoanlagevermögen im Land Brandenburg 1995 bis 2020 nach Wirtschaftsbereichen

2.3 Ausrüstungen und sonstige Anlagen zu Wiederbeschaffungspreisen

Jahr	Ins-gesamt	Land- und Forst-wirt-schaft, Fischerei	Produzierendes Gewerbe			Dienstleistungsbereiche			
			zu-sammen	Produ-zierendes Gewerbe ohne Bau-gewerbe	Bau-gewerbe	zu-sammen	Handel, Verkehr, Gast-gewerbe, Information und Kommu-nikation	Finanz-, Versicherungs- und Unter-nehmens-dienstleister; Grundstücks- und Wohnungs-wesen	Öffentliche und sonstige Dienstleister, Erziehung und Gesundheit
Mill. EUR									
1995	20 261	1 083	10 088	8 782	1 306	9 090	3 811	2 656	2 623
2000	29 240	1 555	12 913	11 506	1 406	14 773	5 123	5 720	3 929
2001	29 445	1 600	13 068	11 710	1 358	14 778	5 204	5 448	4 125
2002	28 832	1 679	12 804	11 553	1 250	14 349	5 138	4 926	4 285
2003	27 745	1 684	12 278	11 119	1 158	13 783	4 937	4 486	4 361
2004	27 634	1 742	12 120	11 047	1 073	13 772	5 037	4 240	4 496
2005	27 565	1 887	11 859	10 867	992	13 819	5 120	4 026	4 673
2006	28 061	2 054	11 957	11 007	950	14 049	5 335	3 816	4 899
2007	28 941	2 197	12 248	11 260	988	14 496	5 660	3 676	5 160
2008	29 903	2 432	12 526	11 548	977	14 945	5 941	3 594	5 411
2009	29 893	2 536	12 316	11 346	971	15 040	5 831	3 497	5 713
2010	30 244	2 580	12 238	11 229	1 009	15 426	5 977	3 434	6 015
2011	30 424	2 597	12 140	11 103	1 037	15 688	5 964	3 392	6 332
2012	31 055	2 680	12 039	10 972	1 068	16 336	6 126	3 535	6 674
2013	31 560	2 714	12 183	11 072	1 112	16 663	6 142	3 585	6 935
2014	32 337	2 775	12 254	11 084	1 170	17 308	6 375	3 751	7 181
2015	33 186	2 816	12 416	11 216	1 200	17 954	6 473	3 992	7 489
2016	34 175	2 786	12 770	11 445	1 325	18 619	6 645	4 220	7 754
2017	35 320	2 754	13 029	11 658	1 372	19 536	6 848	4 573	8 115
2018	36 350	2 735	13 426	12 003	1 423	20 189	6 749	4 884	8 556
2019	38 040	2 701	13 902	12 380	1 522	21 437	7 149	5 310	8 979
2020	39 630	2 646	14 434	12 730	1 704	22 551	7 438	5 771	9 342

Veränderung gegenüber dem Vorjahr in %									
2000	6,0	6,3	2,0	2,8	- 3,5	9,7	6,0	14,6	7,7
2001	0,7	2,9	1,2	1,8	- 3,4	0,0	1,6	- 4,8	5,0
2002	- 2,1	5,0	- 2,0	- 1,3	- 8,0	- 2,9	- 1,3	- 9,6	3,9
2003	- 3,8	0,2	- 4,1	- 3,8	- 7,3	- 3,9	- 3,9	- 8,9	1,8
2004	- 0,4	3,4	- 1,3	- 0,6	- 7,4	- 0,1	2,0	- 5,5	3,1
2005	- 0,2	8,3	- 2,2	- 1,6	- 7,6	0,3	1,7	- 5,0	3,9
2006	1,8	8,9	0,8	1,3	- 4,2	1,7	4,2	- 5,2	4,8
2007	3,1	7,0	2,4	2,3	4,0	3,2	6,1	- 3,7	5,3
2008	3,3	10,7	2,3	2,6	- 1,1	3,1	5,0	- 2,2	4,9
2009	- 0,0	4,3	- 1,7	- 1,8	- 0,7	0,6	- 1,9	- 2,7	5,6
2010	1,2	1,7	- 0,6	- 1,0	3,9	2,6	2,5	- 1,8	5,3
2011	0,6	0,6	- 0,8	- 1,1	2,8	1,7	- 0,2	- 1,2	5,3
2012	2,1	3,2	- 0,8	- 1,2	3,0	4,1	2,7	4,2	5,4
2013	1,6	1,3	1,2	0,9	4,1	2,0	0,3	1,4	3,9
2014	2,5	2,3	0,6	0,1	5,3	3,9	3,8	4,6	3,5
2015	2,6	1,5	1,3	1,2	2,6	3,7	1,5	6,4	4,3
2016	3,0	- 1,1	2,9	2,0	10,4	3,7	2,7	5,7	3,5
2017	3,3	- 1,1	2,0	1,9	3,5	4,9	3,1	8,4	4,7
2018	2,9	- 0,7	3,0	3,0	3,8	3,3	- 1,4	6,8	5,4
2019	4,7	- 1,2	3,5	3,1	6,9	6,2	5,9	8,7	4,9
2020	4,2	- 2,0	3,8	2,8	11,9	5,2	4,0	8,7	4,0

2 Nettoanlagevermögen im Land Brandenburg 1995 bis 2020 nach Wirtschaftsbereichen

2.3 Ausrüstungen und sonstige Anlagen zu Wiederbeschaffungspreisen

Jahr	Ins- gesamt	Land- und Forst- wirt- schaft, Fischerei	Produzierendes Gewerbe			Dienstleistungsbereiche				
			zu- sammen	Produ- zierendes Gewerbe ohne Bau- gewerbe	Bau- gewerbe	zu- sammen	Handel, Verkehr, Gast- gewerbe, Information und Kommu- nikation	Finanz-, Versicherungs- und Unter- nehmens- dienstleister; Grundstücks- und Wohnungs- wesen	Öffentliche und sonstige Dienstleister, Erziehung und Gesundheit	
2015 \triangleq 100										
1995	61,1	38,5	81,2	78,3	108,8	50,6	58,9	66,5	35,0	
2000	88,1	55,2	104,0	102,6	117,2	82,3	79,2	143,3	52,5	
2001	88,7	56,8	105,2	104,4	113,2	82,3	80,4	136,5	55,1	
2002	86,9	59,6	103,1	103,0	104,2	79,9	79,4	123,4	57,2	
2003	83,6	59,8	98,9	99,1	96,5	76,8	76,3	112,4	58,2	
2004	83,3	61,8	97,6	98,5	89,4	76,7	77,8	106,2	60,0	
2005	83,1	67,0	95,5	96,9	82,6	77,0	79,1	100,9	62,4	
2006	84,6	73,0	96,3	98,1	79,2	78,3	82,4	95,6	65,4	
2007	87,2	78,0	98,6	100,4	82,3	80,7	87,4	92,1	68,9	
2008	90,1	86,3	100,9	103,0	81,4	83,2	91,8	90,0	72,3	
2009	90,1	90,1	99,2	101,2	80,9	83,8	90,1	87,6	76,3	
2010	91,1	91,6	98,6	100,1	84,0	85,9	92,3	86,0	80,3	
2011	91,7	92,2	97,8	99,0	86,4	87,4	92,1	85,0	84,6	
2012	93,6	95,2	97,0	97,8	89,0	91,0	94,6	88,6	89,1	
2013	95,1	96,4	98,1	98,7	92,6	92,8	94,9	89,8	92,6	
2014	97,4	98,6	98,7	98,8	97,5	96,4	98,5	94,0	95,9	
2015	100	100	100	100	100	100	100	100	100	
2016	103,0	98,9	102,9	102,0	110,4	103,7	102,7	105,7	103,5	
2017	106,4	97,8	104,9	103,9	114,3	108,8	105,8	114,5	108,4	
2018	109,5	97,1	108,1	107,0	118,6	112,4	104,3	122,3	114,2	
2019	114,6	95,9	112,0	110,4	126,8	119,4	110,4	133,0	119,9	
2020	119,4	94,0	116,2	113,5	141,9	125,6	114,9	144,6	124,7	
Anteil an allen Wirtschaftsbereichen in %										
1995	100	5,3	49,8	43,3	6,4	44,9	18,8	13,1	12,9	
2000	100	5,3	44,2	39,4	4,8	50,5	17,5	19,6	13,4	
2001	100	5,4	44,4	39,8	4,6	50,2	17,7	18,5	14,0	
2002	100	5,8	44,4	40,1	4,3	49,8	17,8	17,1	14,9	
2003	100	6,1	44,3	40,1	4,2	49,7	17,8	16,2	15,7	
2004	100	6,3	43,9	40,0	3,9	49,8	18,2	15,3	16,3	
2005	100	6,8	43,0	39,4	3,6	50,1	18,6	14,6	17,0	
2006	100	7,3	42,6	39,2	3,4	50,1	19,0	13,6	17,5	
2007	100	7,6	42,3	38,9	3,4	50,1	19,6	12,7	17,8	
2008	100	8,1	41,9	38,6	3,3	50,0	19,9	12,0	18,1	
2009	100	8,5	41,2	38,0	3,2	50,3	19,5	11,7	19,1	
2010	100	8,5	40,5	37,1	3,3	51,0	19,8	11,4	19,9	
2011	100	8,5	39,9	36,5	3,4	51,6	19,6	11,1	20,8	
2012	100	8,6	38,8	35,3	3,4	52,6	19,7	11,4	21,5	
2013	100	8,6	38,6	35,1	3,5	52,8	19,5	11,4	22,0	
2014	100	8,6	37,9	34,3	3,6	53,5	19,7	11,6	22,2	
2015	100	8,5	37,4	33,8	3,6	54,1	19,5	12,0	22,6	
2016	100	8,2	37,4	33,5	3,9	54,5	19,4	12,3	22,7	
2017	100	7,8	36,9	33,0	3,9	55,3	19,4	12,9	23,0	
2018	100	7,5	36,9	33,0	3,9	55,5	18,6	13,4	23,5	
2019	100	7,1	36,5	32,5	4,0	56,4	18,8	14,0	23,6	
2020	100	6,7	36,4	32,1	4,3	56,9	18,8	14,6	23,6	

2 Nettoanlagevermögen im Land Brandenburg 1995 bis 2020 nach Wirtschaftsbereichen
2.3 Ausrüstungen und sonstige Anlagen zu Wiederbeschaffungspreisen

Jahr	Ins- gesamt	Land- und Forst- wirt- schaft, Fischerei	Produzierendes Gewerbe			Dienstleistungsbereiche				
			zu- sammen	Produ- zierendes Gewerbe ohne Bau- gewerbe	Bau- gewerbe	zu- sammen	Handel, Verkehr, Gast- gewerbe, Information und Kommu- nikation	Finanz-, Versicherungs- und Unter- nehmens- dienstleister; Grundstücks- und Wohnungs- wesen	Öffentliche und sonstige Dienstleister, Erziehung und Gesundheit	
Anteil an Deutschland in %										
1995	1,7	2,6	1,7	1,6	3,6	1,7	2,0	1,4	1,6	
1996	1,9	2,9	1,9	1,8	3,9	1,8	2,1	1,6	1,8	
1997	2,1	3,1	2,0	1,9	4,1	2,0	2,2	1,8	1,9	
1998	2,1	3,3	2,1	1,9	4,3	2,1	2,3	2,0	2,0	
1999	2,2	3,5	2,1	2,0	4,4	2,2	2,3	2,2	2,1	
2000	2,2	3,7	2,1	2,0	4,3	2,3	2,3	2,2	2,2	
2001	2,2	3,9	2,1	2,0	4,4	2,2	2,3	2,0	2,3	
2002	2,1	4,0	2,0	1,9	4,3	2,1	2,3	1,8	2,4	
2003	2,0	4,0	1,9	1,8	4,3	2,0	2,2	1,6	2,4	
2004	2,0	4,2	1,9	1,8	4,3	2,0	2,2	1,5	2,4	
2005	2,0	4,3	1,9	1,8	4,2	1,9	2,2	1,4	2,5	
2006	2,0	4,4	1,9	1,8	4,2	1,9	2,2	1,3	2,5	
2007	1,9	4,6	1,9	1,8	4,4	1,8	2,2	1,1	2,5	
2008	1,9	4,7	1,8	1,8	4,3	1,8	2,2	1,1	2,5	
2009	1,9	4,7	1,8	1,7	4,3	1,8	2,1	1,0	2,6	
2010	1,9	4,8	1,8	1,7	4,4	1,8	2,1	1,0	2,6	
2011	1,9	4,7	1,7	1,7	4,5	1,8	2,0	1,0	2,6	
2012	1,8	4,6	1,7	1,6	4,4	1,8	2,0	1,0	2,7	
2013	1,8	4,6	1,7	1,6	4,4	1,8	2,0	1,0	2,7	
2014	1,8	4,7	1,6	1,5	4,4	1,8	2,0	1,0	2,7	
2015	1,8	4,7	1,6	1,5	4,4	1,8	1,9	1,1	2,7	
2016	1,8	4,6	1,6	1,5	4,5	1,8	1,9	1,1	2,7	
2017	1,8	4,6	1,6	1,5	4,4	1,9	1,9	1,2	2,7	
2018	1,8	4,5	1,6	1,5	4,3	1,9	1,9	1,2	2,7	
2019	1,8	4,4	1,6	1,5	4,2	1,9	1,9	1,2	2,7	
2020	1,9	4,3	1,6	1,5	4,5	1,9	1,9	1,4	2,7	

Die Daten für die Jahre 1996 bis 1999 werden hier teilweise nicht dargestellt. In der Excel-Version dieser Veröffentlichung sind die Angaben vorhanden.

2 Nettoanlagevermögen im Land Brandenburg 1995 bis 2020 nach Wirtschaftsbereichen
2.4 Ausrüstungen und sonstige Anlagen (preisbereinigt, verkettet)

Jahr	Ins- gesamt	Land- und Forst- wirt- schaft, Fischerei	Produzierendes Gewerbe			Dienstleistungsbereiche			
			zu- sammen	Produ- zierendes Gewerbe ohne Bau- gewerbe	Bau- gewerbe	zu- sammen	Handel, Verkehr, Gast- gewerbe, Information und Kommu- nikation	Finanz-, Versicherungs- und Unter- nehmens- dienstleister; Grundstücks- und Wohnungs- wesen	Öffentliche und sonstige Dienstleister, Erziehung und Gesundheit
Index (2015 \triangleq 100)									
1995	66,9	49,2	95,0	91,5	128,2	51,2	62,5	67,5	33,3
2000	95,9	68,8	118,0	116,3	134,4	84,7	84,6	148,8	51,4
2001	96,4	72,1	118,1	117,1	128,6	85,0	85,8	142,2	54,4
2002	94,3	74,2	115,2	115,0	117,9	83,0	85,0	129,3	57,0
2003	91,4	73,8	110,5	110,7	109,1	80,9	82,7	119,4	59,0
2004	91,1	74,9	109,0	109,9	100,7	81,2	84,5	113,1	61,5
2005	90,6	78,9	106,1	107,6	92,0	81,6	85,4	107,6	64,6
2006	91,8	84,1	106,1	108,1	87,3	83,2	88,4	102,1	68,6
2007	93,7	88,1	106,9	108,9	88,9	85,4	92,6	97,8	72,6
2008	95,7	94,4	107,7	110,0	86,3	87,7	96,0	95,2	76,4
2009	94,9	96,6	104,6	106,8	84,1	87,9	93,7	92,3	80,5
2010	95,0	96,8	102,5	104,2	86,3	89,6	95,2	90,1	84,4
2011	95,5	97,7	102,1	103,4	89,6	90,6	95,0	88,3	88,1
2012	96,2	98,1	99,9	100,8	91,1	93,4	96,8	91,0	91,8
2013	97,1	98,6	100,4	101,0	94,4	94,6	96,5	91,7	94,5
2014	98,5	100,2	99,8	100,0	98,2	97,4	99,2	95,0	97,1
2015	100	100	100	100	100	100	100	100	100
2016	102,3	98,3	102,0	101,2	109,7	103,2	102,1	105,1	103,1
2017	104,9	96,2	103,3	102,3	113,0	107,3	104,4	112,8	106,9
2018	107,5	94,7	105,7	104,5	116,6	110,7	104,5	119,2	111,6
2019	111,0	92,5	108,1	106,5	122,9	116,0	109,4	127,7	115,5
2020	114,2	89,6	110,5	107,9	135,3	120,7	112,3	137,4	119,0
Veränderung gegenüber dem Vorjahr in %									
2000	5,2	4,7	1,0	1,7	- 4,3	9,1	5,3	14,0	7,3
2001	0,5	4,8	0,1	0,7	- 4,3	0,4	1,5	- 4,4	5,9
2002	- 2,1	3,0	- 2,5	- 1,8	- 8,3	- 2,4	- 1,0	- 9,1	4,6
2003	- 3,1	- 0,6	- 4,1	- 3,7	- 7,4	- 2,5	- 2,8	- 7,7	3,7
2004	- 0,3	1,5	- 1,3	- 0,7	- 7,7	0,4	2,2	- 5,3	4,2
2005	- 0,6	5,4	- 2,7	- 2,1	- 8,7	0,5	1,1	- 4,8	5,0
2006	1,4	6,5	- 0,0	0,4	- 5,1	1,9	3,5	- 5,1	6,2
2007	2,1	4,8	0,8	0,7	1,9	2,7	4,7	- 4,2	5,8
2008	2,1	7,2	0,7	1,0	- 3,0	2,6	3,7	- 2,7	5,1
2009	- 0,9	2,3	- 2,9	- 2,9	- 2,5	0,3	- 2,4	- 3,1	5,4
2010	0,2	0,2	- 2,0	- 2,4	2,6	1,9	1,6	- 2,4	4,8
2011	0,5	0,9	- 0,4	- 0,8	3,8	1,2	- 0,2	- 1,9	4,4
2012	0,8	0,4	- 2,2	- 2,5	1,6	3,1	1,9	3,0	4,2
2013	0,9	0,6	0,5	0,2	3,7	1,3	- 0,3	0,8	3,0
2014	1,5	1,6	- 0,6	- 1,0	4,0	2,9	2,8	3,5	2,7
2015	1,5	- 0,2	0,2	0,0	1,8	2,7	0,8	5,3	3,0
2016	2,3	- 1,7	2,0	1,2	9,7	3,2	2,1	5,1	3,1
2017	2,5	- 2,2	1,3	1,1	3,1	4,0	2,2	7,3	3,7
2018	2,5	- 1,5	2,3	2,2	3,2	3,2	0,1	5,7	4,3
2019	3,3	- 2,4	2,3	1,9	5,4	4,8	4,7	7,1	3,5
2020	2,9	- 3,1	2,3	1,3	10,1	4,0	2,7	7,6	3,0

Die Daten für die Jahre 1996 bis 1999 werden hier nicht dargestellt. In der Excel-Version dieser Veröffentlichung sind die Angaben vorhanden.

2 Nettoanlagevermögen im Land Brandenburg 1995 bis 2020 nach Wirtschaftsbereichen

2.5 Bauten zu Wiederbeschaffungspreisen

Jahr	Ins- gesamt	Land- und Forst- wirt- schaft, Fischerei	Produzierendes Gewerbe			Dienstleistungsbereiche			
			zu- sammen	Produ- zierendes Gewerbe ohne Bau- gewerbe	Bau- gewerbe	zu- sammen	Handel, Verkehr, Gast- gewerbe, Information und Kommu- nikation	Finanz-, Versicherungs- und Unter- nehmens- dienstleister; Grundstücks- und Wohnungs- wesen	Öffentliche und sonstige Dienstleister, Erziehung und Gesundheit
Mill. EUR									
1995	95 913	4 029	19 020	18 152	868	72 863	9 676	44 396	18 791
2000	140 659	3 531	19 530	18 420	1 109	117 598	11 781	79 376	26 440
2001	146 349	3 431	19 516	18 415	1 101	123 403	11 666	83 586	28 151
2002	150 772	3 332	19 293	18 218	1 075	128 147	11 337	87 204	29 606
2003	154 610	3 240	19 236	18 173	1 063	132 134	11 133	90 276	30 725
2004	159 632	3 184	19 606	18 543	1 062	136 843	11 196	93 738	31 909
2005	163 848	3 147	19 740	18 686	1 054	140 961	11 400	96 876	32 684
2006	170 036	3 123	20 131	19 087	1 044	146 782	11 502	101 216	34 064
2007	181 521	3 151	21 070	19 991	1 079	157 300	11 982	108 712	36 606
2008	189 625	3 183	21 809	20 703	1 106	164 633	12 442	113 850	38 341
2009	192 968	3 120	21 571	20 465	1 106	168 276	12 803	116 384	39 088
2010	196 824	3 064	21 369	20 256	1 113	172 391	13 321	119 436	39 634
2011	204 006	3 073	21 687	20 547	1 140	179 245	13 855	124 680	40 710
2012	211 577	3 067	21 709	20 559	1 150	186 801	14 217	130 855	41 729
2013	218 104	3 094	21 678	20 525	1 152	193 333	14 542	136 446	42 345
2014	224 471	3 095	21 805	20 645	1 161	199 571	15 397	141 481	42 692
2015	230 361	3 086	21 981	20 814	1 167	205 293	16 485	145 956	42 852
2016	237 143	3 059	22 034	20 851	1 184	212 049	17 451	151 570	43 029
2017	247 915	3 067	22 824	21 574	1 250	222 024	19 006	158 723	44 296
2018	262 858	3 128	23 945	22 611	1 334	235 785	21 002	168 325	46 458
2019	276 448	3 152	24 716	23 324	1 391	248 580	22 853	177 296	48 432
2020	284 544	3 141	25 216	23 802	1 415	256 186	24 442	182 791	48 953

Veränderung gegenüber dem Vorjahr in %									
2000	6,0	- 2,4	1,0	1,0	1,4	7,2	3,3	7,9	7,1
2001	4,0	- 2,9	- 0,1	- 0,0	- 0,8	4,9	- 1,0	5,3	6,5
2002	3,0	- 2,9	- 1,1	- 1,1	- 2,3	3,8	- 2,8	4,3	5,2
2003	2,5	- 2,8	- 0,3	- 0,2	- 1,1	3,1	- 1,8	3,5	3,8
2004	3,2	- 1,7	1,9	2,0	- 0,1	3,6	0,6	3,8	3,9
2005	2,6	- 1,1	0,7	0,8	- 0,7	3,0	1,8	3,3	2,4
2006	3,8	- 0,8	2,0	2,2	- 1,0	4,1	0,9	4,5	4,2
2007	6,8	0,9	4,7	4,7	3,4	7,2	4,2	7,4	7,5
2008	4,5	1,0	3,5	3,6	2,5	4,7	3,8	4,7	4,7
2009	1,8	- 2,0	- 1,1	- 1,2	0,0	2,2	2,9	2,2	1,9
2010	2,0	- 1,8	- 0,9	- 1,0	0,6	2,4	4,0	2,6	1,4
2011	3,6	0,3	1,5	1,4	2,4	4,0	4,0	4,4	2,7
2012	3,7	- 0,2	0,1	0,1	0,8	4,2	2,6	5,0	2,5
2013	3,1	0,9	- 0,1	- 0,2	0,2	3,5	2,3	4,3	1,5
2014	2,9	0,0	0,6	0,6	0,7	3,2	5,9	3,7	0,8
2015	2,6	- 0,3	0,8	0,8	0,6	2,9	7,1	3,2	0,4
2016	2,9	- 0,9	0,2	0,2	1,4	3,3	5,9	3,8	0,4
2017	4,5	0,2	3,6	3,5	5,6	4,7	8,9	4,7	2,9
2018	6,0	2,0	4,9	4,8	6,7	6,2	10,5	6,0	4,9
2019	5,2	0,8	3,2	3,2	4,3	5,4	8,8	5,3	4,2
2020	2,9	- 0,3	2,0	2,0	1,7	3,1	7,0	3,1	1,1

2 Nettoanlagevermögen im Land Brandenburg 1995 bis 2020 nach Wirtschaftsbereichen
2.5 Bauten zu Wiederbeschaffungspreisen

Jahr	Ins- gesamt	Land- und Forst- wirt- schaft, Fischerei	Produzierendes Gewerbe			Dienstleistungsbereiche			
			zu- sammen	Produ- zierendes Gewerbe ohne Bau- gewerbe	Bau- gewerbe	zu- sammen	Handel, Verkehr, Gast- gewerbe, Information und Kommu- nikation	Finanz-, Versicherungs- und Unter- nehmens- dienstleister; Grundstücks- und Wohnungs- wesen	Öffentliche und sonstige Dienstleister, Erziehung und Gesundheit
2015 \triangleq 100									
1995	41,6	130,5	86,5	87,2	74,4	35,5	58,7	30,4	43,9
2000	61,1	114,4	88,8	88,5	95,0	57,3	71,5	54,4	61,7
2001	63,5	111,1	88,8	88,5	94,3	60,1	70,8	57,3	65,7
2002	65,5	108,0	87,8	87,5	92,1	62,4	68,8	59,7	69,1
2003	67,1	105,0	87,5	87,3	91,1	64,4	67,5	61,9	71,7
2004	69,3	103,2	89,2	89,1	91,0	66,7	67,9	64,2	74,5
2005	71,1	102,0	89,8	89,8	90,3	68,7	69,2	66,4	76,3
2006	73,8	101,2	91,6	91,7	89,4	71,5	69,8	69,3	79,5
2007	78,8	102,1	95,9	96,0	92,4	76,6	72,7	74,5	85,4
2008	82,3	103,1	99,2	99,5	94,7	80,2	75,5	78,0	89,5
2009	83,8	101,1	98,1	98,3	94,8	82,0	77,7	79,7	91,2
2010	85,4	99,3	97,2	97,3	95,3	84,0	80,8	81,8	92,5
2011	88,6	99,6	98,7	98,7	97,7	87,3	84,0	85,4	95,0
2012	91,8	99,4	98,8	98,8	98,5	91,0	86,2	89,7	97,4
2013	94,7	100,2	98,6	98,6	98,7	94,2	88,2	93,5	98,8
2014	97,4	100,3	99,2	99,2	99,4	97,2	93,4	96,9	99,6
2015	100	100	100	100	100	100	100	100	100
2016	102,9	99,1	100,2	100,2	101,4	103,3	105,9	103,8	100,4
2017	107,6	99,4	103,8	103,7	107,0	108,1	115,3	108,7	103,4
2018	114,1	101,4	108,9	108,6	114,2	114,9	127,4	115,3	108,4
2019	120,0	102,1	112,4	112,1	119,2	121,1	138,6	121,5	113,0
2020	123,5	101,8	114,7	114,4	121,2	124,8	148,3	125,2	114,2
Anteil an allen Wirtschaftsbereichen in %									
1995	100	4,2	19,8	18,9	0,9	76,0	10,1	46,3	19,6
2000	100	2,5	13,9	13,1	0,8	83,6	8,4	56,4	18,8
2001	100	2,3	13,3	12,6	0,8	84,3	8,0	57,1	19,2
2002	100	2,2	12,8	12,1	0,7	85,0	7,5	57,8	19,6
2003	100	2,1	12,4	11,8	0,7	85,5	7,2	58,4	19,9
2004	100	2,0	12,3	11,6	0,7	85,7	7,0	58,7	20,0
2005	100	1,9	12,0	11,4	0,6	86,0	7,0	59,1	19,9
2006	100	1,8	11,8	11,2	0,6	86,3	6,8	59,5	20,0
2007	100	1,7	11,6	11,0	0,6	86,7	6,6	59,9	20,2
2008	100	1,7	11,5	10,9	0,6	86,8	6,6	60,0	20,2
2009	100	1,6	11,2	10,6	0,6	87,2	6,6	60,3	20,3
2010	100	1,6	10,9	10,3	0,6	87,6	6,8	60,7	20,1
2011	100	1,5	10,6	10,1	0,6	87,9	6,8	61,1	20,0
2012	100	1,4	10,3	9,7	0,5	88,3	6,7	61,8	19,7
2013	100	1,4	9,9	9,4	0,5	88,6	6,7	62,6	19,4
2014	100	1,4	9,7	9,2	0,5	88,9	6,9	63,0	19,0
2015	100	1,3	9,5	9,0	0,5	89,1	7,2	63,4	18,6
2016	100	1,3	9,3	8,8	0,5	89,4	7,4	63,9	18,1
2017	100	1,2	9,2	8,7	0,5	89,6	7,7	64,0	17,9
2018	100	1,2	9,1	8,6	0,5	89,7	8,0	64,0	17,7
2019	100	1,1	8,9	8,4	0,5	89,9	8,3	64,1	17,5
2020	100	1,1	8,9	8,4	0,5	90,0	8,6	64,2	17,2

2 Nettoanlagevermögen im Land Brandenburg 1995 bis 2020 nach Wirtschaftsbereichen
2.5 Bauten zu Wiederbeschaffungspreisen

Jahr	Ins- gesamt	Land- und Forst- wirt- schaft, Fischerei	Produzierendes Gewerbe			Dienstleistungsbereiche				
			zu- sammen	Produ- zierendes Gewerbe ohne Bau- gewerbe	Bau- gewerbe	zu- sammen	Handel, Verkehr, Gast- gewerbe, Information und Kommu- nikation	Finanz-, Versicherungs- und Unter- nehmens- dienstleister; Grundstücks- und Wohnungs- wesen	Öffentliche und sonstige Dienstleister, Erziehung und Gesundheit	
Anteil an Deutschland in %										
1995	1,9	4,6	3,6	3,6	4,4	1,6	2,6	1,4	1,9	
1996	2,1	4,6	3,7	3,6	4,5	1,8	2,8	1,6	2,0	
1997	2,2	4,5	3,7	3,7	4,8	2,0	2,8	1,8	2,2	
1998	2,3	4,4	3,8	3,7	4,9	2,1	2,9	2,0	2,3	
1999	2,5	4,3	3,8	3,7	5,0	2,3	3,0	2,2	2,4	
2000	2,5	4,3	3,8	3,7	5,0	2,4	3,0	2,3	2,6	
2001	2,6	4,2	3,8	3,7	5,0	2,5	2,9	2,3	2,7	
2002	2,7	4,1	3,8	3,8	4,9	2,5	2,9	2,4	2,8	
2003	2,7	4,0	3,9	3,8	4,9	2,6	2,8	2,5	2,9	
2004	2,8	4,0	3,9	3,9	4,9	2,6	2,8	2,5	3,0	
2005	2,8	3,9	4,0	3,9	4,9	2,7	2,8	2,5	3,0	
2006	2,8	3,8	4,0	4,0	4,9	2,7	2,8	2,6	3,1	
2007	2,8	3,7	4,1	4,0	4,9	2,7	2,7	2,6	3,1	
2008	2,8	3,7	4,1	4,1	5,0	2,7	2,7	2,6	3,1	
2009	2,9	3,6	4,1	4,0	5,0	2,7	2,8	2,6	3,1	
2010	2,9	3,6	4,1	4,0	5,0	2,7	2,9	2,6	3,1	
2011	2,9	3,5	4,1	4,0	4,9	2,8	2,9	2,6	3,1	
2012	2,9	3,4	4,1	4,0	4,9	2,8	2,9	2,7	3,1	
2013	2,9	3,4	4,0	4,0	4,9	2,8	2,9	2,7	3,1	
2014	2,9	3,3	4,0	4,0	4,8	2,8	3,0	2,7	3,1	
2015	2,9	3,3	4,0	4,0	4,7	2,8	3,2	2,7	3,0	
2016	2,9	3,2	4,0	4,0	4,8	2,8	3,3	2,7	3,0	
2017	2,9	3,2	4,0	4,0	4,8	2,8	3,5	2,7	3,0	
2018	3,0	3,1	4,0	4,0	4,9	2,9	3,7	2,8	3,0	
2019	3,0	3,1	4,0	3,9	4,9	2,9	3,8	2,8	3,0	
2020	3,0	3,0	4,0	3,9	4,7	2,9	3,9	2,8	3,0	

Die Daten für die Jahre 1996 bis 1999 werden hier teilweise nicht dargestellt. In der Excel-Version dieser Veröffentlichung sind die Angaben vorhanden.

2 Nettoanlagevermögen im Land Brandenburg 1995 bis 2020 nach Wirtschaftsbereichen
2.6 Bauten (preisbereinigt, verkettet)

Jahr	Ins- gesamt	Land- und Forst- wirt- schaft, Fischerei	Produzierendes Gewerbe			Dienstleistungsbereiche			
			zu- sammen	Produ- zierendes Gewerbe ohne Bau- gewerbe	Bau- gewerbe	zu- sammen	Handel, Verkehr, Gast- gewerbe, Information und Kommu- nikation	Finanz-, Versicherungs- und Unter- nehmens- dienstleister; Grundstücks- und Wohnungs- wesen	Öffentliche und sonstige Dienstleister, Erziehung und Gesundheit
Index (2015 \triangleq 100)									
1995	54,6	172,1	108,4	108,5	105,2	46,9	77,5	40,0	58,9
2000	80,9	152,0	113,8	112,9	132,3	76,2	94,9	71,9	83,4
2001	84,2	148,0	113,9	113,0	131,3	79,9	94,0	75,8	88,4
2002	87,0	143,6	113,6	112,8	128,8	83,2	92,0	79,3	93,1
2003	89,1	139,3	113,6	112,9	126,9	85,7	90,3	82,0	96,3
2004	90,8	135,1	113,7	113,2	124,1	87,6	89,1	84,1	98,9
2005	92,3	131,1	113,4	112,9	121,7	89,4	89,7	86,2	100,3
2006	93,8	126,8	113,3	113,0	118,3	91,2	88,8	88,2	102,1
2007	94,7	123,2	112,7	112,6	115,4	92,3	87,6	89,5	103,6
2008	95,6	119,8	112,2	112,1	114,2	93,5	87,7	90,9	104,6
2009	96,1	116,5	110,2	110,1	111,9	94,2	89,1	91,7	104,8
2010	96,7	112,8	108,3	108,2	110,2	95,2	91,5	92,8	104,4
2011	97,2	109,6	106,5	106,4	108,5	96,0	91,8	94,1	104,0
2012	98,1	106,5	104,4	104,3	106,2	97,3	92,0	96,0	103,4
2013	98,5	104,4	102,5	102,4	103,3	98,0	92,0	97,4	102,4
2014	99,2	102,0	101,1	101,1	101,6	99,0	95,3	98,7	101,3
2015	100	100	100	100	100	100	100	100	100
2016	101,1	97,2	99,3	99,2	100,7	101,3	105,0	101,6	99,0
2017	102,2	94,3	98,2	98,0	102,0	102,7	109,4	103,2	98,4
2018	103,4	91,8	97,4	97,0	103,8	104,3	114,7	104,9	98,2
2019	104,4	88,8	96,6	96,2	104,7	105,5	120,3	106,0	97,9
2020	105,5	86,3	96,8	96,5	103,8	106,7	126,0	107,3	97,5
Veränderung gegenüber dem Vorjahr in %									
2000	5,4	- 2,6	- 0,2	- 0,2	0,2	6,7	2,1	7,6	5,9
2001	4,1	- 2,7	0,1	0,1	- 0,8	4,9	- 0,9	5,5	6,0
2002	3,3	- 2,9	- 0,3	- 0,2	- 1,9	4,1	- 2,1	4,5	5,3
2003	2,5	- 3,0	- 0,0	0,1	- 1,4	3,0	- 1,8	3,5	3,5
2004	1,9	- 3,0	0,1	0,2	- 2,2	2,2	- 1,4	2,5	2,7
2005	1,7	- 3,0	- 0,3	- 0,2	- 1,9	2,1	0,7	2,4	1,5
2006	1,6	- 3,2	- 0,1	0,1	- 2,8	1,9	- 1,0	2,4	1,7
2007	1,0	- 2,9	- 0,5	- 0,4	- 2,5	1,2	- 1,3	1,4	1,5
2008	1,0	- 2,7	- 0,4	- 0,4	- 1,0	1,3	0,0	1,6	0,9
2009	0,5	- 2,7	- 1,8	- 1,8	- 2,0	0,8	1,7	0,9	0,2
2010	0,6	- 3,2	- 1,8	- 1,8	- 1,5	1,0	2,6	1,2	- 0,3
2011	0,6	- 2,9	- 1,6	- 1,6	- 1,5	0,9	0,4	1,4	- 0,4
2012	0,9	- 2,8	- 1,9	- 1,9	- 2,1	1,3	0,2	2,0	- 0,5
2013	0,5	- 2,0	- 1,8	- 1,8	- 2,8	0,8	- 0,0	1,4	- 1,0
2014	0,7	- 2,3	- 1,4	- 1,4	- 1,6	1,0	3,6	1,4	- 1,1
2015	0,8	- 1,9	- 1,1	- 1,0	- 1,6	1,0	4,9	1,3	- 1,3
2016	1,1	- 2,8	- 0,7	- 0,8	0,7	1,3	5,0	1,6	- 1,0
2017	1,1	- 3,0	- 1,0	- 1,2	1,3	1,3	4,2	1,5	- 0,6
2018	1,3	- 2,6	- 0,9	- 1,0	1,8	1,5	4,8	1,6	- 0,2
2019	0,9	- 3,3	- 0,8	- 0,9	0,8	1,2	4,9	1,1	- 0,2
2020	1,1	- 2,8	0,2	0,3	- 0,8	1,2	4,7	1,2	- 0,5

Die Daten für die Jahre 1996 bis 1999 werden hier nicht dargestellt. In der Excel-Version dieser Veröffentlichung sind die Angaben vorhanden.

3 Bruttoanlagevermögen (Anlagen) zu Wiederbeschaffungspreisen in Deutschland 1991 bis 2020 nach Bundesländern

Jahr	Baden- Württemberg	Bayern	Berlin	Branden- burg	Bremen	Hamburg	Hessen	Mecklenburg- Vorpommern	Nieder- sachsen
Mill. EUR									
1991	1 227 533	1 451 782	321 238	•	82 440	202 022	680 193	•	783 305
1995	1 511 199	1 828 032	404 292	169 243	97 379	245 260	834 947	130 662	969 711
1996	1 534 192	1 867 304	415 819	183 806	98 009	247 846	845 824	140 810	985 334
1997	1 558 322	1 906 915	431 071	198 616	98 872	251 869	860 015	150 644	1 004 542
1998	1 583 391	1 949 297	441 310	213 160	99 828	256 348	873 918	159 454	1 025 377
1999	1 604 087	1 984 985	449 255	226 085	100 767	259 048	885 523	166 836	1 045 178
2000	1 645 319	2 046 122	460 571	240 409	103 058	266 022	906 811	175 531	1 077 462
2001	1 681 366	2 094 444	467 965	250 738	104 555	272 745	924 081	181 786	1 101 451
2002	1 708 474	2 132 881	471 328	258 643	105 713	279 061	934 667	186 266	1 118 480
2003	1 733 215	2 173 507	473 250	265 490	106 132	284 800	944 819	190 796	1 137 407
2004	1 777 814	2 235 795	481 038	275 180	108 252	296 015	965 257	197 316	1 163 497
2005	1 815 785	2 289 150	489 064	283 927	109 819	307 512	986 028	203 851	1 184 041
2006	1 877 520	2 379 682	501 770	296 082	112 708	321 930	1 015 592	212 836	1 217 835
2007	1 999 348	2 543 559	531 053	317 022	119 032	347 201	1 077 987	227 347	1 290 275
2008	2 093 032	2 666 767	551 296	333 472	123 615	368 563	1 127 394	238 556	1 341 044
2009	2 143 580	2 736 209	561 997	342 486	125 506	378 379	1 149 234	244 541	1 371 825
2010	2 200 196	2 814 192	574 078	352 508	127 816	392 807	1 175 361	251 250	1 405 875
2011	2 287 237	2 937 591	593 388	367 066	131 541	406 326	1 216 008	261 858	1 458 831
2012	2 382 485	3 063 495	614 669	382 780	136 524	419 896	1 256 750	272 181	1 516 641
2013	2 470 886	3 183 764	634 773	397 202	140 576	433 281	1 295 970	281 017	1 571 392
2014	2 555 712	3 304 843	655 485	411 696	143 697	446 195	1 332 403	289 719	1 625 163
2015	2 638 138	3 421 029	676 010	425 539	147 371	458 747	1 365 406	297 743	1 675 480
2016	2 720 707	3 539 494	696 681	440 412	150 541	468 187	1 400 621	306 402	1 727 640
2017	2 846 013	3 710 933	726 610	462 253	155 433	479 863	1 456 956	319 635	1 803 971
2018	3 011 642	3 931 494	766 395	490 389	162 460	496 498	1 529 164	337 150	1 899 149
2019	3 175 063	4 151 188	805 808	518 052	169 285	514 732	1 601 013	355 173	2 001 614
2020	3 276 135	4 296 686	830 239	536 789	172 620	523 653	1 645 694	366 147	2 065 479
Veränderung gegenüber dem Vorjahr in %									
1995	3,6	4,4	4,2	•	2,5	3,0	3,6	•	3,9
2000	2,6	3,1	2,5	6,3	2,3	2,7	2,4	5,2	3,1
2001	2,2	2,4	1,6	4,3	1,5	2,5	1,9	3,6	2,2
2002	1,6	1,8	0,7	3,2	1,1	2,3	1,1	2,5	1,5
2003	1,4	1,9	0,4	2,6	0,4	2,1	1,1	2,4	1,7
2004	2,6	2,9	1,6	3,6	2,0	3,9	2,2	3,4	2,3
2005	2,1	2,4	1,7	3,2	1,4	3,9	2,2	3,3	1,8
2006	3,4	4,0	2,6	4,3	2,6	4,7	3,0	4,4	2,9
2007	6,5	6,9	5,8	7,1	5,6	7,8	6,1	6,8	5,9
2008	4,7	4,8	3,8	5,2	3,9	6,2	4,6	4,9	3,9
2009	2,4	2,6	1,9	2,7	1,5	2,7	1,9	2,5	2,3
2010	2,6	2,9	2,1	2,9	1,8	3,8	2,3	2,7	2,5
2011	4,0	4,4	3,4	4,1	2,9	3,4	3,5	4,2	3,8
2012	4,2	4,3	3,6	4,3	3,8	3,3	3,4	3,9	4,0
2013	3,7	3,9	3,3	3,8	3,0	3,2	3,1	3,2	3,6
2014	3,4	3,8	3,3	3,6	2,2	3,0	2,8	3,1	3,4
2015	3,2	3,5	3,1	3,4	2,6	2,8	2,5	2,8	3,1
2016	3,1	3,5	3,1	3,5	2,2	2,1	2,6	2,9	3,1
2017	4,6	4,8	4,3	5,0	3,2	2,5	4,0	4,3	4,4
2018	5,8	5,9	5,5	6,1	4,5	3,5	5,0	5,5	5,3
2019	5,4	5,6	5,1	5,6	4,2	3,7	4,7	5,3	5,4
2020	3,2	3,5	3,0	3,6	2,0	1,7	2,8	3,1	3,2

3 Bruttoanlagevermögen (Anlagen) zu Wiederbeschaffungspreisen in Deutschland 1991 bis 2020 nach Bundesländern

Nordrhein-Westfalen	Rheinland-Pfalz	Saarland	Sachsen	Sachsen-Anhalt	Schleswig-Holstein	Thüringen	Deutschland	Jahr
Mill. EUR								
1 716 365	429 413	119 952	•	•	290 940	•	7 882 321	1991
2 077 243	527 422	144 711	301 943	176 346	355 263	156 888	9 930 542	1995
2 101 083	535 226	146 603	326 584	189 825	360 437	167 262	10 145 961	1996
2 130 688	545 078	148 969	351 353	203 072	366 949	178 558	10 385 533	1997
2 161 602	555 387	152 043	373 091	216 394	373 844	189 189	10 623 633	1998
2 190 449	564 013	154 298	391 359	226 955	379 785	199 793	10 828 416	1999
2 245 843	579 226	158 233	413 308	238 934	389 266	211 233	11 157 348	2000
2 285 805	589 680	160 184	427 233	246 201	395 288	220 807	11 404 330	2001
2 308 654	598 446	161 584	429 975	250 681	398 495	227 479	11 570 828	2002
2 327 869	605 486	163 090	440 222	255 916	401 852	234 589	11 738 441	2003
2 371 891	618 808	165 665	455 702	263 899	409 361	242 458	12 027 948	2004
2 413 790	630 171	167 778	468 158	270 304	415 870	249 892	12 285 141	2005
2 477 077	649 204	171 943	485 340	278 835	428 313	260 261	12 686 927	2006
2 619 767	690 337	181 780	520 234	296 214	454 108	279 169	13 494 433	2007
2 721 097	719 538	188 377	545 617	309 130	472 700	294 869	14 095 067	2008
2 771 189	736 370	190 895	559 899	317 021	481 759	303 135	14 414 024	2009
2 826 811	754 536	194 743	576 917	324 831	493 562	311 690	14 777 173	2010
2 922 777	784 624	200 799	601 967	335 764	508 838	324 558	15 339 174	2011
3 013 549	814 339	206 652	626 512	347 444	527 846	337 290	15 919 050	2012
3 098 604	844 037	212 161	645 262	353 944	544 121	347 894	16 454 886	2013
3 181 219	872 338	217 320	665 724	363 249	561 426	358 766	16 984 956	2014
3 254 349	898 466	221 990	683 117	371 921	576 569	368 202	17 480 078	2015
3 328 820	923 945	226 214	701 704	380 210	594 331	378 190	17 984 098	2016
3 453 740	962 536	233 288	729 453	394 363	619 438	392 943	18 747 427	2017
3 618 627	1 015 945	243 234	765 282	412 407	651 227	412 444	19 743 507	2018
3 776 733	1 066 701	253 076	801 755	430 521	684 525	431 239	20 736 479	2019
3 863 254	1 096 507	257 229	823 230	440 021	704 147	441 776	21 339 608	2020
Veränderung gegenüber dem Vorjahr in %								
3,2	4,0	3,5	•	•	3,9	•	4,4	1995
2,5	2,7	2,6	5,6	5,3	2,5	5,7	3,0	2000
1,8	1,8	1,2	3,4	3,0	1,5	4,5	2,2	2001
1,0	1,5	0,9	0,6	1,8	0,8	3,0	1,5	2002
0,8	1,2	0,9	2,4	2,1	0,8	3,1	1,4	2003
1,9	2,2	1,6	3,5	3,1	1,9	3,4	2,5	2004
1,8	1,8	1,3	2,7	2,4	1,6	3,1	2,1	2005
2,6	3,0	2,5	3,7	3,2	3,0	4,1	3,3	2006
5,8	6,3	5,7	7,2	6,2	6,0	7,3	6,4	2007
3,9	4,2	3,6	4,9	4,4	4,1	5,6	4,5	2008
1,8	2,3	1,3	2,6	2,6	1,9	2,8	2,3	2009
2,0	2,5	2,0	3,0	2,5	2,5	2,8	2,5	2010
3,4	4,0	3,1	4,3	3,4	3,1	4,1	3,8	2011
3,1	3,8	2,9	4,1	3,5	3,7	3,9	3,8	2012
2,8	3,6	2,7	3,0	1,9	3,1	3,1	3,4	2013
2,7	3,4	2,4	3,2	2,6	3,2	3,1	3,2	2014
2,3	3,0	2,1	2,6	2,4	2,7	2,6	2,9	2015
2,3	2,8	1,9	2,7	2,2	3,1	2,7	2,9	2016
3,8	4,2	3,1	4,0	3,7	4,2	3,9	4,2	2017
4,8	5,5	4,3	4,9	4,6	5,1	5,0	5,3	2018
4,4	5,0	4,0	4,8	4,4	5,1	4,6	5,0	2019
2,3	2,8	1,6	2,7	2,2	2,9	2,4	2,9	2020

3 Bruttoanlagevermögen (Anlagen) zu Wiederbeschaffungspreisen in Deutschland 1991 bis 2020 nach Bundesländern

Jahr	Baden- Württemberg	Bayern	Berlin	Branden- burg	Bremen	Hamburg	Hessen	Mecklenburg- Vorpommern	Nieder- sachsen
2015 ≙ 100									
1991	46,5	42,4	47,5	•	55,9	44,0	49,8	•	46,8
1995	57,3	53,4	59,8	39,8	66,1	53,5	61,2	43,9	57,9
1996	58,2	54,6	61,5	43,2	66,5	54,0	61,9	47,3	58,8
1997	59,1	55,7	63,8	46,7	67,1	54,9	63,0	50,6	60,0
1998	60,0	57,0	65,3	50,1	67,7	55,9	64,0	53,6	61,2
1999	60,8	58,0	66,5	53,1	68,4	56,5	64,9	56,0	62,4
2000	62,4	59,8	68,1	56,5	69,9	58,0	66,4	59,0	64,3
2001	63,7	61,2	69,2	58,9	70,9	59,5	67,7	61,1	65,7
2002	64,8	62,3	69,7	60,8	71,7	60,8	68,5	62,6	66,8
2003	65,7	63,5	70,0	62,4	72,0	62,1	69,2	64,1	67,9
2004	67,4	65,4	71,2	64,7	73,5	64,5	70,7	66,3	69,4
2005	68,8	66,9	72,3	66,7	74,5	67,0	72,2	68,5	70,7
2006	71,2	69,6	74,2	69,6	76,5	70,2	74,4	71,5	72,7
2007	75,8	74,4	78,6	74,5	80,8	75,7	78,9	76,4	77,0
2008	79,3	78,0	81,6	78,4	83,9	80,3	82,6	80,1	80,0
2009	81,3	80,0	83,1	80,5	85,2	82,5	84,2	82,1	81,9
2010	83,4	82,3	84,9	82,8	86,7	85,6	86,1	84,4	83,9
2011	86,7	85,9	87,8	86,3	89,3	88,6	89,1	87,9	87,1
2012	90,3	89,5	90,9	90,0	92,6	91,5	92,0	91,4	90,5
2013	93,7	93,1	93,9	93,3	95,4	94,4	94,9	94,4	93,8
2014	96,9	96,6	97,0	96,7	97,5	97,3	97,6	97,3	97,0
2015	100	100	100	100	100	100	100	100	100
2016	103,1	103,5	103,1	103,5	102,2	102,1	102,6	102,9	103,1
2017	107,9	108,5	107,5	108,6	105,5	104,6	106,7	107,4	107,7
2018	114,2	114,9	113,4	115,2	110,2	108,2	112,0	113,2	113,3
2019	120,4	121,3	119,2	121,7	114,9	112,2	117,3	119,3	119,5
2020	124,2	125,6	122,8	126,1	117,1	114,1	120,5	123,0	123,3
Anteil an Deutschland in %									
1991	15,6	18,4	4,1	•	1,0	2,6	8,6	•	9,9
1995	15,2	18,4	4,1	1,7	1,0	2,5	8,4	1,3	9,8
2000	14,7	18,3	4,1	2,2	0,9	2,4	8,1	1,6	9,7
2001	14,7	18,4	4,1	2,2	0,9	2,4	8,1	1,6	9,7
2002	14,8	18,4	4,1	2,2	0,9	2,4	8,1	1,6	9,7
2003	14,8	18,5	4,0	2,3	0,9	2,4	8,0	1,6	9,7
2004	14,8	18,6	4,0	2,3	0,9	2,5	8,0	1,6	9,7
2005	14,8	18,6	4,0	2,3	0,9	2,5	8,0	1,7	9,6
2006	14,8	18,8	4,0	2,3	0,9	2,5	8,0	1,7	9,6
2007	14,8	18,8	3,9	2,3	0,9	2,6	8,0	1,7	9,6
2008	14,8	18,9	3,9	2,4	0,9	2,6	8,0	1,7	9,5
2009	14,9	19,0	3,9	2,4	0,9	2,6	8,0	1,7	9,5
2010	14,9	19,0	3,9	2,4	0,9	2,7	8,0	1,7	9,5
2011	14,9	19,2	3,9	2,4	0,9	2,6	7,9	1,7	9,5
2012	15,0	19,2	3,9	2,4	0,9	2,6	7,9	1,7	9,5
2013	15,0	19,3	3,9	2,4	0,9	2,6	7,9	1,7	9,5
2014	15,0	19,5	3,9	2,4	0,8	2,6	7,8	1,7	9,6
2015	15,1	19,6	3,9	2,4	0,8	2,6	7,8	1,7	9,6
2016	15,1	19,7	3,9	2,4	0,8	2,6	7,8	1,7	9,6
2017	15,2	19,8	3,9	2,5	0,8	2,6	7,8	1,7	9,6
2018	15,3	19,9	3,9	2,5	0,8	2,5	7,7	1,7	9,6
2019	15,3	20,0	3,9	2,5	0,8	2,5	7,7	1,7	9,7
2020	15,4	20,1	3,9	2,5	0,8	2,5	7,7	1,7	9,7

Die Daten für die Jahre 1992 bis 1999 werden hier teilweise nicht dargestellt. In der Excel-Version dieser Veröffentlichung sind die Angaben vorhanden.

3 Bruttoanlagevermögen (Anlagen) zu Wiederbeschaffungspreisen in Deutschland 1991 bis 2020 nach Bundesländern

Nordrhein-Westfalen	Rheinland-Pfalz	Saarland	Sachsen	Sachsen-Anhalt	Schleswig-Holstein	Thüringen	Deutschland	Jahr
2015 = 100								
52,7	47,8	54,0	•	•	50,5	•	45,1	1991
63,8	58,7	65,2	44,2	47,4	61,6	42,6	56,8	1995
64,6	59,6	66,0	47,8	51,0	62,5	45,4	58,0	1996
65,5	60,7	67,1	51,4	54,6	63,6	48,5	59,4	1997
66,4	61,8	68,5	54,6	58,2	64,8	51,4	60,8	1998
67,3	62,8	69,5	57,3	61,0	65,9	54,3	61,9	1999
69,0	64,5	71,3	60,5	64,2	67,5	57,4	63,8	2000
70,2	65,6	72,2	62,5	66,2	68,6	60,0	65,2	2001
70,9	66,6	72,8	62,9	67,4	69,1	61,8	66,2	2002
71,5	67,4	73,5	64,4	68,8	69,7	63,7	67,2	2003
72,9	68,9	74,6	66,7	71,0	71,0	65,8	68,8	2004
74,2	70,1	75,6	68,5	72,7	72,1	67,9	70,3	2005
76,1	72,3	77,5	71,0	75,0	74,3	70,7	72,6	2006
80,5	76,8	81,9	76,2	79,6	78,8	75,8	77,2	2007
83,6	80,1	84,9	79,9	83,1	82,0	80,1	80,6	2008
85,2	82,0	86,0	82,0	85,2	83,6	82,3	82,5	2009
86,9	84,0	87,7	84,5	87,3	85,6	84,7	84,5	2010
89,8	87,3	90,5	88,1	90,3	88,3	88,1	87,8	2011
92,6	90,6	93,1	91,7	93,4	91,5	91,6	91,1	2012
95,2	93,9	95,6	94,5	95,2	94,4	94,5	94,1	2013
97,8	97,1	97,9	97,5	97,7	97,4	97,4	97,2	2014
100	100	100	100	100	100	100	100	2015
102,3	102,8	101,9	102,7	102,2	103,1	102,7	102,9	2016
106,1	107,1	105,1	106,8	106,0	107,4	106,7	107,3	2017
111,2	113,1	109,6	112,0	110,9	112,9	112,0	112,9	2018
116,1	118,7	114,0	117,4	115,8	118,7	117,1	118,6	2019
118,7	122,0	115,9	120,5	118,3	122,1	120,0	122,1	2020
Anteil an Deutschland in %								
21,8	5,4	1,5	•	•	3,7	•	100	1991
20,9	5,3	1,5	3,0	1,8	3,6	1,6	100	1995
20,1	5,2	1,4	3,7	2,1	3,5	1,9	100	2000
20,0	5,2	1,4	3,7	2,2	3,5	1,9	100	2001
20,0	5,2	1,4	3,7	2,2	3,4	2,0	100	2002
19,8	5,2	1,4	3,8	2,2	3,4	2,0	100	2003
19,7	5,1	1,4	3,8	2,2	3,4	2,0	100	2004
19,6	5,1	1,4	3,8	2,2	3,4	2,0	100	2005
19,5	5,1	1,4	3,8	2,2	3,4	2,1	100	2006
19,4	5,1	1,3	3,9	2,2	3,4	2,1	100	2007
19,3	5,1	1,3	3,9	2,2	3,4	2,1	100	2008
19,2	5,1	1,3	3,9	2,2	3,3	2,1	100	2009
19,1	5,1	1,3	3,9	2,2	3,3	2,1	100	2010
19,1	5,1	1,3	3,9	2,2	3,3	2,1	100	2011
18,9	5,1	1,3	3,9	2,2	3,3	2,1	100	2012
18,8	5,1	1,3	3,9	2,2	3,3	2,1	100	2013
18,7	5,1	1,3	3,9	2,1	3,3	2,1	100	2014
18,6	5,1	1,3	3,9	2,1	3,3	2,1	100	2015
18,5	5,1	1,3	3,9	2,1	3,3	2,1	100	2016
18,4	5,1	1,2	3,9	2,1	3,3	2,1	100	2017
18,3	5,1	1,2	3,9	2,1	3,3	2,1	100	2018
18,2	5,1	1,2	3,9	2,1	3,3	2,1	100	2019
18,1	5,1	1,2	3,9	2,1	3,3	2,1	100	2020

4 Bruttoanlagevermögen (Anlagen) - preisbereinigt, verkettet in Deutschland 1991 bis 2020 nach Bundesländern

Jahr	Baden- Württemberg	Bayern	Berlin	Branden- burg	Bremen	Hamburg	Hessen	Mecklenburg- Vorpommern	Nieder- sachsen
Index (2015 = 100)									
1991	66,9	60,9	68,2	•	79,3	59,8	71,0	•	66,4
1992	68,8	63,0	70,4	•	80,6	61,5	73,0	•	68,4
1993	70,5	64,7	72,5	•	82,1	63,0	74,8	•	70,1
1994	72,0	66,4	74,4	•	83,0	64,2	76,2	•	71,7
1995	73,3	68,2	76,2	50,7	83,8	65,2	77,7	55,9	73,3
1996	74,6	69,9	78,6	55,3	84,7	66,1	78,9	60,5	74,7
1997	75,8	71,4	81,5	59,8	85,4	67,2	80,3	64,7	76,2
1998	77,0	73,0	83,5	64,3	86,3	68,5	81,7	68,6	77,9
1999	78,4	74,7	85,4	68,6	87,6	69,6	83,2	72,2	79,8
2000	79,9	76,6	87,0	72,4	88,9	71,0	84,6	75,5	81,7
2001	81,5	78,3	88,3	75,5	90,1	72,8	86,1	78,1	83,5
2002	82,9	79,8	89,1	78,0	91,3	74,6	87,3	80,3	84,9
2003	84,1	81,4	89,6	80,2	91,8	76,4	88,3	82,3	86,4
2004	85,4	82,8	90,1	82,2	92,6	78,7	89,3	84,2	87,5
2005	86,5	84,1	90,9	84,1	93,2	81,2	90,5	86,2	88,3
2006	87,8	85,9	91,6	86,1	94,0	83,8	91,6	88,4	89,3
2007	89,3	87,6	92,5	87,9	94,9	86,9	92,9	90,0	90,4
2008	90,8	89,2	93,4	89,8	95,7	90,1	94,5	91,7	91,3
2009	92,0	90,5	94,1	91,0	96,0	91,5	95,2	92,8	92,3
2010	93,1	91,8	94,8	92,5	96,5	93,9	96,1	94,1	93,3
2011	94,4	93,5	95,5	93,9	96,9	95,2	96,9	95,7	94,5
2012	95,9	95,1	96,5	95,5	98,2	96,3	97,7	97,0	95,9
2013	97,2	96,6	97,4	96,8	98,9	97,6	98,5	97,9	97,2
2014	98,6	98,3	98,6	98,4	99,2	98,8	99,3	99,0	98,6
2015	100	100	100	100	100	100	100	100	100
2016	101,5	101,8	101,4	101,8	100,7	100,7	101,0	101,3	101,5
2017	103,2	103,7	102,8	103,7	100,9	100,7	102,0	102,6	103,1
2018	105,0	105,7	104,3	105,7	101,6	101,0	103,0	104,0	104,6
2019	106,9	107,6	105,8	107,6	102,2	101,5	104,1	105,6	106,4
2020	108,4	109,5	107,2	109,5	102,5	101,5	105,1	107,0	108,0
Veränderung gegenüber dem Vorjahr in %									
1995	1,9	2,6	2,4	•	0,9	1,5	1,9	•	2,2
2000	1,9	2,4	1,9	5,6	1,5	2,0	1,7	4,5	2,5
2001	2,0	2,3	1,5	4,2	1,3	2,5	1,8	3,5	2,1
2002	1,7	2,0	0,9	3,4	1,3	2,6	1,3	2,7	1,7
2003	1,4	1,9	0,5	2,7	0,5	2,3	1,2	2,5	1,8
2004	1,5	1,8	0,6	2,5	0,9	3,0	1,1	2,3	1,2
2005	1,3	1,5	0,9	2,3	0,6	3,2	1,4	2,4	0,9
2006	1,6	2,1	0,9	2,4	0,9	3,3	1,3	2,5	1,1
2007	1,7	2,0	1,0	2,1	0,9	3,7	1,4	1,9	1,2
2008	1,7	1,9	0,9	2,1	0,9	3,7	1,7	1,8	1,0
2009	1,2	1,4	0,7	1,4	0,3	1,5	0,8	1,2	1,1
2010	1,3	1,5	0,8	1,6	0,5	2,5	0,9	1,4	1,1
2011	1,3	1,8	0,7	1,5	0,4	1,4	0,8	1,6	1,3
2012	1,6	1,7	1,0	1,7	1,3	1,2	0,8	1,4	1,5
2013	1,4	1,6	1,0	1,4	0,8	1,3	0,8	0,9	1,4
2014	1,4	1,7	1,2	1,6	0,3	1,2	0,8	1,1	1,4
2015	1,5	1,8	1,4	1,6	0,9	1,2	0,7	1,1	1,4
2016	1,5	1,8	1,4	1,8	0,7	0,7	1,0	1,3	1,5
2017	1,7	1,9	1,3	1,8	0,3	-0,1	1,0	1,2	1,5
2018	1,8	1,9	1,5	1,9	0,7	0,3	1,0	1,4	1,5
2019	1,7	1,8	1,4	1,8	0,6	0,4	1,0	1,6	1,8
2020	1,5	1,7	1,3	1,8	0,2	0,0	1,0	1,3	1,5

Die Daten für die Jahre 1992 bis 1999 werden hier teilweise nicht dargestellt. In der Excel-Version dieser Veröffentlichung sind die Angaben vorhanden.

4 Bruttoanlagevermögen (Anlagen) - preisbereinigt, verkettet in Deutschland 1991 bis 2020 nach Bundesländern

Nordrhein-Westfalen	Rheinland-Pfalz	Saarland	Sachsen	Sachsen-Anhalt	Schleswig-Holstein	Thüringen	Deutschland	Jahr
Index (2015 = 100)								
74,7	69,2	77,8	•	•	72,2	•	64,4	1991
76,6	70,8	79,3	•	•	73,8	•	66,5	1992
78,0	72,2	80,5	•	•	75,2	•	68,4	1993
79,5	73,8	81,8	•	•	76,8	•	70,3	1994
80,8	75,5	83,3	55,8	60,2	78,5	54,1	72,2	1995
82,0	76,8	84,7	60,6	65,1	80,0	58,0	74,0	1996
83,2	78,3	86,1	65,3	69,7	81,5	61,9	75,8	1997
84,5	79,8	88,0	69,4	74,3	83,2	65,7	77,6	1998
86,1	81,5	89,7	73,2	78,4	84,9	69,8	79,5	1999
87,7	83,2	91,4	76,8	81,9	86,6	73,3	81,4	2000
89,2	84,6	92,5	79,3	84,3	87,9	76,5	83,1	2001
90,3	86,0	93,5	80,0	86,0	88,8	79,0	84,5	2002
91,1	87,0	94,4	82,0	87,9	89,6	81,5	85,8	2003
91,9	87,9	94,9	84,0	89,7	90,3	83,4	87,0	2004
92,8	88,8	95,3	85,6	91,1	91,0	85,2	88,1	2005
93,7	89,8	95,9	87,2	92,4	92,0	87,2	89,4	2006
94,6	90,9	96,7	89,3	93,7	93,0	89,2	90,8	2007
95,5	92,0	97,3	91,0	94,9	94,0	91,5	92,2	2008
96,1	93,0	97,3	92,3	96,1	94,7	92,9	93,2	2009
96,8	94,0	97,9	93,8	97,1	95,7	94,2	94,2	2010
97,6	95,2	98,5	95,6	98,0	96,2	95,7	95,4	2011
98,2	96,3	98,8	97,1	99,0	97,3	97,1	96,6	2012
98,8	97,5	99,2	97,9	98,7	97,9	98,0	97,7	2013
99,4	98,8	99,6	99,1	99,3	99,0	99,1	98,8	2014
100	100	100	100	100	100	100	100	2015
100,7	101,2	100,3	101,2	100,7	101,4	101,2	101,3	2016
101,5	102,4	100,4	102,2	101,4	102,6	102,0	102,6	2017
102,3	103,8	100,6	103,1	101,9	103,7	102,9	103,9	2018
103,0	105,0	100,9	104,3	102,6	105,0	103,8	105,3	2019
103,5	106,1	100,8	105,2	103,0	106,1	104,5	106,5	2020
Veränderung gegenüber dem Vorjahr in %								
1,6	2,2	1,8	•	•	2,2	•	2,7	1995
1,9	2,1	1,9	4,9	4,5	1,9	5,0	2,4	2000
1,7	1,7	1,1	3,3	2,9	1,5	4,4	2,1	2001
1,2	1,6	1,1	0,9	2,0	1,0	3,2	1,6	2002
1,0	1,2	1,0	2,5	2,2	0,9	3,2	1,5	2003
0,8	1,1	0,5	2,4	2,0	0,8	2,3	1,4	2004
1,0	1,0	0,5	1,9	1,6	0,7	2,2	1,3	2005
0,9	1,1	0,7	1,9	1,3	1,2	2,3	1,5	2006
1,0	1,3	0,7	2,4	1,4	1,1	2,4	1,5	2007
1,0	1,2	0,6	1,9	1,3	1,1	2,5	1,5	2008
0,7	1,1	0,1	1,4	1,3	0,7	1,5	1,1	2009
0,7	1,1	0,6	1,7	1,1	1,1	1,4	1,2	2010
0,9	1,3	0,5	1,9	0,9	0,5	1,6	1,2	2011
0,6	1,2	0,4	1,6	1,0	1,1	1,4	1,2	2012
0,6	1,2	0,3	0,8	- 0,3	0,7	0,9	1,1	2013
0,7	1,3	0,4	1,2	0,7	1,1	1,1	1,2	2014
0,6	1,2	0,4	0,9	0,7	1,0	0,9	1,2	2015
0,7	1,2	0,3	1,2	0,7	1,4	1,2	1,3	2016
0,8	1,2	0,1	1,0	0,7	1,2	0,8	1,3	2017
0,8	1,4	0,2	0,9	0,5	1,1	0,9	1,3	2018
0,7	1,2	0,3	1,1	0,7	1,3	0,8	1,3	2019
0,5	1,0	- 0,1	0,9	0,4	1,1	0,7	1,2	2020

5 Nettoanlagevermögen (Anlagen) zu Wiederbeschaffungspreisen in Deutschland 1991 bis 2020 nach Bundesländern

Jahr	Baden- Württemberg	Bayern	Berlin	Branden- burg	Bremen	Hamburg	Hessen	Mecklenburg- Vorpommern	Nieder- sachsen
Mill. EUR									
1991	792 023	953 558	203 450	•	49 146	119 447	428 783	•	493 576
1995	947 544	1 174 260	253 826	116 173	56 240	143 736	511 998	92 439	596 298
2000	993 059	1 272 954	284 728	169 899	57 426	153 386	535 754	124 633	643 453
2005	1 063 718	1 377 407	286 671	191 413	59 305	178 353	562 337	136 954	681 827
2010	1 259 166	1 644 731	323 941	227 068	66 854	223 714	654 758	159 337	785 552
2011	1 304 244	1 709 979	332 294	234 430	68 259	228 885	676 014	164 552	813 375
2012	1 354 430	1 774 821	342 519	242 632	70 923	234 090	694 620	169 319	842 954
2013	1 398 720	1 835 889	351 853	249 665	72 738	240 013	712 600	172 743	870 048
2014	1 440 051	1 897 962	362 104	256 808	73 707	245 966	728 631	176 217	896 521
2015	1 480 457	1 957 073	372 549	263 547	75 348	252 099	742 436	179 320	920 324
2016	1 520 941	2 017 563	383 061	271 318	76 581	256 010	758 998	183 180	945 750
2017	1 586 423	2 109 038	398 207	283 235	78 320	260 073	787 344	189 600	984 138
2018	1 675 191	2 228 714	419 392	299 207	81 382	268 522	823 560	198 854	1 031 641
2019	1 760 760	2 345 902	440 194	314 489	84 359	278 571	859 356	208 478	1 085 275
2020	1 806 838	2 418 440	452 639	324 175	85 307	282 954	880 601	213 505	1 114 384
Veränderung gegenüber dem Vorjahr in %									
1995	2,7	3,7	3,8	•	1,5	2,4	2,8	•	3,1
2000	2,0	2,6	1,7	6,0	1,8	2,6	1,7	4,5	2,7
2005	1,5	1,6	0,9	2,2	0,8	4,1	1,6	2,3	0,8
2010	2,0	2,1	1,4	1,9	1,1	3,3	1,7	1,5	1,9
2015	2,8	3,1	2,9	2,6	2,2	2,5	1,9	1,8	2,7
2016	2,7	3,1	2,8	2,9	1,6	1,6	2,2	2,2	2,8
2017	4,3	4,5	4,0	4,4	2,3	1,6	3,7	3,5	4,1
2018	5,6	5,7	5,3	5,6	3,9	3,2	4,6	4,9	4,8
2019	5,1	5,3	5,0	5,1	3,7	3,7	4,3	4,8	5,2
2020	2,6	3,1	2,8	3,1	1,1	1,6	2,5	2,4	2,7
2015 = 100									
1991	53,5	48,7	54,6	•	65,2	47,4	57,8	•	53,6
1995	64,0	60,0	68,1	44,1	74,6	57,0	69,0	51,6	64,8
2000	67,1	65,0	76,4	64,5	76,2	60,8	72,2	69,5	69,9
2005	71,9	70,4	76,9	72,6	78,7	70,7	75,7	76,4	74,1
2010	85,1	84,0	87,0	86,2	88,7	88,7	88,2	88,9	85,4
2015	100	100	100	100	100	100	100	100	100
2016	102,7	103,1	102,8	102,9	101,6	101,6	102,2	102,2	102,8
2017	107,2	107,8	106,9	107,5	103,9	103,2	106,0	105,7	106,9
2018	113,2	113,9	112,6	113,5	108,0	106,5	110,9	110,9	112,1
2019	118,9	119,9	118,2	119,3	112,0	110,5	115,7	116,3	117,9
2020	122,0	123,6	121,5	123,0	113,2	112,2	118,6	119,1	121,1
Anteil an Deutschland in %									
1991	15,8	19,1	4,1	•	1,0	2,4	8,6	•	9,9
1995	15,2	18,9	4,1	1,9	0,9	2,3	8,2	1,5	9,6
2000	14,5	18,6	4,2	2,5	0,8	2,2	7,8	1,8	9,4
2005	14,6	19,0	3,9	2,6	0,8	2,5	7,7	1,9	9,4
2010	14,8	19,4	3,8	2,7	0,8	2,6	7,7	1,9	9,3
2015	15,1	20,0	3,8	2,7	0,8	2,6	7,6	1,8	9,4
2016	15,2	20,1	3,8	2,7	0,8	2,6	7,6	1,8	9,4
2017	15,3	20,3	3,8	2,7	0,8	2,5	7,6	1,8	9,5
2018	15,4	20,4	3,8	2,7	0,7	2,5	7,6	1,8	9,5
2019	15,4	20,6	3,9	2,8	0,7	2,4	7,5	1,8	9,5
2020	15,5	20,7	3,9	2,8	0,7	2,4	7,5	1,8	9,5

Die Daten für die Jahre 1992 bis 2014 werden hier teilweise nicht dargestellt. In der Excel-Version dieser Veröffentlichung sind die Angaben vorhanden.

5 Nettoanlagevermögen (Anlagen) zu Wiederbeschaffungspreisen in Deutschland 1991 bis 2020 nach Bundesländern

Nordrhein-Westfalen	Rheinland-Pfalz	Saarland	Sachsen	Sachsen-Anhalt	Schleswig-Holstein	Thüringen	Deutschland	Jahr
Mill. EUR								
1 073 373	275 377	74 372	•	•	183 593	•	4 999 506	1991
1 262 330	329 638	87 133	203 953	123 642	218 697	110 354	6 228 262	1995
1 323 653	351 349	93 044	285 576	167 505	233 341	148 454	6 838 215	2000
1 377 343	369 724	94 258	305 256	177 278	239 116	166 394	7 267 356	2005
1 566 831	432 661	105 490	358 826	201 764	276 265	197 371	8 484 329	2010
1 612 200	448 255	108 152	372 030	206 393	284 341	203 623	8 767 026	2011
1 651 349	462 890	110 542	384 072	211 495	293 649	209 487	9 049 791	2012
1 686 875	477 566	112 758	392 042	213 544	300 400	213 752	9 301 207	2013
1 722 086	491 332	114 859	400 655	216 709	308 613	218 146	9 550 368	2014
1 750 540	503 389	116 750	406 806	219 590	315 177	221 403	9 776 809	2015
1 781 061	514 679	118 249	414 813	222 355	324 297	225 447	10 014 301	2016
1 839 099	533 094	121 105	427 750	228 463	336 714	231 865	10 394 468	2017
1 917 801	560 198	125 533	445 920	236 741	352 339	241 296	10 906 291	2018
1 990 432	584 784	129 983	464 979	245 244	369 373	250 095	11 412 273	2019
2 022 607	597 054	131 015	474 648	248 280	378 371	253 738	11 684 555	2020
Veränderung gegenüber dem Vorjahr in %								
2,4	3,4	2,9	•	•	3,4	•	4,0	1995
2,2	2,2	2,1	5,1	4,4	2,0	5,1	2,6	2000
1,2	1,2	0,3	1,5	1,1	0,8	1,9	1,4	2005
1,3	1,9	1,4	2,1	1,4	2,0	1,6	1,8	2010
1,7	2,5	1,6	1,5	1,3	2,1	1,5	2,4	2015
1,7	2,2	1,3	2,0	1,3	2,9	1,8	2,4	2016
3,3	3,6	2,4	3,1	2,7	3,8	2,8	3,8	2017
4,3	5,1	3,7	4,2	3,6	4,6	4,1	4,9	2018
3,8	4,4	3,5	4,3	3,6	4,8	3,6	4,6	2019
1,6	2,1	0,8	2,1	1,2	2,4	1,5	2,4	2020
2015 = 100								
61,3	54,7	63,7	•	•	58,3	•	51,1	1991
72,1	65,5	74,6	50,1	56,3	69,4	49,8	63,7	1995
75,6	69,8	79,7	70,2	76,3	74,0	67,1	69,9	2000
78,7	73,4	80,7	75,0	80,7	75,9	75,2	74,3	2005
89,5	85,9	90,4	88,2	91,9	87,7	89,1	86,8	2010
100	100	100	100	100	100	100	100	2015
101,7	102,2	101,3	102,0	101,3	102,9	101,8	102,4	2016
105,1	105,9	103,7	105,1	104,0	106,8	104,7	106,3	2017
109,6	111,3	107,5	109,6	107,8	111,8	109,0	111,6	2018
113,7	116,2	111,3	114,3	111,7	117,2	113,0	116,7	2019
115,5	118,6	112,2	116,7	113,1	120,1	114,6	119,5	2020
Anteil an Deutschland in %								
21,5	5,5	1,5	•	•	3,7	•	100	1991
20,3	5,3	1,4	3,3	2,0	3,5	1,8	100	1995
19,4	5,1	1,4	4,2	2,4	3,4	2,2	100	2000
19,0	5,1	1,3	4,2	2,4	3,3	2,3	100	2005
18,5	5,1	1,2	4,2	2,4	3,3	2,3	100	2010
17,9	5,1	1,2	4,2	2,2	3,2	2,3	100	2015
17,8	5,1	1,2	4,1	2,2	3,2	2,3	100	2016
17,7	5,1	1,2	4,1	2,2	3,2	2,2	100	2017
17,6	5,1	1,2	4,1	2,2	3,2	2,2	100	2018
17,4	5,1	1,1	4,1	2,1	3,2	2,2	100	2019
17,3	5,1	1,1	4,1	2,1	3,2	2,2	100	2020

6 Nettoanlagevermögen (Anlagen) - preisbereinigt, verkettet in Deutschland 1991 bis 2020 nach Bundesländern

Jahr	Baden- Württemberg	Bayern	Berlin	Branden- burg	Bremen	Hamburg	Hessen	Mecklenburg- Vorpommern	Nieder- sachsen
Index (2015 = 100)									
1991	77,3	70,4	78,7	•	92,5	64,4	82,8	•	76,6
1995	82,0	76,7	86,8	56,5	94,4	69,3	87,7	65,9	82,2
1996	82,7	78,1	89,6	62,7	94,5	69,9	88,3	72,1	83,1
1997	83,3	79,1	93,1	68,4	94,4	70,8	89,1	77,5	84,1
1998	84,0	80,5	95,0	73,9	94,7	72,0	90,0	82,1	85,5
1999	85,0	81,9	96,7	78,9	95,7	73,0	91,1	86,1	87,2
2000	86,1	83,5	97,8	83,1	96,8	74,3	92,1	89,5	89,1
2001	87,5	84,9	98,4	86,0	97,5	76,3	93,3	91,7	90,5
2002	88,5	86,0	98,1	88,1	98,4	78,4	93,7	93,1	91,4
2003	89,2	87,1	97,2	89,5	98,0	80,1	94,0	94,2	92,5
2004	90,0	88,1	96,7	90,9	98,3	82,7	94,3	95,3	92,8
2005	90,5	88,7	96,8	92,1	98,3	85,6	95,1	96,6	92,8
2006	91,6	90,3	96,9	93,5	98,8	88,4	95,9	98,2	93,2
2007	92,8	91,7	97,1	94,6	99,2	91,9	96,8	98,8	93,8
2008	94,0	92,8	97,2	95,7	99,6	95,2	98,3	99,4	94,1
2009	94,5	93,3	97,1	95,9	99,0	95,3	98,2	99,2	94,5
2010	95,1	94,0	97,1	96,4	98,7	97,3	98,5	99,4	95,1
2011	96,0	95,2	97,0	97,0	98,3	97,7	99,1	100,0	96,0
2012	97,2	96,3	97,6	97,8	99,7	97,8	99,3	100,3	97,1
2013	98,1	97,4	98,0	98,3	100,1	98,4	99,6	100,0	98,0
2014	99,0	98,7	98,9	99,1	99,5	99,1	99,8	100,0	99,1
2015	100	100	100	100	100	100	100	100	100
2016	101,1	101,4	101,2	101,3	100,1	100,2	100,6	100,5	101,1
2017	102,4	102,9	102,2	102,5	99,5	99,2	101,4	100,9	102,3
2018	104,1	104,6	103,6	103,9	99,7	99,2	102,0	101,7	103,4
2019	105,6	106,2	104,9	105,2	99,8	99,6	102,7	102,7	105,0
2020	106,5	107,6	106,1	106,5	99,2	99,4	103,4	103,4	106,0
Veränderung gegenüber dem Vorjahr in %									
1995	0,9	1,9	2,0	•	- 0,2	0,8	1,0	•	1,4
2000	1,4	2,0	1,1	5,4	1,1	1,9	1,1	3,9	2,1
2001	1,6	1,7	0,6	3,5	0,8	2,6	1,2	2,5	1,6
2002	1,1	1,3	- 0,3	2,4	0,9	2,7	0,5	1,5	1,0
2003	0,7	1,3	- 0,8	1,6	- 0,5	2,2	0,3	1,3	1,2
2004	0,9	1,1	- 0,5	1,5	0,4	3,3	0,3	1,1	0,4
2005	0,6	0,8	0,1	1,3	- 0,0	3,4	0,8	1,4	0,0
2006	1,2	1,8	0,0	1,6	0,5	3,3	0,8	1,6	0,4
2007	1,3	1,5	0,2	1,1	0,5	3,9	1,0	0,6	0,6
2008	1,3	1,3	0,1	1,2	0,4	3,7	1,5	0,6	0,3
2009	0,5	0,5	- 0,1	0,3	- 0,7	0,1	- 0,1	- 0,2	0,5
2010	0,6	0,7	0,0	0,5	- 0,3	2,1	0,3	0,1	0,6
2011	0,9	1,3	- 0,1	0,6	- 0,4	0,3	0,6	0,6	1,0
2012	1,3	1,2	0,5	0,9	1,5	0,1	0,2	0,3	1,1
2013	0,9	1,1	0,4	0,5	0,4	0,6	0,3	- 0,3	1,0
2014	0,9	1,3	0,9	0,8	- 0,6	0,7	0,2	- 0,0	1,0
2015	1,1	1,4	1,2	0,9	0,5	0,9	0,2	0,0	1,0
2016	1,1	1,4	1,2	1,3	0,1	0,2	0,6	0,5	1,1
2017	1,4	1,6	1,0	1,2	- 0,6	- 1,0	0,8	0,4	1,2
2018	1,6	1,6	1,4	1,4	0,1	- 0,0	0,6	0,8	1,0
2019	1,4	1,5	1,3	1,2	0,2	0,4	0,7	1,0	1,6
2020	0,9	1,3	1,1	1,3	- 0,6	- 0,1	0,7	0,6	1,0

Die Daten für die Jahre 1992 bis 1999 werden hier teilweise nicht dargestellt. In der Excel-Version dieser Veröffentlichung sind die Angaben vorhanden.

6 Nettoanlagevermögen (Anlagen) - preisbereinigt, verkettet in Deutschland 1991 bis 2020 nach Bundesländern

Nordrhein-Westfalen	Rheinland-Pfalz	Saarland	Sachsen	Sachsen-Anhalt	Schleswig-Holstein	Thüringen	Deutschland	Jahr
Index (2015 ≙ 100)								
87,3	79,6	92,0	•	•	83,8	•	73,4	1991
91,3	84,3	95,4	63,5	71,8	88,5	63,6	81,1	1995
91,9	85,1	96,3	70,3	78,4	89,5	68,5	82,8	1996
92,6	86,2	97,3	76,4	84,3	90,7	73,4	84,3	1997
93,5	87,4	99,2	81,4	89,9	92,1	77,8	86,0	1998
94,8	88,8	100,8	85,7	94,3	93,8	82,5	87,7	1999
96,3	90,2	102,3	89,5	97,8	95,1	86,1	89,5	2000
97,5	91,2	102,6	91,5	99,3	95,9	89,3	90,8	2001
98,0	92,2	102,8	91,2	100,0	96,0	91,1	91,7	2002
98,2	92,6	103,0	92,3	100,7	96,1	93,0	92,3	2003
98,3	92,9	102,5	93,5	101,5	96,0	93,9	92,9	2004
98,7	93,2	101,9	94,2	101,8	95,9	94,9	93,5	2005
99,0	93,8	101,9	94,9	101,8	96,6	96,1	94,4	2006
99,5	94,6	102,0	96,4	102,1	97,1	97,4	95,3	2007
99,9	95,3	101,9	97,3	102,2	97,6	99,1	96,2	2008
99,8	95,8	100,9	97,5	102,5	97,5	99,3	96,4	2009
99,8	96,3	100,9	98,2	102,5	98,1	99,5	96,9	2010
100,2	97,2	100,9	99,3	102,2	98,4	100,0	97,6	2011
100,1	97,8	100,5	100,1	102,1	99,0	100,4	98,3	2012
100,0	98,5	100,2	99,9	100,9	98,9	100,1	98,7	2013
100,1	99,3	100,1	100,2	100,4	99,6	100,2	99,4	2014
100	100	100	100	100	100	100	100	2015
100,1	100,5	99,6	100,4	99,7	101,2	100,3	100,8	2016
100,4	101,2	99,1	100,5	99,4	102,0	100,0	101,6	2017
100,8	102,1	98,7	100,7	98,9	102,6	100,0	102,6	2018
100,9	102,8	98,5	101,2	98,8	103,7	99,9	103,5	2019
100,8	103,1	97,6	101,6	98,3	104,4	99,6	104,2	2020
Veränderung gegenüber dem Vorjahr in %								
0,7	1,5	1,1	•	•	1,6	•	2,2	1995
1,5	1,7	1,5	4,4	3,7	1,4	4,4	2,0	2000
1,3	1,1	0,2	2,2	1,6	0,8	3,6	1,6	2001
0,5	1,1	0,2	- 0,3	0,7	0,1	2,1	0,9	2002
0,2	0,4	0,2	1,2	0,8	0,1	2,1	0,7	2003
0,1	0,4	- 0,5	1,3	0,8	- 0,1	1,0	0,6	2004
0,4	0,3	- 0,5	0,7	0,3	- 0,1	1,0	0,6	2005
0,3	0,6	- 0,1	0,8	0,1	0,7	1,3	0,9	2006
0,5	0,9	0,1	1,6	0,2	0,5	1,4	1,0	2007
0,4	0,7	- 0,1	0,9	0,1	0,5	1,7	1,0	2008
- 0,1	0,5	- 1,0	0,2	0,2	- 0,1	0,2	0,2	2009
0,0	0,5	0,1	0,8	0,0	0,6	0,2	0,5	2010
0,3	0,9	- 0,1	1,1	- 0,3	0,3	0,5	0,7	2011
- 0,1	0,6	- 0,3	0,7	- 0,0	0,7	0,3	0,7	2012
- 0,1	0,7	- 0,3	- 0,1	- 1,2	- 0,1	- 0,2	0,5	2013
0,1	0,8	- 0,2	0,2	- 0,5	0,7	0,1	0,7	2014
- 0,1	0,7	- 0,1	- 0,2	- 0,4	0,4	- 0,2	0,6	2015
0,1	0,5	- 0,4	0,4	- 0,3	1,2	0,3	0,8	2016
0,3	0,6	- 0,6	0,1	- 0,4	0,8	- 0,2	0,8	2017
0,4	1,0	- 0,4	0,2	- 0,5	0,6	- 0,1	0,9	2018
0,1	0,6	- 0,2	0,5	- 0,1	1,0	- 0,1	0,9	2019
- 0,1	0,3	- 0,9	0,3	- 0,5	0,7	- 0,3	0,7	2020

7 Modernitätsgrad (Anlagen) in Deutschland 1991 bis 2020 nach Bundesländern

Jahr	Baden- Württemberg	Bayern	Berlin	Branden- burg	Bremen	Hamburg	Hessen	Mecklenburg- Vorpommern	Nieder- sachsen
%									
1991	64,5	65,7	63,3	•	59,6	59,1	63,0	•	63,0
1995	62,7	64,2	62,8	68,6	57,8	58,6	61,3	70,7	61,5
2000	60,4	62,2	61,8	70,7	55,7	57,7	59,1	71,0	59,7
2005	58,6	60,2	58,6	67,4	54,0	58,0	57,0	67,2	57,6
2010	57,2	58,4	56,4	64,4	52,3	57,0	55,7	63,4	55,9
2011	57,0	58,2	56,0	63,9	51,9	56,3	55,6	62,8	55,8
2012	56,8	57,9	55,7	63,4	51,9	55,7	55,3	62,2	55,6
2013	56,6	57,7	55,4	62,9	51,7	55,4	55,0	61,5	55,4
2014	56,3	57,4	55,2	62,4	51,3	55,1	54,7	60,8	55,2
2015	56,1	57,2	55,1	61,9	51,1	55,0	54,4	60,2	54,9
2016	55,9	57,0	55,0	61,6	50,9	54,7	54,2	59,8	54,7
2017	55,7	56,8	54,8	61,3	50,4	54,2	54,0	59,3	54,6
2018	55,6	56,7	54,7	61,0	50,1	54,1	53,9	59,0	54,3
2019	55,5	56,5	54,6	60,7	49,8	54,1	53,7	58,7	54,2
2020	55,2	56,3	54,5	60,4	49,4	54,0	53,5	58,3	54,0
Veränderung gegenüber dem Vorjahr in %-Punkte									
1995	– 0,6	– 0,4	– 0,2	•	– 0,6	– 0,4	– 0,5	•	– 0,5
2000	– 0,3	– 0,3	– 0,5	– 0,2	– 0,2	– 0,1	– 0,4	– 0,5	– 0,2
2005	– 0,4	– 0,5	– 0,5	– 0,6	– 0,4	0,1	– 0,3	– 0,7	– 0,5
2010	– 0,4	– 0,4	– 0,4	– 0,7	– 0,4	– 0,3	– 0,3	– 0,8	– 0,3
2015	– 0,2	– 0,2	– 0,1	– 0,4	– 0,2	– 0,2	– 0,3	– 0,6	– 0,2
2016	– 0,2	– 0,2	– 0,1	– 0,3	– 0,3	– 0,3	– 0,2	– 0,4	– 0,2
2017	– 0,2	– 0,2	– 0,2	– 0,3	– 0,5	– 0,5	– 0,1	– 0,5	– 0,2
2018	– 0,1	– 0,1	– 0,1	– 0,3	– 0,3	– 0,1	– 0,2	– 0,3	– 0,2
2019	– 0,2	– 0,2	– 0,1	– 0,3	– 0,3	0,0	– 0,2	– 0,3	– 0,1
2020	– 0,3	– 0,2	– 0,1	– 0,3	– 0,4	– 0,1	– 0,2	– 0,4	– 0,3
2015 = 100									
1991	115,0	114,8	114,9	•	116,6	107,6	115,9	•	114,7
1995	111,7	112,3	113,9	110,8	113,0	106,6	112,8	117,5	111,9
2000	107,6	108,8	112,2	114,1	109,0	104,9	108,7	117,9	108,7
2005	104,4	105,2	106,4	108,9	105,6	105,5	104,9	111,6	104,8
2010	102,0	102,2	102,4	104,0	102,3	103,6	102,5	105,3	101,7
2015	100	100	100	100	100	100	100	100	100
2016	99,6	99,6	99,8	99,5	99,5	99,5	99,7	99,3	99,7
2017	99,3	99,3	99,4	98,9	98,6	98,6	99,4	98,5	99,3
2018	99,1	99,1	99,3	98,5	98,0	98,4	99,0	97,9	98,9
2019	98,8	98,8	99,1	98,0	97,5	98,5	98,7	97,5	98,7
2020	98,3	98,4	98,9	97,5	96,7	98,3	98,4	96,8	98,2
Deutschland = 100									
1991	101,7	103,6	99,9	•	94,0	93,2	99,4	•	99,3
1995	100,0	102,4	100,1	109,4	92,1	93,4	97,8	112,8	98,0
2000	98,5	101,5	100,9	115,3	90,9	94,1	96,4	115,9	97,4
2005	99,0	101,7	99,1	114,0	91,3	98,0	96,4	113,6	97,3
2010	99,7	101,8	98,3	112,2	91,1	99,2	97,0	110,5	97,3
2015	100,3	102,3	98,5	110,7	91,4	98,3	97,2	107,7	98,2
2016	100,4	102,4	98,7	110,6	91,4	98,2	97,3	107,4	98,3
2017	100,5	102,5	98,8	110,5	90,9	97,8	97,5	107,0	98,4
2018	100,7	102,6	99,1	110,5	90,7	97,9	97,5	106,8	98,3
2019	100,8	102,7	99,3	110,3	90,5	98,3	97,5	106,7	98,5
2020	100,7	102,8	99,6	110,3	90,3	98,7	97,7	106,5	98,5

Die Daten für die Jahre 1992 bis 2014 werden hier teilweise nicht dargestellt. In der Excel-Version dieser Veröffentlichung sind die Angaben vorhanden.

7 Modernitätsgrad (Anlagen) in Deutschland 1991 bis 2020 nach Bundesländern

Nordrhein-Westfalen	Rheinland-Pfalz	Saarland	Sachsen	Sachsen-Anhalt	Schleswig-Holstein	Thüringen	Deutschland	Jahr
%								
62,5	64,1	62,0	•	•	63,1	•	63,4	1991
60,8	62,5	60,2	67,5	70,1	61,6	70,3	62,7	1995
58,9	60,7	58,8	69,1	70,1	59,9	70,3	61,3	2000
57,1	58,7	56,2	65,2	65,6	57,5	66,6	59,2	2005
55,4	57,3	54,2	62,2	62,1	56,0	63,3	57,4	2010
55,2	57,1	53,9	61,8	61,5	55,9	62,7	57,2	2011
54,8	56,8	53,5	61,3	60,9	55,6	62,1	56,8	2012
54,4	56,6	53,1	60,8	60,3	55,2	61,4	56,5	2013
54,1	56,3	52,9	60,2	59,7	55,0	60,8	56,2	2014
53,8	56,0	52,6	59,6	59,0	54,7	60,1	55,9	2015
53,5	55,7	52,3	59,1	58,5	54,6	59,6	55,7	2016
53,2	55,4	51,9	58,6	57,9	54,4	59,0	55,4	2017
53,0	55,1	51,6	58,3	57,4	54,1	58,5	55,2	2018
52,7	54,8	51,4	58,0	57,0	54,0	58,0	55,0	2019
52,4	54,5	50,9	57,7	56,4	53,7	57,4	54,8	2020
Veränderung gegenüber dem Vorjahr in %-Punkte								
– 0,5	– 0,4	– 0,4	•	•	– 0,3	•	– 0,2	1995
– 0,2	– 0,3	– 0,2	– 0,3	– 0,6	– 0,3	– 0,4	– 0,3	2000
– 0,3	– 0,4	– 0,5	– 0,8	– 0,8	– 0,5	– 0,8	– 0,4	2005
– 0,4	– 0,3	– 0,3	– 0,6	– 0,7	– 0,3	– 0,8	– 0,4	2010
– 0,3	– 0,3	– 0,3	– 0,6	– 0,6	– 0,3	– 0,7	– 0,3	2015
– 0,3	– 0,3	– 0,3	– 0,4	– 0,6	– 0,1	– 0,5	– 0,2	2016
– 0,3	– 0,3	– 0,4	– 0,5	– 0,6	– 0,2	– 0,6	– 0,2	2017
– 0,3	– 0,2	– 0,3	– 0,4	– 0,5	– 0,3	– 0,5	– 0,2	2018
– 0,3	– 0,3	– 0,2	– 0,3	– 0,4	– 0,1	– 0,5	– 0,2	2019
– 0,3	– 0,4	– 0,4	– 0,3	– 0,5	– 0,2	– 0,6	– 0,3	2020
2015 \triangleq 100								
116,3	114,5	117,9	•	•	115,4	•	113,4	1991
113,0	111,6	114,5	113,4	118,8	112,6	117,0	112,1	1995
109,6	108,3	111,8	116,0	118,7	109,7	116,9	109,6	2000
106,1	104,7	106,8	109,5	111,1	105,2	110,7	105,8	2005
103,0	102,3	103,0	104,4	105,2	102,4	105,3	102,7	2010
100	100	100	100	100	100	100	100	2015
99,5	99,4	99,4	99,3	99,1	99,8	99,1	99,6	2016
99,0	98,9	98,7	98,5	98,1	99,4	98,1	99,1	2017
98,5	98,4	98,1	97,8	97,2	99,0	97,3	98,8	2018
98,0	97,8	97,7	97,4	96,5	98,7	96,4	98,4	2019
97,3	97,2	96,8	96,8	95,6	98,3	95,5	97,9	2020
Deutschland \triangleq 100								
98,6	101,1	97,8	•	•	99,5	•	100	1991
96,9	99,7	96,0	107,7	111,8	98,2	112,2	100	1995
96,2	99,0	95,9	112,7	114,4	97,8	114,7	100	2000
96,5	99,2	95,0	110,2	110,9	97,2	112,6	100	2005
96,5	99,9	94,3	108,3	108,2	97,5	110,3	100	2010
96,2	100,2	94,0	106,5	105,6	97,7	107,5	100	2015
96,1	100,0	93,9	106,2	105,0	98,0	107,1	100	2016
96,0	99,9	93,6	105,8	104,5	98,0	106,4	100	2017
95,9	99,8	93,4	105,5	103,9	97,9	105,9	100	2018
95,8	99,6	93,3	105,4	103,5	98,0	105,4	100	2019
95,6	99,4	93,0	105,3	103,0	98,1	104,9	100	2020

8 Kapitalstock (Bruttoanlagevermögen (Anlagen) - preisbereinigt, verkettet) in Deutschland 1991 bis 2020 nach Bundesländern

Jahr	Baden-Württemberg	Bayern	Berlin	Brandenburg	Bremen	Hamburg	Hessen	Mecklenburg-Vorpommern	Niedersachsen
Index (2015 = 100)									
1991	66,9	60,9	68,2	•	79,3	59,8	71,0	•	66,4
1995	73,3	68,2	76,2	50,7	83,8	65,2	77,7	55,9	73,3
1996	74,6	69,9	78,6	55,3	84,7	66,1	78,9	60,5	74,7
1997	75,8	71,4	81,5	59,8	85,4	67,2	80,3	64,7	76,2
1998	77,0	73,0	83,5	64,3	86,3	68,5	81,7	68,6	77,9
1999	78,4	74,7	85,4	68,6	87,6	69,6	83,2	72,2	79,8
2000	79,9	76,6	87,0	72,4	88,9	71,0	84,6	75,5	81,7
2001	81,5	78,3	88,3	75,5	90,1	72,8	86,1	78,1	83,5
2002	82,9	79,8	89,1	78,0	91,3	74,6	87,3	80,3	84,9
2003	84,1	81,4	89,6	80,2	91,8	76,4	88,3	82,3	86,4
2004	85,4	82,8	90,1	82,2	92,6	78,7	89,3	84,2	87,5
2005	86,5	84,1	90,9	84,1	93,2	81,2	90,5	86,2	88,3
2006	87,8	85,9	91,6	86,1	94,0	83,8	91,6	88,4	89,3
2007	89,3	87,6	92,5	87,9	94,9	86,9	92,9	90,0	90,4
2008	90,8	89,2	93,4	89,8	95,7	90,1	94,5	91,7	91,3
2009	92,0	90,5	94,1	91,0	96,0	91,5	95,2	92,8	92,3
2010	93,1	91,8	94,8	92,5	96,5	93,9	96,1	94,1	93,3
2011	94,4	93,5	95,5	93,9	96,9	95,2	96,9	95,7	94,5
2012	95,9	95,1	96,5	95,5	98,2	96,3	97,7	97,0	95,9
2013	97,2	96,6	97,4	96,8	98,9	97,6	98,5	97,9	97,2
2014	98,6	98,3	98,6	98,4	99,2	98,8	99,3	99,0	98,6
2015	100	100	100	100	100	100	100	100	100
2016	101,5	101,8	101,4	101,8	100,7	100,7	101,0	101,3	101,5
2017	103,2	103,7	102,8	103,7	100,9	100,7	102,0	102,6	103,1
2018	105,0	105,7	104,3	105,7	101,6	101,0	103,0	104,0	104,6
2019	106,9	107,6	105,8	107,6	102,2	101,5	104,1	105,6	106,4
2020	108,4	109,5	107,2	109,5	102,5	101,5	105,1	107,0	108,0
Veränderung gegenüber dem Vorjahr in %									
1995	1,9	2,6	2,4	•	0,9	1,5	1,9	•	2,2
2000	1,9	2,4	1,9	5,6	1,5	2,0	1,7	4,5	2,5
2001	2,0	2,3	1,5	4,2	1,3	2,5	1,8	3,5	2,1
2002	1,7	2,0	0,9	3,4	1,3	2,6	1,3	2,7	1,7
2003	1,4	1,9	0,5	2,7	0,5	2,3	1,2	2,5	1,8
2004	1,5	1,8	0,6	2,5	0,9	3,0	1,1	2,3	1,2
2005	1,3	1,5	0,9	2,3	0,6	3,2	1,4	2,4	0,9
2006	1,6	2,1	0,9	2,4	0,9	3,3	1,3	2,5	1,1
2007	1,7	2,0	1,0	2,1	0,9	3,7	1,4	1,9	1,2
2008	1,7	1,9	0,9	2,1	0,9	3,7	1,7	1,8	1,0
2009	1,2	1,4	0,7	1,4	0,3	1,5	0,8	1,2	1,1
2010	1,3	1,5	0,8	1,6	0,5	2,5	0,9	1,4	1,1
2011	1,3	1,8	0,7	1,5	0,4	1,4	0,8	1,6	1,3
2012	1,6	1,7	1,0	1,7	1,3	1,2	0,8	1,4	1,5
2013	1,4	1,6	1,0	1,4	0,8	1,3	0,8	0,9	1,4
2014	1,4	1,7	1,2	1,6	0,3	1,2	0,8	1,1	1,4
2015	1,5	1,8	1,4	1,6	0,9	1,2	0,7	1,1	1,4
2016	1,5	1,8	1,4	1,8	0,7	0,7	1,0	1,3	1,5
2017	1,7	1,9	1,3	1,8	0,3	-0,1	1,0	1,2	1,5
2018	1,8	1,9	1,5	1,9	0,7	0,3	1,0	1,4	1,5
2019	1,7	1,8	1,4	1,8	0,6	0,4	1,0	1,6	1,8
2020	1,5	1,7	1,3	1,8	0,2	0,0	1,0	1,3	1,5

Die Daten für die Jahre 1992 bis 1999 werden hier teilweise nicht dargestellt. In der Excel-Version dieser Veröffentlichung sind die Angaben vorhanden.

8 Kapitalstock (Bruttoanlagevermögen (Anlagen) - preisbereinigt, verkettet) in Deutschland 1991 bis 2020 nach Bundesländern

Nordrhein-Westfalen	Rheinland-Pfalz	Saarland	Sachsen	Sachsen-Anhalt	Schleswig-Holstein	Thüringen	Deutschland	Jahr
Index (2015 = 100)								
74,7	69,2	77,8	•	•	72,2	•	64,4	1991
80,8	75,5	83,3	55,8	60,2	78,5	54,1	72,2	1995
82,0	76,8	84,7	60,6	65,1	80,0	58,0	74,0	1996
83,2	78,3	86,1	65,3	69,7	81,5	61,9	75,8	1997
84,5	79,8	88,0	69,4	74,3	83,2	65,7	77,6	1998
86,1	81,5	89,7	73,2	78,4	84,9	69,8	79,5	1999
87,7	83,2	91,4	76,8	81,9	86,6	73,3	81,4	2000
89,2	84,6	92,5	79,3	84,3	87,9	76,5	83,1	2001
90,3	86,0	93,5	80,0	86,0	88,8	79,0	84,5	2002
91,1	87,0	94,4	82,0	87,9	89,6	81,5	85,8	2003
91,9	87,9	94,9	84,0	89,7	90,3	83,4	87,0	2004
92,8	88,8	95,3	85,6	91,1	91,0	85,2	88,1	2005
93,7	89,8	95,9	87,2	92,4	92,0	87,2	89,4	2006
94,6	90,9	96,7	89,3	93,7	93,0	89,2	90,8	2007
95,5	92,0	97,3	91,0	94,9	94,0	91,5	92,2	2008
96,1	93,0	97,3	92,3	96,1	94,7	92,9	93,2	2009
96,8	94,0	97,9	93,8	97,1	95,7	94,2	94,2	2010
97,6	95,2	98,5	95,6	98,0	96,2	95,7	95,4	2011
98,2	96,3	98,8	97,1	99,0	97,3	97,1	96,6	2012
98,8	97,5	99,2	97,9	98,7	97,9	98,0	97,7	2013
99,4	98,8	99,6	99,1	99,3	99,0	99,1	98,8	2014
100	100	100	100	100	100	100	100	2015
100,7	101,2	100,3	101,2	100,7	101,4	101,2	101,3	2016
101,5	102,4	100,4	102,2	101,4	102,6	102,0	102,6	2017
102,3	103,8	100,6	103,1	101,9	103,7	102,9	103,9	2018
103,0	105,0	100,9	104,3	102,6	105,0	103,8	105,3	2019
103,5	106,1	100,8	105,2	103,0	106,1	104,5	106,5	2020
Veränderung gegenüber dem Vorjahr in %								
1,6	2,2	1,8	•	•	2,2	•	2,7	1995
1,9	2,1	1,9	4,9	4,5	1,9	5,0	2,4	2000
1,7	1,7	1,1	3,3	2,9	1,5	4,4	2,1	2001
1,2	1,6	1,1	0,9	2,0	1,0	3,2	1,6	2002
1,0	1,2	1,0	2,5	2,2	0,9	3,2	1,5	2003
0,8	1,1	0,5	2,4	2,0	0,8	2,3	1,4	2004
1,0	1,0	0,5	1,9	1,6	0,7	2,2	1,3	2005
0,9	1,1	0,7	1,9	1,3	1,2	2,3	1,5	2006
1,0	1,3	0,7	2,4	1,4	1,1	2,4	1,5	2007
1,0	1,2	0,6	1,9	1,3	1,1	2,5	1,5	2008
0,7	1,1	0,1	1,4	1,3	0,7	1,5	1,1	2009
0,7	1,1	0,6	1,7	1,1	1,1	1,4	1,2	2010
0,9	1,3	0,5	1,9	0,9	0,5	1,6	1,2	2011
0,6	1,2	0,4	1,6	1,0	1,1	1,4	1,2	2012
0,6	1,2	0,3	0,8	- 0,3	0,7	0,9	1,1	2013
0,7	1,3	0,4	1,2	0,7	1,1	1,1	1,2	2014
0,6	1,2	0,4	0,9	0,7	1,0	0,9	1,2	2015
0,7	1,2	0,3	1,2	0,7	1,4	1,2	1,3	2016
0,8	1,2	0,1	1,0	0,7	1,2	0,8	1,3	2017
0,8	1,4	0,2	0,9	0,5	1,1	0,9	1,3	2018
0,7	1,2	0,3	1,1	0,7	1,3	0,8	1,3	2019
0,5	1,0	- 0,1	0,9	0,4	1,1	0,7	1,2	2020

9 Kapitalintensität (Kapitalstock (preisbereinigt, verkettet) je Erwerbstätigen) in Deutschland 1991 bis 2020 nach Bundesländern

Jahr	Baden-Württemberg	Bayern	Berlin	Brandenburg	Bremen	Hamburg	Hessen	Mecklenburg-Vorpommern	Niedersachsen
Index (2015 = 100)									
1991	78,7	73,3	74,0	•	83,3	70,8	80,3	•	79,7
1995	87,3	81,6	84,9	50,6	91,0	77,4	87,9	52,6	85,9
1996	88,2	83,7	88,9	55,2	93,3	79,0	88,9	57,6	87,5
1997	89,1	85,4	94,2	59,7	93,7	80,8	90,6	62,7	89,1
1998	89,3	85,7	97,3	64,5	95,2	81,5	91,2	66,7	90,4
1999	89,4	86,2	99,6	68,4	95,8	81,8	91,4	69,6	90,7
2000	88,3	86,4	99,5	72,1	94,5	81,8	90,6	72,8	90,4
2001	89,3	87,8	102,3	77,0	95,4	83,3	92,0	77,1	92,7
2002	90,8	89,8	105,0	81,2	96,9	86,1	93,5	80,2	94,2
2003	93,0	92,7	107,0	84,7	98,1	89,1	95,9	83,8	96,4
2004	94,2	94,3	107,1	86,7	98,6	91,5	96,8	85,9	97,1
2005	95,3	95,5	108,0	89,4	99,4	93,6	98,4	88,3	98,4
2006	96,2	96,6	107,3	91,0	99,1	95,6	99,2	89,7	98,8
2007	96,1	96,8	106,1	91,1	98,3	96,9	99,3	89,7	98,3
2008	96,2	97,0	105,0	91,6	98,5	98,0	99,8	90,6	98,0
2009	97,9	98,0	104,1	91,8	99,5	98,0	100,2	91,1	98,2
2010	99,1	98,7	103,7	92,8	100,0	99,7	101,0	92,9	98,8
2011	99,0	98,7	103,5	94,2	99,0	99,7	100,5	95,9	98,4
2012	99,2	98,8	102,3	95,6	98,9	99,1	100,2	98,1	98,4
2013	99,3	99,2	101,4	97,1	99,3	99,1	100,6	99,2	98,9
2014	99,4	99,7	100,7	98,6	99,3	99,5	100,3	99,3	99,5
2015	100	100	100	100	100	100	100	100	100
2016	100,2	100,1	98,7	100,6	99,8	98,8	99,7	101,1	100,2
2017	100,5	100,5	96,8	101,1	98,8	97,1	98,9	101,0	100,6
2018	100,9	100,7	95,6	102,0	97,5	96,1	98,4	101,5	100,7
2019	102,1	101,4	94,5	103,3	97,5	95,0	98,5	102,4	101,5
2020	104,7	103,9	96,0	105,8	98,7	95,2	100,3	104,6	103,9
Veränderung gegenüber dem Vorjahr in %									
1995	1,6	2,5	2,3	•	3,2	2,6	2,1	•	1,1
2000	- 1,2	0,3	- 0,1	5,5	- 1,4	0,1	- 0,9	4,6	- 0,3
2001	1,2	1,7	2,8	6,8	1,0	1,8	1,5	6,0	2,6
2002	1,7	2,3	2,6	5,4	1,5	3,3	1,7	4,0	1,7
2003	2,4	3,2	2,0	4,3	1,3	3,5	2,6	4,4	2,3
2004	1,2	1,7	0,0	2,3	0,5	2,7	0,9	2,6	0,7
2005	1,2	1,2	0,9	3,1	0,8	2,3	1,7	2,7	1,3
2006	1,0	1,2	- 0,7	1,9	- 0,4	2,2	0,9	1,6	0,4
2007	- 0,1	0,1	- 1,1	0,1	- 0,7	1,3	0,1	0,0	- 0,5
2008	0,1	0,3	- 1,0	0,6	0,2	1,1	0,5	1,0	- 0,3
2009	1,8	1,0	- 0,9	0,1	1,0	0,1	0,4	0,5	0,2
2010	1,2	0,7	- 0,3	1,1	0,6	1,7	0,8	2,0	0,6
2011	- 0,1	- 0,0	- 0,2	1,6	- 1,0	- 0,0	- 0,4	3,1	- 0,4
2012	0,1	0,1	- 1,1	1,5	- 0,2	- 0,6	- 0,3	2,4	0,0
2013	0,1	0,4	- 1,0	1,5	0,5	0,0	0,4	1,1	0,4
2014	0,1	0,6	- 0,6	1,5	- 0,0	0,5	- 0,3	0,1	0,6
2015	0,6	0,3	- 0,7	1,4	0,7	0,5	- 0,3	0,7	0,5
2016	0,2	0,1	- 1,3	0,6	- 0,2	- 1,2	- 0,3	1,1	0,2
2017	0,3	0,3	- 1,9	0,4	- 1,0	- 1,7	- 0,8	- 0,1	0,4
2018	0,4	0,2	- 1,3	0,9	- 1,3	- 1,1	- 0,5	0,5	0,1
2019	1,2	0,7	- 1,1	1,3	- 0,0	- 1,1	0,0	0,9	0,8
2020	2,5	2,4	1,6	2,5	1,2	0,2	1,8	2,2	2,4

Die Daten für die Jahre 1992 bis 1999 werden hier teilweise nicht dargestellt. In der Excel-Version dieser Veröffentlichung sind die Angaben vorhanden.

9 Kapitalintensität (Kapitalstock (preisbereinigt, verkettet) je Erwerbstätigen) in Deutschland 1991 bis 2020 nach Bundesländern

Nordrhein-Westfalen	Rheinland-Pfalz	Saarland	Sachsen	Sachsen-Anhalt	Schleswig-Holstein	Thüringen	Deutschland	Jahr
Index (2015 = 100)								
85,4	81,5	84,1	•	•	80,2	•	71,4	1991
93,9	88,7	90,7	55,4	52,5	86,7	52,9	81,8	1995
94,9	89,9	91,9	60,2	57,8	87,9	57,3	83,9	1996
95,6	91,4	93,4	65,6	63,1	89,7	61,8	85,9	1997
95,2	91,8	93,7	69,8	67,5	91,3	64,2	87,0	1998
94,9	91,8	93,2	73,2	71,8	91,6	66,8	87,7	1999
93,9	91,2	92,4	76,9	76,6	91,5	70,6	87,8	2000
95,9	92,7	94,0	81,3	81,0	92,7	75,3	89,9	2001
97,5	93,8	95,3	82,9	84,1	94,4	79,4	91,9	2002
99,4	95,7	96,7	85,4	87,0	96,8	83,8	94,3	2003
99,7	95,8	96,5	87,5	89,0	97,5	85,2	95,3	2004
100,9	96,6	96,6	90,0	91,7	98,5	87,9	96,7	2005
101,3	96,9	97,4	90,7	91,9	98,9	89,2	97,4	2006
100,7	96,2	97,8	91,5	91,9	98,4	89,8	97,3	2007
100,3	95,8	97,9	92,7	92,4	98,1	91,4	97,4	2008
101,1	96,9	98,5	94,4	94,0	98,3	93,3	98,2	2009
101,6	97,8	98,6	95,5	94,9	99,3	93,9	99,0	2010
101,1	98,1	98,1	97,1	96,2	98,7	95,0	99,0	2011
100,7	98,5	98,4	97,8	97,6	99,3	96,3	99,1	2012
100,6	99,2	99,4	98,0	97,8	99,6	97,6	99,4	2013
100,5	99,7	99,9	98,9	99,0	100,0	99,1	99,8	2014
100	100	100	100	100	100	100	100	2015
99,6	100,3	99,3	100,4	100,6	99,9	101,1	100,0	2016
99,3	100,8	98,7	100,3	101,2	99,7	101,6	99,9	2017
98,7	101,3	98,4	100,3	101,7	99,3	102,3	99,9	2018
98,4	101,8	98,7	100,9	102,3	99,3	103,4	100,3	2019
99,7	104,1	100,3	102,6	104,0	100,6	106,0	102,3	2020
Veränderung gegenüber dem Vorjahr in %								
2,0	1,5	1,1	•	•	1,6	•	2,2	1995
- 1,1	- 0,7	- 0,8	5,1	6,7	- 0,1	5,7	0,2	2000
2,2	1,6	1,7	5,7	5,7	1,4	6,6	2,4	2001
1,7	1,2	1,4	2,0	3,8	1,8	5,4	2,1	2002
2,0	2,1	1,5	3,0	3,4	2,5	5,6	2,6	2003
0,3	0,1	- 0,2	2,4	2,3	0,8	1,7	1,1	2004
1,2	0,8	0,1	2,9	3,0	1,0	3,1	1,5	2005
0,4	0,4	0,8	0,8	0,3	0,4	1,5	0,8	2006
- 0,6	- 0,8	0,4	0,9	- 0,0	- 0,5	0,6	- 0,2	2007
- 0,4	- 0,4	0,1	1,3	0,6	- 0,3	1,9	0,1	2008
0,8	1,1	0,6	1,8	1,7	0,3	2,1	0,9	2009
0,5	1,0	0,2	1,1	1,0	1,0	0,6	0,8	2010
- 0,5	0,3	- 0,6	1,7	1,4	- 0,5	1,1	0,0	2011
- 0,4	0,4	0,3	0,8	1,5	0,6	1,4	0,1	2012
- 0,1	0,8	1,1	0,2	0,2	0,3	1,4	0,3	2013
- 0,1	0,5	0,5	0,9	1,2	0,5	1,5	0,3	2014
- 0,5	0,3	0,1	1,1	1,0	- 0,0	0,9	0,3	2015
- 0,4	0,3	- 0,7	0,4	0,6	- 0,1	1,1	0,0	2016
- 0,4	0,5	- 0,6	- 0,1	0,5	- 0,2	0,5	- 0,1	2017
- 0,6	0,5	- 0,3	0,0	0,6	- 0,5	0,6	- 0,0	2018
- 0,3	0,5	0,3	0,5	0,6	0,0	1,1	0,4	2019
1,3	2,2	1,7	1,7	1,6	1,3	2,6	2,0	2020

**10 Kapitalproduktivität (Verhältnis Bruttoinlandsprodukt zum Kapitalstock (beide preisbereinigt, verkettet))
in Deutschland 1991 bis 2020 nach Bundesländern**

Jahr	Baden- Württemberg	Bayern	Berlin	Branden- burg	Bremen	Hamburg	Hessen	Mecklenburg- Vorpommern	Nieder- sachsen
Index (2015 = 100)									
1991	108,1	106,8	112,9	•	109,2	127,9	113,3	•	117,5
1995	98,6	98,8	111,2	144,3	99,1	118,2	104,9	149,7	106,9
1996	97,8	97,5	106,6	137,7	98,0	118,9	105,3	142,1	104,8
1997	98,0	97,5	100,8	130,3	99,7	121,2	105,3	134,7	104,5
1998	98,7	98,7	98,8	122,8	99,2	120,4	105,5	127,4	104,6
1999	99,4	99,1	96,5	119,9	97,3	120,4	106,6	124,0	103,7
2000	101,0	101,2	96,2	116,9	100,2	120,9	108,5	118,9	104,1
2001	102,2	101,8	94,5	112,4	100,7	124,4	109,1	113,7	101,7
2002	99,6	100,6	91,7	108,8	100,9	121,8	105,9	111,1	98,4
2003	98,0	97,3	89,1	105,9	101,3	116,3	105,2	108,1	96,3
2004	96,9	97,6	87,6	104,9	100,3	113,7	104,1	106,4	96,7
2005	96,1	97,4	88,4	103,3	100,8	111,8	103,0	103,4	97,6
2006	100,6	99,1	90,6	104,4	104,4	110,1	104,9	103,0	100,5
2007	102,6	100,2	92,4	103,8	104,8	108,6	106,0	104,5	102,1
2008	101,3	98,5	95,1	103,7	103,9	108,8	105,0	103,5	102,8
2009	90,2	93,0	93,3	99,3	93,8	102,7	96,7	101,0	96,2
2010	96,0	96,3	95,3	100,7	98,0	100,8	98,7	100,7	100,3
2011	99,7	100,3	98,3	100,1	99,6	99,9	101,4	101,4	103,7
2012	98,8	99,7	97,1	99,6	101,3	99,2	99,7	99,5	102,8
2013	98,2	99,3	96,5	98,6	99,5	100,8	99,3	98,8	100,5
2014	99,0	100,0	97,9	100,8	100,5	99,2	100,2	100,8	102,0
2015	100	100	100	100	100	100	100	100	100
2016	99,6	100,7	103,6	100,2	101,2	101,4	101,7	100,1	104,5
2017	101,5	102,5	106,6	101,0	102,3	103,3	102,9	103,1	103,8
2018	101,9	101,0	108,8	99,5	101,4	102,8	102,4	99,8	103,5
2019	99,7	101,0	110,4	99,5	99,3	105,6	102,9	102,5	103,9
2020	93,6	95,6	106,5	95,5	94,1	100,5	97,0	97,8	98,4
Veränderung gegenüber dem Vorjahr in %									
1995	-0,2	-1,7	-0,9	•	-0,9	-1,1	-1,0	•	-3,1
2000	1,6	2,1	-0,4	-2,5	3,0	0,4	1,7	-4,2	0,4
2001	1,2	0,6	-1,7	-3,8	0,5	2,9	0,6	-4,3	-2,3
2002	-2,6	-1,1	-3,0	-3,2	0,1	-2,1	-2,9	-2,3	-3,2
2003	-1,6	-3,3	-2,9	-2,7	0,4	-4,5	-0,7	-2,7	-2,1
2004	-1,2	0,4	-1,7	-0,9	-1,0	-2,3	-1,0	-1,6	0,4
2005	-0,8	-0,2	0,9	-1,5	0,5	-1,6	-1,0	-2,8	1,0
2006	4,7	1,7	2,5	1,1	3,6	-1,5	1,9	-0,4	2,9
2007	2,0	1,1	2,0	-0,6	0,4	-1,4	1,1	1,5	1,6
2008	-1,3	-1,7	2,8	-0,1	-0,9	0,3	-1,0	-1,0	0,7
2009	-10,9	-5,5	-1,9	-4,2	-9,8	-5,6	-7,9	-2,4	-6,4
2010	6,4	3,5	2,1	1,3	4,5	-1,9	2,1	-0,4	4,3
2011	3,8	4,2	3,1	-0,6	1,6	-0,9	2,7	0,7	3,3
2012	-0,9	-0,7	-1,2	-0,5	1,7	-0,7	-1,7	-1,8	-0,9
2013	-0,7	-0,3	-0,6	-1,0	-1,7	1,7	-0,3	-0,7	-2,2
2014	0,8	0,7	1,5	2,2	1,0	-1,6	0,9	2,0	1,5
2015	1,0	-0,0	2,2	-0,8	-0,5	0,8	-0,2	-0,8	-1,9
2016	-0,4	0,7	3,6	0,2	1,2	1,4	1,7	0,1	4,5
2017	1,9	1,8	2,9	0,7	1,1	1,9	1,1	3,0	-0,7
2018	0,3	-1,5	2,0	-1,4	-0,9	-0,5	-0,4	-3,3	-0,2
2019	-2,1	-0,0	1,5	-0,1	-2,1	2,7	0,5	2,8	0,3
2020	-6,1	-5,4	-3,5	-4,0	-5,2	-4,8	-5,7	-4,6	-5,3

Die Daten für die Jahre 1992 bis 1999 werden hier teilweise nicht dargestellt. In der Excel-Version dieser Veröffentlichung sind die Angaben vorhanden.

**10 Kapitalproduktivität (Verhältnis Bruttoinlandsprodukt zum Kapitalstock (beide preisbereinigt, verkettet))
in Deutschland 1991 bis 2020 nach Bundesländern**

Nordrhein- Westfalen	Rheinland- Pfalz	Saarland	Sachsen	Sachsen- Anhalt	Schleswig- Holstein	Thüringen	Deutschland	Jahr
Index (2015 = 100)								
109,2	114,9	108,3	•	•	112,6	•	113,9	1991
102,1	105,5	100,5	136,5	139,3	105,7	136,1	106,6	1995
100,5	103,1	96,2	129,3	132,9	104,9	130,5	104,8	1996
101,0	104,1	96,5	119,8	127,2	105,1	125,7	104,2	1997
101,5	102,4	96,6	113,9	119,7	103,5	121,2	103,8	1998
100,6	102,2	96,9	109,6	115,1	102,1	117,1	103,2	1999
101,0	102,3	99,3	104,9	111,3	102,5	113,5	103,7	2000
100,5	99,1	100,1	103,1	107,4	102,3	109,5	103,3	2001
99,5	98,4	97,5	104,2	107,6	99,3	106,2	101,4	2002
97,3	96,8	96,2	102,9	105,0	98,1	104,3	99,2	2003
97,7	98,2	98,8	102,3	104,0	99,0	103,6	99,0	2004
97,1	97,0	101,8	99,9	101,8	98,5	101,0	98,4	2005
99,0	99,4	104,3	102,4	104,1	100,1	102,3	100,7	2006
101,6	100,6	105,6	102,8	104,8	100,2	102,2	102,1	2007
101,8	99,7	105,1	100,7	103,7	101,6	99,3	101,5	2008
95,6	93,6	94,0	95,3	96,8	97,3	92,7	94,8	2009
97,3	97,6	98,2	96,8	100,0	97,2	96,0	97,6	2010
99,2	99,2	102,2	98,4	98,7	99,6	98,8	100,2	2011
98,2	99,3	100,3	97,4	100,2	101,1	97,4	99,4	2012
97,8	98,0	97,5	96,8	99,9	99,6	97,8	98,7	2013
99,1	98,8	100,2	98,7	100,3	100,2	100,2	99,7	2014
100	100	100	100	100	100	100	100	2015
100,5	99,9	99,2	100,6	100,8	100,9	100,0	101,0	2016
102,2	100,1	101,0	101,9	101,2	102,6	101,2	102,4	2017
102,7	98,9	100,2	101,7	100,2	101,9	100,1	102,0	2018
102,0	98,2	97,9	102,1	101,0	103,1	99,2	101,7	2019
98,3	93,8	93,3	97,6	98,3	100,2	95,5	96,8	2020
Veränderung gegenüber dem Vorjahr in %								
- 0,4	- 1,1	0,3	•	•	- 0,5	•	- 1,1	1995
0,4	0,0	2,4	- 4,3	- 3,3	0,4	- 3,1	0,5	2000
- 0,5	- 3,1	0,8	- 1,7	- 3,5	- 0,2	- 3,5	- 0,4	2001
- 1,0	- 0,7	- 2,6	1,1	0,3	- 2,9	- 3,0	- 1,8	2002
- 2,3	- 1,6	- 1,3	- 1,3	- 2,4	- 1,2	- 1,8	- 2,2	2003
0,5	1,4	2,7	- 0,6	- 1,0	0,9	- 0,7	- 0,2	2004
- 0,6	- 1,1	3,1	- 2,3	- 2,1	- 0,5	- 2,5	- 0,6	2005
2,0	2,5	2,4	2,5	2,3	1,6	1,3	2,3	2006
2,5	1,1	1,2	0,4	0,7	0,2	- 0,1	1,4	2007
0,2	- 0,9	- 0,4	- 2,0	- 1,0	1,4	- 2,8	- 0,5	2008
- 6,0	- 6,0	- 10,6	- 5,4	- 6,7	- 4,3	- 6,7	- 6,7	2009
1,7	4,2	4,5	1,6	3,4	- 0,0	3,5	3,0	2010
2,0	1,7	4,1	1,6	- 1,4	2,4	2,9	2,7	2011
- 1,0	0,1	- 1,9	- 1,0	1,6	1,5	- 1,4	- 0,8	2012
- 0,4	- 1,3	- 2,8	- 0,6	- 0,4	- 1,5	0,4	- 0,6	2013
1,3	0,8	2,8	2,0	0,4	0,6	2,5	1,0	2014
0,9	1,2	- 0,2	1,3	- 0,3	- 0,2	- 0,2	0,3	2015
0,5	- 0,1	- 0,8	0,6	0,8	0,9	0,0	1,0	2016
1,7	0,2	1,8	1,3	0,4	1,7	1,2	1,4	2017
0,5	- 1,2	- 0,8	- 0,2	- 1,0	- 0,7	- 1,1	- 0,4	2018
- 0,7	- 0,7	- 2,3	0,4	0,9	1,1	- 0,9	- 0,3	2019
- 3,6	- 4,5	- 4,8	- 4,4	- 2,7	- 2,7	- 3,7	- 4,8	2020

Das Amt für Statistik Berlin-Brandenburg

Das Amt für Statistik Berlin-Brandenburg ist für beide Länder die zentrale Dienstleistungseinrichtung auf dem Gebiet der amtlichen Statistik. Das Amt erbringt Serviceleistungen im Bereich Information und Analyse für die breite Öffentlichkeit, für alle gesellschaftlichen Gruppen sowie für Kunden aus Verwaltung und Politik, Wirtschaft und Wissenschaft. Kerngeschäft des Amtes ist die Durchführung der gesetzlich angeordneten amtlichen Statistiken für Berlin und Brandenburg. Das Amt erhebt die Daten, bereitet sie auf, interpretiert und analysiert sie und veröffentlicht die Ergebnisse. Die Grundversorgung aller Nutzerinnen und Nutzer mit statistischen Informationen erfolgt unentgeltlich, im Wesentlichen über das Internet und den Informationsservice. Daneben werden nachfrage- und zielgruppenorientierte Standardauswertungen zu Festpreisen angeboten. Kundenspezifische Aufbereitung/Beratung zu kostendeckenden Preisen ergänzt das Spektrum der Informationsbereitstellung.

Amtliche Statistik im Verbund

Die Statistiken werden bundesweit nach einheitlichen Konzepten, Methoden und Verfahren arbeitsteilig erstellt. Die Statistischen Ämter der Länder sind dabei grundsätzlich für die Durchführung der Erhebungen, für die Aufbereitung und Veröffentlichung der Länderergebnisse zuständig. Durch diese Kooperation in einem „Statistikverbund“ entstehen für alle Länder vergleichbare und zu einem Bundesergebnis zusammenführbare Erhebungsergebnisse.

Produkte und Dienstleistungen

Informationsservice

info@statistik-bbb.de

Tel. 0331 8173 - 1777

Fax 0331 817330 - 4091

Mo-Do 8:00–15:30 Uhr, Fr 8:00–13:30 Uhr

Statistische Informationen für jedermann sowie maßgeschneiderte Aufbereitung von Daten über Berlin und Brandenburg, Auskunft, Beratung, Pressedienst.

Standort Potsdam

Steinstraße 104–106, 14480 Potsdam

Standort Berlin

Alt-Friedrichsfelde 60, 10315 Berlin

Internet-Angebot

www.statistik-berlin-brandenburg.de mit aktuellen Daten, Pressemitteilungen, Fachbeiträgen, Statistischen Berichten zum kostenlosen Herunterladen, regionalstatistischen Informationen, Wahlstatistiken und -analysen sowie einem Überblick über das gesamte Leistungsspektrum des Amtes.

Statistische Berichte

mit Ergebnissen der einzelnen Statistiken in Tabellen in tiefer sachlicher Gliederung und Grafiken zur Veranschaulichung von Entwicklungen und Strukturen.

Statistische Bibliothek

Alt-Friedrichsfelde 60, 10315 Berlin

bibliothek@statistik-bbb.de

Tel. 0331 8173 – 3540

Datenangebot aus dem Sachgebiet

Informationen zu dieser Veröffentlichung

Referat 43

Tel. 0331 8173 - 3904

vgr@statistik-bbb.de

Weitere Veröffentlichungen zum Thema

Statistische Berichte:

- Bruttoinlandsprodukt und Bruttowertschöpfung im Land Brandenburg nach Wirtschaftsbereichen
P I 1 – jährlich
- Arbeitnehmerentgelt, Bruttolöhne und -gehälter und Arbeitnehmer im Land Brandenburg nach Wirtschaftsbereichen
P I 2 – jährlich
- Bruttoanlageinvestitionen im Land Brandenburg nach Wirtschaftsbereichen
P I 4 – jährlich
- Bruttoinlandsprodukt und Bruttowertschöpfung in den kreisfreien Städten und Landkreisen des Landes Brandenburg
P I 5 – jährlich
- Verfügbares Einkommen und Primäreinkommen der privaten Haushalte in den kreisfreien Städten und Landkreisen des Landes Brandenburg
P I 6 – jährlich
- Arbeitnehmerentgelt, Bruttolöhne und -gehälter, Arbeitnehmer in den kreisfreien Städten und Landkreisen des Landes Brandenburg
P I 7 – jährlich
- Konsum und Sparen der privaten Haushalte im Land Brandenburg
P I 8 – jährlich
- Konsumausgaben des Staates im Land Brandenburg
P I 9 – jährlich
- Primäreinkommen und verfügbares Einkommen der privaten Haushalte im Land Brandenburg
P I 10 – jährlich
- Bruttonationaleinkommen und Volkseinkommen im Land Brandenburg
P I 12 – jährlich
- Erwerbstätige im Land Brandenburg
A VI 9 – halbjährlich
- Erwerbstätige am Arbeitsort in den kreisfreien Städten und Landkreisen des Landes Brandenburg
A VI 10 – jährlich