

# Statistischer Bericht

E I 2 – m 04 / 26

## Verarbeitendes Gewerbe

(sowie Bergbau und Gewinnung von Steinen und Erden)

### in Berlin

**April 2026**

Tätige Personen

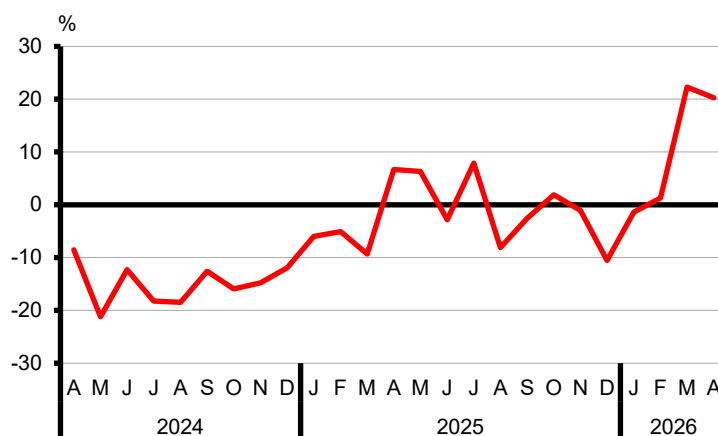
Umsatz

Bezirke

Auftragseingangsindex

#### Umsatz des Verarbeitenden Gewerbes in Berlin seit April 2024

Veränderung zum Vorjahresmonat in Prozent



## Impressum

### Statistischer Bericht

E I 2 – m 04 / 26

Erscheinungsfolge: monatlich  
Erschienen im **Juni 2026**

## Herausgeber

**Amt für Statistik** Berlin-Brandenburg  
Steinstraße 104–106  
14480 Potsdam  
info@statistik-bbb.de  
www.statistik-berlin-brandenburg.de

Tel. 0331 8173-1777  
Fax 0331 817330-4091

## Zeichenerklärung

- 0 weniger als die Hälfte von 1  
in der letzten besetzten Stelle,  
jedoch mehr als nichts
- nichts vorhanden
- ... Angabe fällt später an
- ( ) Aussagewert ist eingeschränkt
- / Zahlenwert nicht sicher genug
- Zahlenwert unbekannt oder  
geheim zu halten
- x Tabellenfach gesperrt
- p vorläufige Zahl
- r berichtigte Zahl
- s geschätzte Zahl

**Amt für Statistik** Berlin-Brandenburg,  
Potsdam, 2026



*Dieses Werk ist unter einer Creative Commons Lizenz  
vom Typ Namensnennung 3.0 Deutschland zugänglich.  
Um eine Kopie dieser Lizenz einzusehen, konsultieren Sie  
<http://creativecommons.org/licenses/by/3.0/de/>*

## Inhaltsverzeichnis

	Seite		Seite
Metadaten zu dieser Statistik (externer Link)	3	Auftragseingangsindex	
<b>Tabellen</b>		3.0 Auftragseingangsgewichtung für das Verarbeitende Gewerbe in Berlin 2021.....	9
1 Betriebe		3.1 Auftragseingangsindex für das Verarbeitende Gewerbe in Berlin seit 2020 nach Monaten – Volumenindex – .....	10
1.1 Betriebe des Verarbeitenden Gewerbes (sowie Bergbau und Gewinnung von Steinen und Erden) in Berlin seit 2011.....	4	3.2 Auftragseingangsindex Gesamt für das Verarbeitende Gewerbe in Berlin von Januar bis April 2026 nach Wirtschaftsabteilungen – Volumenindex – .....	11
1.2 Betriebe des Verarbeitenden Gewerbes (sowie Bergbau und Gewinnung von Steinen und Erden) in Berlin im April 2026 nach Bezirken .....	5	3.3 Auftragseingangsindex Inland für das Verarbeitende Gewerbe in Berlin von Januar bis April 2026 nach Wirtschaftsabteilungen – Volumenindex – .....	12
1.3 Betriebe des Verarbeitenden Gewerbes (sowie Bergbau und Gewinnung von Steinen und Erden) in Berlin im April 2026 nach Wirtschaftsabteilungen .....	6	3.4 Auftragseingangsindex Ausland für das Verarbeitende Gewerbe in Berlin von Januar bis April 2026 nach Wirtschaftsabteilungen – Volumenindex – .....	13
2 Fachliche Betriebsteile		3.5 Auftragseingangsindex für das Verarbeitende Gewerbe in Berlin seit 2020 nach Monaten – Wertindex – .....	14
2.1 Fachliche Betriebsteile der Betriebe des Verarbeitenden Gewerbes (sowie Bergbau und Gewinnung von Steinen und Erden) in Berlin seit 2011 .....	7	<b>Grafik</b>	
2.2 Fachliche Betriebsteile der Betriebe des Verarbeitenden Gewerbes (sowie Bergbau und Gewinnung von Steinen und Erden) in Berlin im April 2026 nach Wirtschaftsabteilungen .....	8	Auftragseingangsindex für das Verarbeitende Gewerbe in Berlin seit April 2024.....	9
		<b>Anhang</b>	
		Klassifikation der Wirtschaftszweige (WZ 2008) nach Wirtschaftsabteilungen .....	15

**1.1 Betriebe des Verarbeitenden Gewerbes (sowie Bergbau und Gewinnung von Steinen und Erden)  
in Berlin seit 2011**

Jahr Monat Quartal Halbjahr	Be- triebe	Tätige Personen	Geleistete Arbeits- stunden	Entgelte	Umsatz		
					insgesamt	darunter Ausland	
						insgesamt	mit der Eurozone
Durchschnitt / Anzahl		1 000	1 000 EUR				
2011	332	81 010	130 823	3 872 037	23 101 071	10 823 120	3 751 863
2012	336	81 654	130 419	3 972 254	21 731 377	11 993 223	3 608 866
2013	333	80 959	128 699	4 015 003	21 718 436	12 154 568	3 696 976
2014	322	80 709	127 301	4 109 270	22 301 335	12 597 109	4 005 319
2015	324	81 423	128 206	4 217 781	23 306 136	13 020 074	4 028 154
2016	335	80 022	126 370	4 281 886	23 365 088	13 878 808	4 116 471
2017	332	79 283	124 647	4 342 407	23 530 601	14 078 176	4 369 084
2018	339	80 250	124 043	4 459 764	24 180 431	14 177 372	4 635 092
2019	329	78 599	121 024	4 417 903	24 983 670	14 541 532	4 736 237
2020	334	72 584	108 587	3 906 226	25 659 108	14 858 279	5 265 107
2021	317	70 331	107 296	3 911 211	26 249 500	15 253 590	4 918 375
2022	318	71 697	108 523	4 179 333	39 633 468	18 186 287	5 617 229
2023	325	73 024	111 496	4 453 018	35 195 312	17 267 031	5 788 720
2024	331	74 051	112 027	4 675 440	34 470 220	17 379 600	5 760 049
2025	334	74 527	112 862	4 904 559	34 018 275	17 300 844	5 644 648
<b>2025</b>							
Januar	324	73 882	9 995	414 236	2 759 329	1 505 859	527 033
Februar	334	74 463	9 389	382 727	2 740 192	1 424 308	491 099
März	336	74 498	9 814	383 002	2 894 916	1 473 721	490 323
I.Quartal	331	74 281	29 198	1 179 965	8 394 437	4 403 888	1 508 455
April	336	75 058	9 396	422 052	2 677 075	1 363 097	504 918
Mai	336	75 086	8 933	403 880	2 691 757	1 371 356	477 098
Juni	336	75 049	9 423	431 291	3 176 542	1 751 429	532 088
II.Quartal	336	75 064	27 752	1 257 223	8 545 374	4 485 882	1 514 103
1. Halbjahr	334	74 673	56 950	2 437 189	16 939 811	8 889 769	3 022 558
Juli	335	74 680	10 199	414 072	2 970 273	1 513 346	476 252
August	335	74 344	8 690	372 661	2 597 920	1 275 678	359 670
September	334	74 485	9 723	390 288	3 014 044	1 453 861	496 590
III.Quartal	335	74 503	28 612	1 177 021	8 582 237	4 242 885	1 332 512
Oktober	333	74 481	9 666	377 003	2 850 294	1 398 352	451 754
November	332	74 337	9 459	507 476	2 838 386	1 348 565	451 567
Dezember	332	73 965	8 175	405 870	2 807 547	1 421 272	386 257
IV.Quartal	332	74 261	27 300	1 290 349	8 496 227	4 168 189	1 289 578
2. Halbjahr	334	74 382	55 912	2 467 370	17 078 464	8 411 075	2 622 090
<b>2026<sup>P</sup></b>							
Januar	319	73 348	9 513	424 958	2 720 339	1 347 435	380 570
Februar	319	72 907	9 223	391 771	2 775 797	1 452 562	433 215
März	319	73 008	9 953	404 635	3 539 581	1 834 363	544 998
I.Quartal	319	73 088	28 689	1 221 363	9 035 717	4 634 360	1 358 784
April	319	72 525	9 123	408 882	3 219 910	1 576 764	519 312
Mai	...	...	...	...	...	...	...
Juni	...	...	...	...	...	...	...
II.Quartal	...	...	...	...	...	...	...
1. Halbjahr	...	...	...	...	...	...	...
Juli	...	...	...	...	...	...	...
August	...	...	...	...	...	...	...
September	...	...	...	...	...	...	...
III.Quartal	...	...	...	...	...	...	...
Oktober	...	...	...	...	...	...	...
November	...	...	...	...	...	...	...
Dezember	...	...	...	...	...	...	...
IV.Quartal	...	...	...	...	...	...	...
2. Halbjahr	...	...	...	...	...	...	...

**1.2 Betriebe des Verarbeitenden Gewerbes (sowie Bergbau und Gewinnung von Steinen und Erden)  
in Berlin im April 2026 nach Bezirken**

Bezirk	Betriebe	Tätige Personen	Geleistete Arbeits- stunden	Entgelte	Umsatz	
					insgesamt	darunter Ausland
	Anzahl	1 000	1 000 EUR			
Mitte	22	7 196	869	56 935	1 524 225	698 442
Friedrichshain-Kreuzberg	10	4 926	621	31 553	82 804	•
Pankow	19	3 354	456	17 395	65 867	23 831
Charlottenburg-Wilmersdorf	10	1 826	260	9 205	40 335	•
Spandau	25	11 336	1 407	63 252	422 320	248 499
Steglitz-Zehlendorf	20	3 633	466	18 233	110 499	65 813
Tempelhof-Schöneberg	54	9 547	1 177	52 308	185 069	83 069
Neukölln	34	8 884	1 105	42 969	229 366	133 897
Treptow-Köpenick	39	6 858	888	39 828	171 293	120 952
Marzahn-Hellersdorf	23	4 332	551	21 921	88 880	41 107
Lichtenberg	13	2 294	273	12 408	28 215	3 450
Reinickendorf	50	8 339	1 051	42 875	271 037	129 418
<b>Berlin</b>	<b>319</b>	<b>72 525</b>	<b>9 123</b>	<b>408 882</b>	<b>3 219 910</b>	<b>1 576 764</b>

**1.3 Betriebe des Verarbeitenden Gewerbes (sowie Bergbau und Gewinnung von Steinen und Erden) in Berlin  
im April 2026 nach Wirtschaftsteilungen**

WZ 2008	Wirtschaftszweig	Be- triebe	Tätige Personen	Geleistete Arbeits- stunden	Entgelte	Umsatz	
						insgesamt	darunter Ausland
		Anzahl	1 000	1 000 EUR			
10	H.v. Nahrungs- und Futtermitteln	45	7 454	913	28 758	253 953	82 064
11	Getränkeherstellung	4	1 230	•	•	•	•
12	Tabakverarbeitung	–	–	–	–	–	–
13	H.v. Textilien	2	•	•	•	•	•
14	H.v. Bekleidung	–	–	–	–	–	–
15	H.v. Leder, Lederwaren und Schuhen	–	–	–	–	–	–
16	H.v. Holz-, Flecht-, Korb- und Korkwaren (ohne Möbel)	3	262	33	970	3 185	•
17	H.v. Papier, Pappe und Waren daraus	2	•	•	•	•	•
18	H.v. Druckerzeugnissen; Vervielfältigung von bespielten Ton-, Bild- und Datenträgern	12	4 114	527	20 939	82 385	1 765
19	Kokerei und Mineralölverarbeitung	1	•	•	•	•	•
20	H.v. chemischen Erzeugnissen	18	2 384	300	13 338	61 506	32 794
21	H.v. pharmazeutischen Erzeugnissen	17	5 724	727	48 550	502 201	435 974
22	H.v. Gummi- und Kunststoffwaren	10	1 213	150	4 756	33 268	18 864
23	H.v. Glas und Glaswaren, Keramik, Verarbeitung von Steinen und Erden	4	374	51	1 685	2 969	•
24	Metallerzeugung und -bearbeitung	7	874	97	4 340	41 163	22 574
25	H.v. Metallerzeugnissen	23	3 606	434	16 978	86 666	26 376
26	H.v. Datenverarbeitungsgeräten, elektro- nischen und optischen Erzeugnissen	51	9 972	1 319	51 603	283 765	178 349
27	H.v. elektrischen Ausrüstungen	23	7 697	904	42 405	204 408	92 569
28	Maschinenbau	33	11 659	1 439	68 645	241 402	175 392
29	H.v. Kraftwagen und Kraftwagenteilen	4	837	104	6 548	30 853	17 121
30	Sonstiger Fahrzeugbau	7	5 314	725	30 732	280 636	•
31	H.v. Möbeln	1	•	•	•	•	•
32	H.v. sonstigen Waren	22	3 519	443	15 438	71 123	49 634
33	Reparatur und Installation von Maschinen und Ausrüstungen	30	5 777	720	38 010	82 070	12 467
VO	Vorleistungsgüterproduzenten	95	17 257	2 083	88 429	451 512	214 020
IG	Investitionsgüterproduzenten	126	32 140	4 099	184 968	726 863	429 128
GG	Gebrauchsgüterproduzenten	12	•	•	•	•	•
VG	Verbrauchsgüterproduzenten	85	19 446	2 460	114 366	874 481	528 461
EN	Energie	1	•	•	•	•	•
<b>B-C</b>	<b>Insgesamt</b>	<b>319</b>	<b>72 525</b>	<b>9 123</b>	<b>408 882</b>	<b>3 219 910</b>	<b>1 576 764</b>

**2.1 Fachliche Betriebsteile der Betriebe des Verarbeitenden Gewerbes (sowie Bergbau und Gewinnung von Steinen und Erden) in Berlin seit 2011**

Jahr Monat Quartal Halbjahr	Fachliche Betriebsteile	Tätige Personen	Umsatz		
			ins- gesamt	darunter Ausland	
				insgesamt	mit der Eurozone
Durchschnitt / Anzahl		1 000 EUR			
2011	453	79 296	20 932 108	9 401 146	3 526 479
2012	451	80 048	19 229 945	10 170 417	3 416 098
2013	442	79 285	19 123 489	10 261 722	3 438 019
2014	436	78 953	19 562 324	10 636 935	3 757 390
2015	428	79 670	19 023 309	9 735 003	3 354 004
2016	436	78 323	19 010 513	10 384 535	3 433 801
2017	434	77 666	18 714 938	10 477 079	3 639 935
2018	437	78 885	19 082 272	10 456 086	3 881 630
2019	431	77 502	19 087 972	10 323 793	3 805 996
2020	435	71 302	19 375 038	10 149 268	3 984 414
2021	412	69 122	19 735 032	10 552 697	3 901 201
2022	410	70 512	32 605 316	13 069 910	4 474 982
2023	425	71 437	30 145 008	13 830 100	5 071 238
2024	444	71 470	29 916 442	14 251 137	5 330 204
2025	455	72 113	29 654 242	14 080 411	5 295 115
<b>2025</b>					
Januar	446	71 619	2 396 529	1 223 139	491 301
Februar	456	72 018	2 367 198	1 137 842	458 255
März	462	72 192	2 535 176	1 225 547	460 609
I.Quartal	455	71 943	7 298 903	3 586 528	1 410 166
April	458	72 631	2 341 885	1 118 827	476 176
Mai	458	72 763	2 341 790	1 112 014	450 076
Juni	459	72 768	2 648 086	1 328 139	503 565
II.Quartal	458	72 721	7 331 761	3 558 980	1 429 817
1. Halbjahr	457	72 332	14 630 664	7 145 508	2 839 983
Juli	455	72 345	2 582 370	1 220 025	442 121
August	455	72 031	2 312 013	1 075 185	335 823
September	455	72 155	2 716 408	1 265 399	467 114
III.Quartal	455	72 177	7 610 791	3 560 609	1 245 058
Oktober	457	71 827	2 521 630	1 160 241	423 678
November	455	71 679	2 528 983	1 144 146	416 941
Dezember	447	71 330	2 362 175	1 069 906	369 454
IV.Quartal	453	71 612	7 412 787	3 374 294	1 210 074
2. Halbjahr	454	71 895	15 023 578	6 934 903	2 455 132
<b>2026<sup>P</sup></b>					
Januar	436	70 932	2 344 803	1 057 657	356 192
Februar	432	70 492	2 431 418	1 199 985	407 135
März	433	70 747	3 037 174	1 463 413	504 226
I.Quartal	434	70 724	7 813 395	3 721 056	1 267 554
April	434	69 537	2 875 993	1 324 167	486 050
Mai	...	...	...	...	...
Juni	...	...	...	...	...
II.Quartal	...	...	...	...	...
1. Halbjahr	...	...	...	...	...
Juli	...	...	...	...	...
August	...	...	...	...	...
September	...	...	...	...	...
III.Quartal	...	...	...	...	...
Oktober	...	...	...	...	...
November	...	...	...	...	...
Dezember	...	...	...	...	...
IV.Quartal	...	...	...	...	...
2. Halbjahr	...	...	...	...	...

## 2.2 Fachliche Betriebsteile der Betriebe des Verarbeitenden Gewerbes (sowie Bergbau und Gewinnung von Steinen und Erden) in Berlin im April 2026 nach Wirtschaftsabteilungen

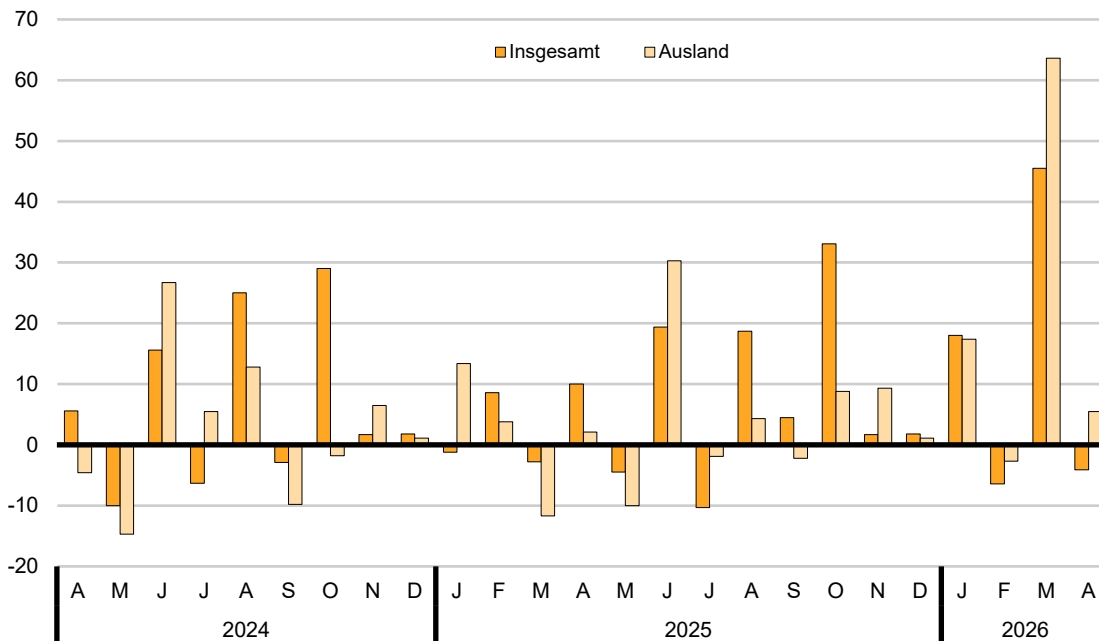
WZ 2008	Wirtschaftszweig	Fachliche Betriebs- teile	Tätige Personen	Umsatz		
				insgesamt	darunter Ausland	
				1 000 EUR		Prozent
10	H.v. Nahrungs- und Futtermitteln	57	7 344	241 897	83 007	34,3
11	Getränkeherstellung	5	1 118	•	•	•
12	Tabakverarbeitung	–	–	–	–	–
13	H.v. Textilien	2	•	•	•	•
14	H.v. Bekleidung	–	–	–	–	–
15	H.v. Leder, Lederwaren und Schuhen	–	–	–	–	–
16	H.v. Holz-, Flecht-, Korb- und Korkwaren (ohne Möbel)	3	218	2 313	•	•
17	H.v. Papier, Pappe und Waren daraus	3	•	•	•	•
18	H.v. Druckerzeugnissen; Vervielfältigung von bespielten Ton-, Bild- und Datenträgern	12	3 597	64 659	397	0,6
19	Kokerei und Mineralölverarbeitung	1	•	•	•	•
20	H.v. chemischen Erzeugnissen	33	2 500	71 279	41 068	57,6
21	H.v. pharmazeutischen Erzeugnissen	18	4 836	260 807	221 554	85,0
22	H.v. Gummi- und Kunststoffwaren	12	1 134	30 897	17 210	55,7
23	H.v. Glas und Glaswaren, Keramik, Verarbeitung von Steinen und Erden	7	368	2 869	•	•
24	Metallerzeugung und -bearbeitung	7	815	40 340	22 035	54,6
25	H.v. Metallerzeugnissen	33	3 625	78 493	26 892	34,3
26	H.v. Datenverarbeitungsgeräten, elektro- nischen und optischen Erzeugnissen	61	9 648	235 183	145 530	61,9
27	H.v. elektrischen Ausrüstungen	32	7 887	205 305	93 151	45,4
28	Maschinenbau	47	11 465	233 023	169 508	72,7
29	H.v. Kraftwagen und Kraftwagenteilen	5	988	26 592	17 121	64,4
30	Sonstiger Fahrzeugbau	7	4 956	269 697	•	•
31	H.v. Möbeln	1	•	•	•	•
32	H.v. sonstigen Waren	24	3 497	67 850	48 448	71,4
33	Reparatur und Installation von Maschinen und Ausrüstungen	64	5 074	87 711	13 722	15,6
VO	Vorleistungsgüterproduzenten	133	17 556	443 370	218 067	49,2
IG	Investitionsgüterproduzenten	183	30 754	664 504	389 281	58,6
GG	Gebrauchsgüterproduzenten	13	•	•	•	•
VG	Verbrauchsgüterproduzenten	104	17 855	602 853	313 955	52,1
EN	Energie	1	•	•	•	•
<b>B-C</b>	<b>Insgesamt</b>	<b>434</b>	<b>69 537</b>	<b>2 875 993</b>	<b>1 324 167</b>	<b>46,0</b>

### Auftragseingangsgewichtung für das Verarbeitende Gewerbe in Berlin 2021

WZ 2008	Hauptgruppe Abteilung	Gewichtung in Prozent		
		Auftragseingang		
		Insgesamt	Inland	Ausland
<b>C</b>	<b>Verarbeitendes Gewerbe</b>	<b>100</b>	<b>100</b>	<b>100</b>
VO	Vorleistungsgüterproduzenten	32,26	38,91	28,08
IG	Investitionsgüterproduzenten	31,19	33,93	29,47
GG	Gebrauchsgüterproduzenten	13,36	5,77	18,13
VG	Verbrauchsgüterproduzenten	23,18	21,39	24,31
13	H.v. Textilien	0,67	0,86	0,56
17	H.v. Papier, Pappe und Waren daraus	0,46	0,65	0,34
20	H.v. chemischen Erzeugnissen	4,33	5,17	3,80
21	H.v. pharmazeutischen Erzeugnissen	21,44	18,19	23,47
24	Metallerzeugung und -bearbeitung	4,26	6,56	2,81
25	H.v. Metallerzeugnissen	5,25	8,62	3,13
26	H.v. Datenverarbeitungsgeräten, elektronischen und optischen Erzeugnissen	17,62	20,44	15,85
27	H.v. elektrischen Ausrüstungen	17,96	19,49	17,00
28	Maschinenbau	13,24	9,90	15,33
29	H. v. Kraftwagen u.Kraftwagenteilen	1,26	1,25	1,26
30	Sonst.Fahrzeugbau	13,52	8,87	16,44

### Auftragseingangssindex für das Verarbeitende Gewerbe in Berlin seit April 2024

Veränderung zum Vorjahresmonat in Prozent



### 3.1 Auftragseingangsindex für das Verarbeitende Gewerbe in Berlin seit 2020 nach Monaten

– Volumenindex –

Basis 2021 ≙ 100

Jahr	Index												
	Jan.	Feb.	März	April	Mai	Juni	Juli	Aug.	Sept.	Okt.	Nov.	Dez.	Jahr
	Insgesamt												
2020	88,0	86,4	109,7	74,7	75,5	110,3	98,4	85,5	91,1	94,0	98,4	87,8	91,7
2021	90,9	91,4	124,4	95,5	86,7	113,7	96,4	92,0	110,2	89,4	92,6	116,8	100,0
2022	86,4	95,9	129,6	91,4	91,1	99,7	108,5	104,5	97,5	85,3	97,2	109,4	99,7
2023	86,8	135,5	127,9	89,9	83,1	121,8	91,3	94,7	101,5	92,3	96,6	128,8	104,2
2024	90,3	89,7	99,4	86,8	87,1	100,0	95,8	88,7	96,9	77,7	81,6	83,5	89,8
2025	89,2	97,4	96,6	95,5	83,2	119,4	85,9	105,3	101,3	103,4	83,4	85,0	95,5
2026 <sup>P</sup>	97,0	91,2	140,6	91,6	...	...	...	...	...	...	...	...	...
	Inland												
2020	88,5	90,9	126,0	74,1	83,0	132,3	123,5	99,3	87,3	101,4	114,8	89,1	100,9
2021	83,5	91,8	116,9	83,7	80,5	126,1	97,4	87,1	114,0	95,9	87,2	135,9	100,0
2022	79,7	92,7	155,9	93,4	77,3	95,4	143,0	86,9	86,0	78,7	109,1	128,3	102,2
2023	77,3	194,5	112,8	102,2	80,7	99,1	97,8	74,7	92,1	85,0	96,7	160,2	106,1
2024	88,9	74,3	72,0	80,5	68,5	81,3	98,5	90,9	69,7	68,6	78,3	76,5	79,0
2025	66,6	88,2	86,6	100,2	74,2	77,6	75,7	127,6	85,1	123,8	70,6	78,9	87,9
2026 <sup>P</sup>	73,8	76,5	96,3	81,7	...	...	...	...	...	...	...	...	...
	Ausland												
2020	87,7	83,6	99,8	75,0	70,9	96,8	83,0	77,1	93,4	89,4	88,3	87,1	86,0
2021	95,6	91,1	129,1	103,0	90,6	105,9	95,7	95,1	107,8	85,3	95,9	104,8	100,0
2022	90,5	98,0	113,0	90,1	99,8	102,3	86,8	115,6	104,7	89,5	89,6	97,6	98,1
2023	92,8	98,4	137,4	82,2	84,6	136,1	87,2	107,3	107,4	96,9	96,6	109,2	103,0
2024	91,2	99,4	116,5	90,7	98,8	111,8	94,2	87,4	113,9	83,3	83,7	87,8	96,6
2025	103,4	103,2	102,9	92,6	88,9	145,7	92,4	91,2	111,4	90,6	91,5	88,8	100,2
2026 <sup>P</sup>	111,6	100,4	168,3	97,7	...	...	...	...	...	...	...	...	...

Jahr	Veränderung zum Vorjahreszeitraum in Prozent												
	Jan.	Feb.	März	April	Mai	Juni	Juli	Aug.	Sept.	Okt.	Nov.	Dez.	Jahr
	Insgesamt												
2021	3,3	5,8	13,4	27,8	14,8	3,1	-2,0	7,6	21,0	-4,9	-5,9	33,0	9,1
2022	-5,0	4,9	4,2	-4,3	5,1	-12,3	12,6	13,6	-11,5	-4,6	5,0	-6,3	-0,3
2023	0,5	41,3	-1,3	-1,6	-8,8	22,2	-15,9	-9,4	4,1	8,2	-0,6	17,7	4,5
2024	4,0	-33,8	-22,3	-3,4	4,8	-17,9	4,9	-6,3	-4,5	-15,8	-15,5	-35,2	-13,8
2025	-1,2	8,6	-2,8	10,0	-4,5	19,4	-10,3	18,7	4,5	33,1	1,7	1,8	6,3
2026 <sup>P</sup>	18,0	-6,4	45,5	-4,1	...	...	...	...	...	...	...	...	...
	Inland												
2021	-5,6	1,0	-7,2	13,0	-3,0	-4,7	-21,1	-12,3	30,6	-5,4	-24,0	52,5	-0,8
2022	-4,6	1,0	33,4	11,6	-4,0	-24,3	46,8	-0,2	-24,6	-17,9	25,1	-5,6	2,2
2023	-3,0	109,8	-27,6	9,4	4,4	3,9	-31,6	-14,0	7,1	8,0	-11,4	24,9	3,8
2024	15,0	-61,8	-36,2	-21,2	-15,1	-18,0	0,7	21,7	-24,3	-19,3	-19,0	-52,2	-25,5
2025	-25,1	18,7	20,3	24,5	8,3	-4,6	-23,1	40,4	22,1	80,5	-9,8	3,1	11,3
2026 <sup>P</sup>	20,0	-13,3	11,2	-18,5	...	...	...	...	...	...	...	...	...
	Ausland												
2021	9,0	9,0	29,4	37,3	27,8	9,4	15,3	23,3	15,4	-4,6	8,6	20,3	16,3
2022	-5,3	7,6	-12,5	-12,5	10,2	-3,4	-9,3	21,6	-2,9	4,9	-6,6	-6,9	-1,9
2023	2,5	0,4	21,6	-8,8	-15,2	33,0	0,5	-7,2	2,6	8,3	7,8	11,9	5,0
2024	-1,7	1,0	-15,2	10,3	16,8	-17,9	8,0	-18,5	6,1	-14,0	-13,4	-19,6	-6,3
2025	13,4	3,8	-11,7	2,1	-10,0	30,3	-1,9	4,3	-2,2	8,8	9,3	1,1	3,8
2026 <sup>P</sup>	17,4	-2,7	63,6	5,5	...	...	...	...	...	...	...	...	...

**3.2 Auftragseingangsindex Insgesamt für das Verarbeitende Gewerbe in Berlin von Januar bis April 2026**  
**nach Wirtschaftsabteilungen – Volumenindex –**  
 Basis 2021  $\hat{=}$  100

WZ 2008	Hauptgruppe Abteilung	Index												
		Jan.	Feb.	März	April	Mai	Juni	Juli	Aug.	Sept.	Okt.	Nov.	Dez.	Jan. bis April
<b>C</b>	<b>Verarbeitendes Gewerbe</b>	<b>97,0</b>	<b>91,2</b>	<b>140,6</b>	<b>91,6</b>	...	...	...	...	...	...	...	...	<b>105,1</b>
VO	Vorleistungsgüterproduzenten	83,9	73,9	120,8	86,4	...	...	...	...	...	...	...	...	91,3
IG	Investitionsgüterproduzenten	134,9	96,7	194,1	109,9	...	...	...	...	...	...	...	...	133,9
GG	Gebrauchsgüterproduzenten	67,7	115,5	142,6	85,1	...	...	...	...	...	...	...	...	102,7
VG	Verbrauchsgüterproduzenten	81,2	93,9	94,7	77,8	...	...	...	...	...	...	...	...	86,9
13	H.v. Textilien	54,5	56,1	57,5	52,4	...	...	...	...	...	...	...	...	55,1
17	H.v. Papier, Pappe und Waren daraus	32,9	39,6	39,7	42,6	...	...	...	...	...	...	...	...	38,7
20	H.v. chemischen Erzeugnissen	97,0	100,4	105,0	95,1	...	...	...	...	...	...	...	...	99,4
21	H.v. pharmazeutischen Erzeugnissen	81,0	94,7	96,0	78,7	...	...	...	...	...	...	...	...	87,6
24	Metallerzeugung und -bearbeitung	49,3	48,4	45,8	48,6	...	...	...	...	...	...	...	...	48,0
25	H.v. Metallerzeugnissen	82,8	95,9	103,6	78,6	...	...	...	...	...	...	...	...	90,2
26	H.v. Datenverarbeitungsgeräten, elektronischen und optischen Erzeugnissen	176,3	85,6	104,6	94,5	...	...	...	...	...	...	...	...	115,3
27	H.v. elektrischen Ausrüstungen	87,1	66,3	144,9	93,7	...	...	...	...	...	...	...	...	98,0
28	Maschinenbau	84,7	116,1	321,4	134,5	...	...	...	...	...	...	...	...	164,2
29	Herstellung von Kraftwagen und Kraftwagenteilen	93,9	118,2	119,9	91,4	...	...	...	...	...	...	...	...	105,9
30	Sonstiger Fahrzeugbau	69,5	111,6	140,2	84,4	...	...	...	...	...	...	...	...	101,4

WZ 2008	Hauptgruppe Abteilung	Veränderung zum Vorjahreszeitraum in Prozent												
		Jan.	Feb.	März	April	Mai	Juni	Juli	Aug.	Sept.	Okt.	Nov.	Dez.	Jan. bis April
<b>C</b>	<b>Verarbeitendes Gewerbe</b>	<b>18,0</b>	<b>- 6,4</b>	<b>45,5</b>	<b>- 4,1</b>	...	...	...	...	...	...	...	...	<b>11,0</b>
VO	Vorleistungsgüterproduzenten	12,8	10,8	32,6	23,6	...	...	...	...	...	...	...	...	20,5
IG	Investitionsgüterproduzenten	38,6	- 30,7	51,9	- 9,2	...	...	...	...	...	...	...	...	9,3
GG	Gebrauchsgüterproduzenten	2,0	27,5	162,1	- 33,7	...	...	...	...	...	...	...	...	8,0
VG	Verbrauchsgüterproduzenten	- 0,6	7,4	9,4	- 0,3	...	...	...	...	...	...	...	...	4,2
13	H.v. Textilien	- 15,1	- 2,6	- 21,2	- 19,4	...	...	...	...	...	...	...	...	- 15,1
17	H.v. Papier, Pappe und Waren daraus	- 36,5	- 26,8	24,8	- 8,8	...	...	...	...	...	...	...	...	- 16,1
20	H.v. chemischen Erzeugnissen	- 1,6	2,2	- 10,4	- 8,7	...	...	...	...	...	...	...	...	- 4,7
21	H.v. pharmazeutischen Erzeugnissen	- 0,7	7,6	12,1	2,3	...	...	...	...	...	...	...	...	5,5
24	Metallerzeugung und -bearbeitung	- 3,5	- 18,7	- 14,4	- 14,7	...	...	...	...	...	...	...	...	- 15,0
25	H.v. Metallerzeugnissen	15,0	44,9	- 2,4	13,3	...	...	...	...	...	...	...	...	14,9
26	H.v. Datenverarbeitungsgeräten, elektronischen und optischen Erzeugnissen	86,8	- 1,3	2,5	11,7	...	...	...	...	...	...	...	...	22,7
27	H.v. elektrischen Ausrüstungen	13,7	14,3	57,2	47,3	...	...	...	...	...	...	...	...	35,0
28	Maschinenbau	- 15,7	- 29,9	94,1	31,3	...	...	...	...	...	...	...	...	22,9
29	Herstellung von Kraftwagen und Kraftwagenteilen	- 34,5	- 8,2	- 7,4	- 7,9	...	...	...	...	...	...	...	...	- 15,7
30	Sonstiger Fahrzeugbau	13,2	- 17,9	185,5	- 57,2	...	...	...	...	...	...	...	...	- 16,2

**3.3 Auftragseingangsindex Inland für das Verarbeitende Gewerbe in Berlin von Januar bis April 2026**  
**nach Wirtschaftsabteilungen – Volumenindex –**  
 Basis 2021  $\hat{=}$  100

WZ 2008	Hauptgruppe Abteilung	Index												
		Jan.	Feb.	März	April	Mai	Juni	Juli	Aug.	Sept.	Okt.	Nov.	Dez.	Jan. bis April
<b>C</b>	<b>Verarbeitendes Gewerbe</b>	<b>73,8</b>	<b>76,5</b>	<b>96,3</b>	<b>81,7</b>	...	...	...	...	...	...	...	...	<b>82,1</b>
VO	Vorleistungsgüterproduzenten	81,8	94,3	122,8	111,9	...	...	...	...	...	...	...	...	102,7
IG	Investitionsgüterproduzenten	88,2	68,9	77,4	69,0	...	...	...	...	...	...	...	...	75,9
GG	Gebrauchsgüterproduzenten	73,3	104,3	197,9	139,6	...	...	...	...	...	...	...	...	128,8
VG	Verbrauchsgüterproduzenten	36,5	48,9	50,7	31,5	...	...	...	...	...	...	...	...	41,9
13	H.v. Textilien	56,8	54,3	65,9	54,9	...	...	...	...	...	...	...	...	58,0
17	H.v. Papier, Pappe und Waren daraus	12,0	12,2	10,5	15,7	...	...	...	...	...	...	...	...	12,6
20	H.v. chemischen Erzeugnissen	90,8	90,0	95,2	83,0	...	...	...	...	...	...	...	...	89,8
21	H.v. pharmazeutischen Erzeugnissen	27,0	42,3	44,7	24,8	...	...	...	...	...	...	...	...	34,7
24	Metallerzeugung und -bearbeitung	40,2	37,9	33,3	35,1	...	...	...	...	...	...	...	...	36,6
25	H.v. Metallerzeugnissen	82,8	114,8	124,4	91,1	...	...	...	...	...	...	...	...	103,3
26	H.v. Datenverarbeitungsgeräten, elektronischen und optischen Erzeugnissen	83,3	57,8	80,3	76,7	...	...	...	...	...	...	...	...	74,5
27	H.v. elektrischen Ausrüstungen	99,1	114,6	162,0	153,7	...	...	...	...	...	...	...	...	132,4
28	Maschinenbau	101,1	103,1	94,8	79,4	...	...	...	...	...	...	...	...	94,6
29	Herstellung von Kraftwagen und Kraftwagenteilen	130,7	84,1	125,1	102,8	...	...	...	...	...	...	...	...	110,7
30	Sonstiger Fahrzeugbau	66,1	66,2	121,4	83,7	...	...	...	...	...	...	...	...	84,4

WZ 2008	Hauptgruppe Abteilung	Veränderung zum Vorjahreszeitraum in Prozent												
		Jan.	Feb.	März	April	Mai	Juni	Juli	Aug.	Sept.	Okt.	Nov.	Dez.	Jan. bis April
<b>C</b>	<b>Verarbeitendes Gewerbe</b>	<b>20,0</b>	<b>- 13,3</b>	<b>11,2</b>	<b>- 18,5</b>	...	...	...	...	...	...	...	...	<b>- 3,9</b>
VO	Vorleistungsgüterproduzenten	30,9	18,9	2,7	39,0	...	...	...	...	...	...	...	...	19,7
IG	Investitionsgüterproduzenten	25,1	- 43,7	4,2	- 52,3	...	...	...	...	...	...	...	...	- 26,1
GG	Gebrauchsgüterproduzenten	- 0,3	4,1	261,8	- 18,0	...	...	...	...	...	...	...	...	6,3
VG	Verbrauchsgüterproduzenten	- 13,9	4,7	- 7,8	- 32,5	...	...	...	...	...	...	...	...	- 12,1
13	H.v. Textilien	- 12,5	- 12,0	- 12,5	- 20,3	...	...	...	...	...	...	...	...	- 14,4
17	H.v. Papier, Pappe und Waren daraus	4,3	1,7	- 19,2	60,2	...	...	...	...	...	...	...	...	8,9
20	H.v. chemischen Erzeugnissen	8,0	2,2	- 7,6	- 11,4	...	...	...	...	...	...	...	...	- 3,6
21	H.v. pharmazeutischen Erzeugnissen	- 24,6	2,7	- 5,5	- 35,6	...	...	...	...	...	...	...	...	- 14,7
24	Metallerzeugung und -bearbeitung	- 20,4	- 30,8	- 32,2	- 38,5	...	...	...	...	...	...	...	...	- 31,5
25	H.v. Metallerzeugnissen	- 0,4	31,8	- 12,3	5,0	...	...	...	...	...	...	...	...	3,5
26	H.v. Datenverarbeitungsgeräten, elektronischen und optischen Erzeugnissen	2,3	- 29,8	5,4	7,7	...	...	...	...	...	...	...	...	- 3,7
27	H.v. elektrischen Ausrüstungen	75,4	42,0	11,6	67,2	...	...	...	...	...	...	...	...	41,4
28	Maschinenbau	36,4	44,0	7,0	7,6	...	...	...	...	...	...	...	...	22,8
29	Herstellung von Kraftwagen und Kraftwagenteilen	43,3	- 52,0	- 1,2	- 13,2	...	...	...	...	...	...	...	...	- 13,9
30	Sonstiger Fahrzeugbau	70,8	- 74,0	365,1	- 78,9	...	...	...	...	...	...	...	...	- 56,3

**3.4 Auftragseingangsindex Ausland für das Verarbeitende Gewerbe in Berlin von Januar bis April 2026**  
**nach Wirtschaftsabteilungen – Volumenindex –**  
 Basis 2021  $\hat{=}$  100

WZ 2008	Hauptgruppe Abteilung	Index												
		Jan.	Feb.	März	April	Mai	Juni	Juli	Aug.	Sept.	Okt.	Nov.	Dez.	Jan. bis April
<b>C</b>	<b>Verarbeitendes Gewerbe</b>	<b>111,6</b>	<b>100,4</b>	<b>168,3</b>	<b>97,7</b>	...	...	...	...	...	...	...	...	<b>119,5</b>
VO	Vorleistungsgüterproduzenten	85,7	56,2	119,1	64,2	...	...	...	...	...	...	...	...	81,3
IG	Investitionsgüterproduzenten	168,7	116,8	278,5	139,5	...	...	...	...	...	...	...	...	175,9
GG	Gebrauchsgüterproduzenten	66,6	117,7	131,6	74,2	...	...	...	...	...	...	...	...	97,5
VG	Verbrauchsgüterproduzenten	106,0	118,9	119,1	103,4	...	...	...	...	...	...	...	...	111,9
13	H.v. Textilien	52,3	57,8	49,5	50,1	...	...	...	...	...	...	...	...	52,4
17	H.v. Papier, Pappe und Waren daraus	57,9	72,5	74,8	74,8	...	...	...	...	...	...	...	...	70,0
20	H.v. chemischen Erzeugnissen	102,2	109,3	113,3	105,4	...	...	...	...	...	...	...	...	107,6
21	H.v. pharmazeutischen Erzeugnissen	107,4	120,2	121,0	104,9	...	...	...	...	...	...	...	...	113,4
24	Metallerzeugung und -bearbeitung	62,6	63,7	64,1	68,5	...	...	...	...	...	...	...	...	64,7
25	H.v. Metallerzeugnissen	82,8	63,1	67,7	56,9	...	...	...	...	...	...	...	...	67,6
26	H.v. Datenverarbeitungsgeräten, elektronischen und optischen Erzeugnissen	251,7	108,2	124,2	109,0	...	...	...	...	...	...	...	...	148,3
27	H.v. elektrischen Ausrüstungen	78,4	31,5	132,7	50,5	...	...	...	...	...	...	...	...	73,3
28	Maschinenbau	78,0	121,4	413,3	156,8	...	...	...	...	...	...	...	...	192,4
29	Herstellung von Kraftwagen und Kraftwagenteilen	71,1	139,3	116,7	84,4	...	...	...	...	...	...	...	...	102,9
30	Sonstiger Fahrzeugbau	70,6	127,0	146,5	84,7	...	...	...	...	...	...	...	...	107,2

WZ 2008	Hauptgruppe Abteilung	Veränderung zum Vorjahreszeitraum in Prozent												
		Jan.	Feb.	März	April	Mai	Juni	Juli	Aug.	Sept.	Okt.	Nov.	Dez.	Jan. bis April
<b>C</b>	<b>Verarbeitendes Gewerbe</b>	<b>17,4</b>	<b>- 2,7</b>	<b>63,6</b>	<b>5,5</b>	...	...	...	...	...	...	...	...	<b>18,9</b>
VO	Vorleistungsgüterproduzenten	1,1	0,9	79,6	5,8	...	...	...	...	...	...	...	...	21,4
IG	Investitionsgüterproduzenten	44,6	- 23,1	67,3	34,3	...	...	...	...	...	...	...	...	28,5
GG	Gebrauchsgüterproduzenten	2,5	32,7	141,9	- 38,2	...	...	...	...	...	...	...	...	8,5
VG	Verbrauchsgüterproduzenten	2,5	8,2	14,4	8,6	...	...	...	...	...	...	...	...	8,5
13	H.v. Textilien	- 17,5	7,6	- 30,1	- 18,0	...	...	...	...	...	...	...	...	- 15,8
17	H.v. Papier, Pappe und Waren daraus	- 42,2	- 30,8	37,5	- 17,8	...	...	...	...	...	...	...	...	- 20,1
20	H.v. chemischen Erzeugnissen	- 7,9	2,3	- 12,4	- 7,0	...	...	...	...	...	...	...	...	- 5,6
21	H.v. pharmazeutischen Erzeugnissen	3,5	8,6	16,1	9,8	...	...	...	...	...	...	...	...	9,5
24	Metallerzeugung und -bearbeitung	20,6	- 3,9	6,8	20,2	...	...	...	...	...	...	...	...	6,3
25	H.v. Metallerzeugnissen	56,8	109,6	53,2	44,8	...	...	...	...	...	...	...	...	62,5
26	H.v. Datenverarbeitungsgeräten, elektronischen und optischen Erzeugnissen	139,7	19,8	1,1	14,3	...	...	...	...	...	...	...	...	38,1
27	H.v. elektrischen Ausrüstungen	- 13,8	- 24,3	145,3	16,9	...	...	...	...	...	...	...	...	27,5
28	Maschinenbau	- 29,9	- 40,5	109,9	37,5	...	...	...	...	...	...	...	...	22,9
29	Herstellung von Kraftwagen und Kraftwagenteilen	- 59,6	39,3	- 11,1	- 3,3	...	...	...	...	...	...	...	...	- 16,9
30	Sonstiger Fahrzeugbau	2,2	32,3	157,5	- 34,7	...	...	...	...	...	...	...	...	10,9

### 3.5 Auftragseingangsindex für das Verarbeitende Gewerbe in Berlin seit 2020 nach Monaten

– Wertindex –

Basis 2021 ≙ 100

Jahr	Index												
	Jan.	Feb.	März	April	Mai	Juni	Juli	Aug.	Sept.	Okt.	Nov.	Dez.	Jahr
Insgesamt													
2020	86,0	84,7	107,1	72,8	74,0	108,9	97,0	84,1	89,6	92,2	96,6	85,6	89,9
2021	89,5	90,0	123,0	94,7	86,3	113,2	96,5	92,5	110,9	90,6	94,2	118,7	100,0
2022	89,6	100,0	135,9	96,5	97,0	106,5	117,2	113,2	106,2	93,4	105,9	120,8	106,9
2023	96,5	148,3	142,4	100,4	92,3	136,0	100,8	104,7	113,7	102,7	107,8	145,5	115,9
2024	101,1	101,4	113,3	98,5	99,0	114,4	109,5	100,9	110,7	88,3	92,8	95,6	102,1
2025	102,4	111,6	111,2	108,9	95,6	137,8	98,7	119,2	117,1	118,0	96,6	98,7	109,7
2026 <sup>P</sup>	112,6	106,0	166,9	107,8	...	...	...	...	...	...	...	...	...
Inland													
2020	86,2	88,6	122,9	72,0	80,9	129,9	121,0	97,3	85,4	99,3	112,5	86,7	98,6
2021	81,7	89,9	115,2	82,7	80,0	125,5	97,5	87,7	115,1	97,5	89,2	138,0	100,0
2022	83,3	97,5	163,7	99,4	83,7	103,4	156,2	94,9	94,3	87,3	119,8	143,7	110,6
2023	87,3	212,5	127,8	116,8	91,8	112,2	109,3	84,8	104,7	96,4	111,2	184,0	119,9
2024	100,2	85,5	83,2	92,7	79,1	94,5	114,7	104,9	80,8	79,4	90,9	88,2	91,2
2025	77,4	101,0	101,3	114,7	86,6	90,6	88,9	143,9	99,0	141,4	83,3	92,9	101,8
2026 <sup>P</sup>	87,1	91,1	114,5	97,3	...	...	...	...	...	...	...	...	...
Ausland													
2020	85,9	82,3	97,2	73,3	69,7	95,8	82,0	75,9	92,3	87,7	86,7	84,9	84,5
2021	94,3	90,0	127,9	102,2	90,2	105,6	95,8	95,4	108,4	86,3	97,3	106,6	100,0
2022	93,6	101,6	118,4	94,7	105,3	108,5	92,7	124,7	113,7	97,3	97,2	106,4	104,5
2023	102,2	107,9	151,6	90,0	92,5	151,0	95,5	117,1	119,4	106,6	105,7	121,2	113,4
2024	101,7	111,4	132,3	102,1	111,6	127,0	106,2	98,4	129,4	93,9	94,1	100,3	109,0
2025	118,1	118,2	117,3	105,3	101,3	167,5	104,8	103,7	128,5	103,4	105,0	102,4	114,6
2026 <sup>P</sup>	128,7	115,3	199,8	114,5	...	...	...	...	...	...	...	...	...

Jahr	Veränderung zum Vorjahreszeitraum in Prozent												
	Jan.	Feb.	März	April	Mai	Juni	Juli	Aug.	Sept.	Okt.	Nov.	Dez.	Jahr
Insgesamt													
2021	4,1	6,3	14,8	30,1	16,6	3,9	-0,5	10,0	23,8	-1,7	-2,5	38,7	11,3
2022	0,1	11,1	10,5	1,9	12,4	-5,9	21,5	22,4	-4,2	3,1	12,4	1,8	6,8
2023	7,7	48,3	4,8	4,0	-4,8	27,7	-14,0	-7,5	7,1	10,0	1,8	20,4	8,5
2024	4,8	-31,6	-20,4	-1,9	7,3	-15,9	8,6	-3,6	-2,6	-14,0	-13,9	-34,3	-11,9
2025	1,3	10,1	-1,9	10,6	-3,4	20,5	-9,9	18,1	5,8	33,6	3,6	3,2	7,4
2026 <sup>P</sup>	19,2	-5,0	50,1	-1,0	...	...	...	...	...	...	...	...	...
Inland													
2021	-5,2	1,5	-6,3	14,9	-1,1	-3,4	-19,4	-9,9	34,8	-1,8	-20,7	59,2	1,5
2022	2,0	8,5	42,1	20,2	4,6	-17,6	60,2	8,2	-18,1	-10,5	34,3	4,1	10,6
2023	4,8	117,9	-21,9	17,5	9,7	8,5	-30,0	-10,6	11,0	10,4	-7,2	28,0	8,4
2024	14,8	-59,8	-34,9	-20,6	-13,8	-15,8	4,9	23,7	-22,8	-17,6	-18,3	-52,1	-24,0
2025	-22,8	18,1	21,8	23,7	9,5	-4,1	-22,5	37,2	22,5	78,1	-8,4	5,3	11,6
2026 <sup>P</sup>	21,3	-9,8	13,0	-15,2	...	...	...	...	...	...	...	...	...
Ausland													
2021	9,8	9,4	31,6	39,4	29,4	10,2	16,8	25,7	17,4	-1,6	12,2	25,6	18,4
2022	-0,7	12,9	-7,4	-7,3	16,7	2,7	-3,2	30,7	4,9	12,7	-0,1	-0,2	4,5
2023	9,2	6,2	28,0	-5,0	-12,2	39,2	3,0	-6,1	5,0	9,6	8,7	13,9	8,5
2024	-0,5	3,2	-12,7	13,4	20,6	-15,9	11,2	-16,0	8,4	-11,9	-11,0	-17,2	-3,8
2025	16,1	6,1	-11,3	3,1	-9,2	31,9	-1,3	5,4	-0,7	10,1	11,6	2,1	5,1
2026 <sup>P</sup>	18,3	-2,5	70,3	8,7	...	...	...	...	...	...	...	...	...

**Anhang**

**Klassifikation der Wirtschaftszweige (WZ 2008) nach Wirtschaftsabteilungen**

Bereich: Verarbeitendes Gewerbe sowie Bergbau und Gewinnung von Steinen und Erden

Auftragseingänge (AE) werden nur für ausgewählte Wirtschaftszweige erhoben

Nr. der Klassifikation	AE	Bezeichnung
<b>B</b>		<b>Bergbau und Gewinnung von Steinen und Erden</b>
05		Kohlenbergbau
06		Gewinnung von Erdöl und Erdgas
07		Erzbergbau
08		Gewinnung von Steinen und Erden, sonstiger Bergbau
09		Erbringung von Dienstleistungen für den Bergbau und für die Gewinnung von Steinen und Erden
<b>C</b>		<b>AE Verarbeitendes Gewerbe</b>
10		Herstellung von Nahrungs- und Futtermitteln
11		Getränkeherstellung
12		Tabakverarbeitung
13	AE	Herstellung von Textilien
14	AE	Herstellung von Bekleidung
15		Herstellung von Leder, Lederwaren und Schuhen
16		Herstellung von Holz-, Flecht-, Korb- und Korkwaren (ohne Möbel)
17	AE	Herstellung von Papier, Pappe und Waren daraus
18		Herstellung von Druckerzeugnissen; Vervielfältigung von bespielten Ton-, Bild- und Datenträgern
19		Kokerei und Mineralölverarbeitung
20	AE	Herstellung von chemischen Erzeugnissen
21	AE	Herstellung von pharmazeutischen Erzeugnissen
22		Herstellung von Gummi- und Kunststoffwaren
23		Herstellung von Glas und Glaswaren, Keramik, Verarbeitung von Steinen und Erden
24	AE	Metallerzeugung und -bearbeitung
25	AE	Herstellung von Metallerzeugnissen
26	AE	Herstellung von Datenverarbeitungsgeräten, elektronischen und optischen Erzeugnissen
27	AE	Herstellung von elektrischen Ausrüstungen
28	AE	Maschinenbau
29	AE	Herstellung von Kraftwagen und Kraftwagenteilen
30	AE	Sonstiger Fahrzeugbau
31		Herstellung von Möbeln
32		Herstellung von sonstigen Waren
33		Reparatur und Installation von Maschinen und Ausrüstungen
<b>B–C</b>		<b>Insgesamt</b>
		<b>Hauptgruppen</b>
VO	AE	Vorleistungsgüterproduzenten
IG	AE	Investitionsgüterproduzenten
GG	AE	Gebrauchsgüterproduzenten
VG	AE	Verbrauchsgüterproduzenten
EN		Energie

## Das Amt für Statistik Berlin-Brandenburg

Das Amt für Statistik Berlin-Brandenburg ist für beide Länder die zentrale Dienstleistungseinrichtung auf dem Gebiet der amtlichen Statistik. Das Amt erbringt Serviceleistungen im Bereich Information und Analyse für die breite Öffentlichkeit, für alle gesellschaftlichen Gruppen sowie für Kunden aus Verwaltung und Politik, Wirtschaft und Wissenschaft. Kerngeschäft des Amtes ist die Durchführung der gesetzlich angeordneten amtlichen Statistiken für Berlin und Brandenburg. Das Amt erhebt die Daten, bereitet sie auf, interpretiert und analysiert sie und veröffentlicht die Ergebnisse. Die Grundversorgung aller Nutzerinnen und Nutzer mit statistischen Informationen erfolgt unentgeltlich, im Wesentlichen über das Internet und den Informationsservice. Daneben werden nachfrage- und zielgruppenorientierte Standardauswertungen zu Festpreisen angeboten. Kundenspezifische Aufbereitung/Beratung zu kosten-deckenden Preisen ergänzt das Spektrum der Informationsbereitstellung.

### **Amtliche Statistik im Verbund**

Die Statistiken werden bundesweit nach einheitlichen Konzepten, Methoden und Verfahren arbeitsteilig erstellt. Die Statistischen Ämter der Länder sind dabei grundsätzlich für die Durchführung der Erhebungen, für die Aufbereitung und Veröffentlichung der Länderergebnisse zuständig. Durch diese Kooperation in einem „Statistikverbund“ entstehen für alle Länder vergleichbare und zu einem Bundesergebnis zusammenführbare Erhebungsergebnisse.

## Produkte und Dienstleistungen

### **Informationsservice**

[info@statistik-bbb.de](mailto:info@statistik-bbb.de)  
Tel. 0331 8173-1777  
Fax 0331 817330-4091  
Mo–Do 8:00–15:30 Uhr,  
Fr 8:00–13:30 Uhr

Statistische Informationen für jedermann sowie maßgeschneiderte Aufbereitung von Daten über Berlin und Brandenburg, Auskunft, Beratung, Pressedienst.

### **Standort Potsdam**

Steinstraße 104–106, 14480 Potsdam

### **Standort Berlin**

Alt-Friedrichsfelde 60, 10315 Berlin

### **Internet-Angebot**

[www.statistik-berlin-brandenburg.de](http://www.statistik-berlin-brandenburg.de) mit aktuellen Daten, Pressemitteilungen, Fachbeiträgen, Statistischen Berichten zum kostenlosen Herunterladen, regionalstatistischen Informationen, Wahlstatistiken und -analysen sowie einem Überblick über das gesamte Leistungsspektrum des Amtes.

### **Statistische Berichte**

mit Ergebnissen der einzelnen Statistiken in Tabellen in tiefer sachlicher Gliederung und Grafiken zur Veranschaulichung von Entwicklungen und Strukturen.

### **Statistische Bibliothek**

Alt-Friedrichsfelde 60, 10315 Berlin  
[bibliothek@statistik-bbb.de](mailto:bibliothek@statistik-bbb.de)  
Tel. 0331 8173-3540

## Datenangebot aus dem Sachgebiet

### **Informationen zu dieser Veröffentlichung**

Referat 31  
Tel. 0331 8173-3816/3725  
Fax 0331 817330-4012  
[verarb.gewerbe@statistik-bbb.de](mailto:verarb.gewerbe@statistik-bbb.de)

### **Weitere Veröffentlichungen zum Thema**

#### Statistische Berichte:

- Verarbeitendes Gewerbe  
E I 1–j
- Produktion  
E I 4–vj  
E I 5–j
- Investitionen  
E I 6–j

#### Statistisches Bundesamt

- Auftragseingang und Umsatz im Verarbeitenden Gewerbe – Indizes, Fachserie 4, Reihe 2.2, monatlich, jährlich.
- Dr. Stefan Linz, Luis Federico Flores, Peter Mehlhorn: Umstellung der Umsatz-, Auftragseingangs- und Auftragsbestandsindizes im Verarbeitenden Gewerbe auf das Basisjahr 2021; WSTA 3 2024, S. 80 ff.